

**KLAGANDE OCH MOTPART**

Anders Kjaer Knudsen  
Solhög 2 A,  
4330 Hvalsö,  
Danmark

Ombud:  
Advokaten Jonas Månsson  
Box 310,  
214 28 Malmö

**KLAGANDE OCH MOTPARTER**

1. Frank Andréasson  
Vallberga Gård 1,  
312 50 Vallberga

2. Per-Gunnar Lidebjer  
Vrångarps Gård,  
312 96 Laholm

3. Lennart Nilsson  
Duettgatan 13,  
312 34 Laholm

Ombud för 1-3:  
Advokaten Madeleine Lilliehöök  
Bredgatan 4,  
222 21 Lund

**MOTPART**

Länsstyrelsen i Hallands län  
301 86 Halmstad

**ÖVERKLAGAT BESLUT**

Miljöprövningsdelegationen vid Länsstyrelsen i Hallands läns beslut den 13 oktober 2020 i ärende nr 551-6939-2019, se bilaga 1

**SAKEN**

Tillstånd till anläggning för djurhållning och biogasproduktion på fastigheten Vårestorp 6:100 i Laholms kommun

**DOMSLUT**

1. Mark- och miljödomstolen avslår Anders Kjaer Knudsens överklagande.
  2. Mark- och miljödomstolen bifaller Frank Andréassons, Per-Gunnar Lidebjers och Lennart Nilssons överklagande på så sätt att domstolen upphäver Länsstyrelsen i Hallands läns beslut av den 13 oktober 2020 och avslår ansökan om tillstånd till anläggning för djurhållning och biogasproduktion på fastigheten Värestop 6:100 i Laholms kommun.
-

## BAKGRUND

Genom Miljöprövningsdelegationens vid Länsstyrelsen i Hallands län beslut den 13 oktober 2020 (dnr 551-6939-2019) beviljades ”Nya Skottorps Gris, 934009–8541” tillstånd enligt miljöbalken till anläggning för djurhållning och biogasproduktion vid Nya Skottorp på fastigheten Vårestorp 6:100 i Laholms kommun. Tillståndet omfattar högst 2 000 platser för suggor, högst 10 800 platser för slaktsvin samt produktion av maximalt 14 gigawattimmar biogas per kalenderår genom rötning av stallgödsel och högst 499 ton vegetabiliska restprodukter per kalenderår. Tillståndet förenades med villkor. I beslutet föreskrevs också att när det nu meddelade tillståndet tas i anspråk upphör tidigare meddelat tillstånd från den 2 mars 2011 (dnr 551-3348-10) att gälla beträffande verksamheten på Nya Skottorp. I förhållande till det tidigare tillståndet utökades djurhållningen och biogasproduktionen.

Beslutet överklagades till mark- och miljödomstolen dels av de närboende Frank Andréasson, Per-Gunnar Lidebjer och Lennart Nilsson som bland annat yrkade att tillståndet skulle upphävas, dels av Nya Skottorps Gris genom de fyra bolagsmännen Anders Kjaer Knudsen, Kim Kjaer Knudsen, Knud Kjaer Knudsen och Peter Kjaer Knudsen som yrkade att vissa av villkoren skulle ändras.

Mark- och miljödomstolen uppmärksammade att Nya Skottorps Gris är ett enkelt bolag och avslog den 17 maj 2021 (mål nr M 4580-20) yrkandet om vilande-förklaring samt upphävde miljöprövningsdelegationens beslut om tillstånd och avvisade ansökan, eftersom det inte är möjligt för ett enkelt bolag att ansöka om tillstånd enligt miljöbalken eller för miljöprövningsdelegationen att besluta om att ett enkelt bolag ska vara innehavare av ett tillstånd samt eftersom ett enkelt bolag också saknar möjlighet att förvärva rättigheter varför någon rättighet inte heller kan överlåtas till ny verksamhetsutövare. Mark- och miljööverdomstolen instämde förvisso i att tillstånd inte ska ges till ett enkelt bolag då ett enkelt bolag inte är en sådan juridisk eller fysisk person som kan vara verksamhetsutövare i miljöbalkens mening och inte heller kan uppträda som part i domstol, men fann att bolagsmännen i det enkla bolaget uppträtt som parter i mark- och miljödomstolen samt att en av

dem, Anders Kjaer Knudsen, på det sätt som föreskrivs i 32 § förordningen (1998:899) om miljöfarlig verksamhet och hälsoskydd, har anmält att han är ensam verksamhetsutövare. Mark- och miljööverdomstolens undanröjde därför den 29 juli 2021 (mål nr M 7086-21) mark- och miljödomstolens dom och målet återförvisades dit för fortsatt behandling.

#### YRKANDEN

**Frank Andréasson, Per-Gunnar Lidebjer och Lennart Nilsson** (klagandena) har i första hand yrkat att miljökonsekvensbeskrivningen inte ska godkännas och att ansökan från Nya Skottorps Gris (NSG) därmed ska avvisas, i andra hand att ansökan ska avslås samt i tredje hand att villkoren nedan ska läggas till övriga beslutade villkor.

#### *Buller*

- Transporter med gödsel får endast ske med lastbil med täta behållare. (Transporter får därmed inte ske med traktor med s.k. svämtunna)
- Antalet tunga transporter från NSG:s verksamhet förbi Wrångarps Gård får högst uppgå till 10 transporter per dygn.
- Vägen förbi Wrångarps gård ska asfalteras och förses med en mötesplats i allén mellan NSG:s anläggning och Wrångarps gård (minst 200 meter från Wrångarps gård).
- Tungas transporter till eller från NSG:s verksamhet före kl. 07.00 och efter kl. 18.00 får endast förekomma i undantagsfall.
- NSG:s ska förpliktas att tillse att transporter förbi Wrångarps Gård och på vägen förbi Lennart Nilssons fastighet österut mot Ränneslöv ska ske med en hastighet av max 40 km/tim.

#### *Utsläpp till luft/lukt*

- NSG ska förpliktas att installera "Farm Air Clean"-teknik för reducering av lukt/stank, dvs. bästa tillgängliga teknik inom branschen vid den planerade svinproduktionsanläggningen.

- Spalten där grisarna går ska konstrueras så att minsta möjliga ammoniakemission uppstår.
- Grisboxarna ska förses med rikligt av halmströ.

#### *Damm*

- NSG ska förpliktas att vidta åtgärder så att transporter till och från NSG:s verksamhet förbi Wrångarps Gård och Lennart Nilssons fastighet inte ger upphov till olägenheter i form av damm. NSG ska förpliktas att vidtaga skyddsåtgärd såsom exempelvis bevattning vid torrt väglag.

**Klagandena** har även yrkat att verkställighetsförordnande inte ska medges.

**Anders Kjaer Knudsen** (sökanden) har yrkat att villkoren 8, 13 och 19 ska ändras samt att villkor 14 och delegation D2 ska upphävas. Vad gäller de villkor som ändring yrkas för innebär yrkandet att de ska ges följande lydelse.

#### *Villkor 8*

Lagring av flytande organiska gödselmedel ska i nya behållare ske med tak. Hämtbrunnen ska vara försedd med tratt som möjliggör tömning av brunnen utan att taket öppnas. Befintliga behållare omfattas inte av villkoret.

#### *Villkor 13*

Nya stall ska vara försedda med gödselkylning. Lermineral ska tillsättas i stallgödseln.

#### *Villkor 19*

Sökanden ska upprätta förslag till kontrollprogram, vilket ska inges till tillsynsmyndigheten senast tre månader efter att tillståndet har tagits i anspråk. I kontrollprogrammet ska anges mätmetoder, mätfrekvens och utvärderingsmetoder.

**Sökanden** har bestritt klagandenas yrkanden.

## UTVECKLING AV TALAN

**Klagandena** har anfört bland annat följande som grund för sina yrkanden.

### *Miljökonsekvensbeskrivningen*

NSG:s tillståndsansökan ska avvisas på den grunden att miljökonsekvensbeskrivningen inte uppfyller de krav som uppställs i 6 kap. miljöbalken och inte heller uppfyller gällande miljöbedömningsdirektiv<sup>1</sup> avseende krav på alternativredovisning. Den lokaliseringsutredning som NSG ingivit i målet är så bristfällig att denna inte kan ligga till grund för en korrekt prövning/bedömning av om NSG:s sökta anläggning kan uppföras på den i tillståndsansökan angivna platsen. De brister i miljökonsekvensbeskrivningen som konstaterades av mark- och miljödomstolen vid den tidigare prövningen av NSG:s ansökan kvarstår. Någon komplettering av miljökonsekvensbeskrivningen har inte skett av NSG inför den nu aktuella fortsatta prövningen.

### *Vattenuttag*

NSG:s vattenförbrukning i den planerade svinproduktionsanläggningen överstiger vida de vattenmängder som innefattas i begreppet "husbehovsförbrukning" enligt 11 kap. 11 § miljöbalken. Den av NSG sökta produktionen är att jämföras med en industriell verksamhet. Det ska särskilt uppmärksammas att det under sommarhalvåret redan idag råder brist på vatten i det aktuella området.

Mark- och miljödomstolen har i sina domskäl vid den tidigare prövningen av NSG:s ansökan anfört att det utgör ett tillräckligt skydd för vattentillgången i området att det av 2 kap. § 3 miljöbalken följer att NSG:s verksamhet inte får bedrivas så att verksamheten skadar andras vattentillgång. En hänvisning till miljöbalkens allmänna hänsynsregler utgör dock inte ett tillräckligt skydd beträffande vattentillgången, eftersom det är fråga om en förbrukning av enorma mängder vatten till NSG:s produktionsanläggning. Dels dricker slaktsvinen mycket stora

---

<sup>1</sup> Europaparlamentets och rådets direktiv 2011/92/EU av den 13 december 2011 om bedömning av inverkan på miljön av vissa offentliga och privata projekt, i lydelsen enligt Europaparlamentets och rådets direktiv 2014/52/EU.

mängder vatten, dels krävs enorma mängder vatten för den rengöring som behövs för att en god hygien ska kunna upprätthållas i svinstallarna.

Om endast miljöbalkens försiktighetsprinciper ska tillämpas på NSG:s vattenuttag, uppkommer frågan hur berörda grannar och övriga boende i området ska kunna agera när det uppstår en akut vattenbrist. Vid så stora vattenuttag som det är fråga om vid NSG:s slaktsvinsproduktion måste ett influensområde för vattenuttagen fastställas och påverkan på vattentillgången utredas samt det uppställas villkor för de vattenuttag som görs av NSG vid verksamheten. Det krävs således att NSG söker tillstånd för sina vattenuttag.

#### *Lokaliseringen*

Enligt 2 kap. § 6 miljöbalken ska för verksamhet som tar i anspråk ett mark- eller vattenområde väljas den plats som är lämplig med hänsyn till att ändamålet ska kunna uppnås med minsta intrång och olägenhet för människors hälsa och miljön. I de fall som gäller ändrad användning av mark- eller vattenområde ska därvid bestämmelserna i 3 kap. miljöbalken tillämpas. Lokaliseringen av NSG:s sökta anläggning avser ändrad användning av mark.

Enligt 3 kap. § 1 miljöbalken ska mark- och vattenområden användas för de ändamål för vilka områdena är mest lämpade med hänsyn till sin beskaffenhet och läge samt föreliggande behov. Företräde ska ges till sådan användning som medför en från allmän synpunkt god hushållning. Det markområde som NSG avser att ta i anspråk för en omfattande produktionsanläggning för slaktsvin utgör en bördig högklassig jordbruksmark. Marken är därmed från allmän synpunkt mest lämpad för att även fortsättningsvis nyttjas som jordbruksmark, dvs. nyttjas för odling av grödor. Mark- och miljööverdomstolen fann i dom den 3 februari 2017 i mål P 4848-16 att åkermark ”klass I”, vilken tagits ur produktion, alltså var så skyddsvärd att ansökt verksamhet inte kunde tillåtas. Detta var fråga om en betydligt sämre jordkvalitet än den jordbruksmark som NSG nu har för avsikt att ta i anspråk för sin anläggning.

Vid bedömningen av om den aktuella lokaliseringen är lämplig med hänsyn till "sin beskaffenhet" ska vägas in att området - Laholmslätten - enligt Laholms kommuns översiktsplan har enorma problem med övergödning. Fastigheten Varestorp 6:100 kan därmed inte anses lämplig för en verksamhet som förvärrar de mycket allvarliga övergödningproblemen i området. Vid lokaliseringsprövningen avseende NSG:s anläggning ska även vägas in de mycket allvarliga störningar i form av lukt (stank) från svinproduktionen och även buller från en omfattande trafik med tunga fordon. Den sökta lokaliseringen av NSG:s anläggning strider således mot 3 kap. § 1 miljöbalken.

Enligt 3 kap. 4 § miljöbalken är jord- och skogsbruk av nationell betydelse. I detta lagrum anges att brukningsvärd jordbruksmark endast får tas i bruk för bebyggelse och anläggningar om det behövs för att tillgodose väsentliga samhällsintressen och detta behov inte kan tillgodoses på ett från allmän synpunkt tillfredsställande sätt genom att annan mark tas i anspråk. Vid tillämpningen av bestämmelsen är det följaktligen inte endast "samhällsintresset" som ska beaktas utan det ska även vid prövningen vägas in om det finns annan mer lämplig mark som kan tas i anspråk.

Lagstiftarens avsikt med bestämmelsen i 3 kap. 4 § miljöbalken har varit att skydda jordbruksmark för att denna behövs för den svenska livsmedelsförsörjningen, dvs. marken behövs för att odla grödor på. Lagstiftarens avsikt har inte varit att brukningsvärd jordbruksmark ska tas i anspråk för stora livsmedelsanläggningar. NSG:s planerade anläggning är att jämställa med en industrianläggning (livsmedelsindustri).

Mark- och miljödomstolen har vid sin tidigare prövning av NSG:s tillståndsansökan (M 2754-18) konstaterat att den aktuella anläggningen planeras att uppföras på brukningsvärd jordbruksmark. Domstolen har i sin nyssnämnda dom vidare anfört att livsmedelsproduktion är ett väsentligt samhällsintresse. Domstolen uppger vidare i sina domskäl att NSG:s aktuella produktion "inte på ett mer tekniskt och funktionellt lämpligt sätt eller ekonomiskt rimligt sätt kan ske genom att annan mark tas i anspråk". Denna slutsats är felaktig. Det finns inte grund för domstolens



uppfattning att det av tekniska, funktionella och ekonomiska skäl inte finns annan mark att placera anläggningen på. Miljökonsekvensbeskrivningens lokaliseringsutredning är synnerligen bristfällig i denna del. Det är i miljökonsekvensbeskrivningen inte klarlagt att det inte skulle finnas annan mark – inom Laholms kommun eller inom angränsande kommuner – som är betydligt mer lämplig att placera anläggningen på. I närområdet till fastigheten Vårestorp 6:100 finns mark som inte utgör jordbruksmark som är betydligt bättre lämpad för NSG:s slaktsvinsanläggning. Det finns även flera olika områden inom Laholms kommun som inte utgör brukningsvärd jordbruksmark och som skulle kunna tas i anspråk för NSG:s anläggning. Den i målet ingivna miljökonsekvensbeskrivningen innehåller dock inte någon redovisning avseenden sådana områden. Lokaliseringsutredningen ska därmed kompletteras med en omfattande och utförlig redovisning av lokaliseringalternativ för att en korrekt bedömning av om NSG:s ansökan uppfyller kraven i 3 kap. 4 § miljöbalken ska kunna ske.

#### *Motstående intressen*

Det föreligger motstående intressen genom NSG:s intresse av att utvidga sin verksamhet till en storskalig slaktsvinsproduktion med betydande störningar för dem som närboende och familjen Lidebjers intresse av att kunna bedriva restaurangverksamhet jämte ett bageri och även Frank Andréassons uthyrningsverksamhet avseende bostäder. Det ska noteras att Lidebjers verksamhet startade för över 20 år sedan, dvs. långt före NSG:s slaktsvinsproduktion.

NSG gör gällande att domstolen inte behöver beakta restaurangverksamheten och bageriet på Wrångarps gård, eftersom denna verksamhet "inte längre bedrivs". Detta är dock inte korrekt. Bageriets verksamhet har legat nere sedan Per-Gunnar Lidebjers hustru hastigt avled under år 2019. Bageriverksamheten kommer att återupptas under innevarande år. Anledningen till att restaurangverksamheten periodvis inte har bedrivits under de senaste två åren beror på den rådande pandemi-situationen. Avsikten är att restaurangverksamheten ska bedrivas som tidigare så snart restriktionerna i anledning av coronavirussituationen upphävs.

NSG:s grisproduktionsverksamhet har redan medfört att familjen Lidebjers restaurangverksamhet fått vidkännas enorma ekonomiska problem genom att restauranggäster inte vill sitta utomhus och att gäster avbokar sina reservationer pga. luktolägenheterna från NSG:s slaktsvinsanläggning. Vid en kraftig utökningen av NSG:s grisproduktion kommer störningarna för familjen Lidebjers restaurang- och bageriverksamhet bli än mer förödande. Lidebjers kommer med all sannolikhet att tvingas lägga ner sin verksamhet. Restaurangverksamheten utgör familjen Lidebjers huvudinkomst. NSG:s intresse av att utöka sin slaktsvinsverksamhet ska således vägas mot familjen Lidebjers intresse av att kunna fortsätta med sin restaurang- och bageriverksamhet.

Utöver familjen Lidebjers verksamhet drabbas Frank Andréassons uthyrningsverksamhet (14 bostadslägenheter på Valleberga gård) av betydande störningar. Även Frank Andréassons intressen ska vägas mot NSG:s intresse av att utöka grisproduktionsverksamheten.

Vid en avvägning mellan de ovannämnda motstående intressena väger familjen Lidebjers intresse av att kunna fortsätta en sedan länge etablerad restaurang- och bageriverksamhet och Frank Andréassons intresse av att kunna fortsätta sin uthyrningsverksamhet tyngst. Detta i synnerhet som NSG fortfarande inte visat att den mest lämpade platsen för de planerade verksamheten har valts.

#### *Luktolägenheter (stank) från slaktsvinsstallarna*

Efter en närmare utredning har framkommit att den reducering av luktolägenheter från svinstallarna – genom användning av kylningsteknik – som sökanden i tillståndsansökan åtager sig att använda endast fungerar vintertid. Kylning av gödsel för att få bort lukt fungerar således inte sommartid. Det är dock på sommarhalvåret som luktolägenheterna är som mest störande för grannarna till NSG:s verksamhet. Det är även på sommarhalvåret som de vistas utomhus. Störningarna från NSG:s verksamhet är redan idag – före expansionen av NSG:s produktion – helt oacceptabla.

Kylning av gödsel och vätskor under spalten kräver att grisarna gödslar på spalten och inte någon annanstans i boxen. Utomlands arbetar man – till skillnad från i Sverige – därför mycket med helspaltsgolv. I Sverige används stora fasta ytor med halm som blir nedsmutsad. Detta innebär att man får stor ammoniakemission från både golvet och smutsiga djur; i synnerhet gäller detta under sommarhalvåret.

Den bästa tillgängliga tekniken inom svinproduktionsbranschen innebär att man bygger kulvertar under den "spalt" som grisarna står/ligger på. Genom ventilation leds luften i stallarna ner i dessa kulvertar och passerar därefter igenom mycket effektiva filter som reducerar lukten. I Danmark ställer miljömyndigheterna generellt krav på användande av denna typ av konstruktion ("Farm Air Clean") vid svinproduktionsanläggningarna. Detta enligt uppgift från Anne-Charlotte Olsson som arbetar med byggtekniska åtgärder för lägre ammoniakemission från djurstallar vid Lantbruksuniversitetet Alnarp. Att det i Danmark ställs högre krav på skyddsåtgärder än i Sverige beror på att det i Danmark finns en totalt sett större grisproduktion och mer tätbebyggda områden. Enligt Anne-Charlotte Olsson måste kraven nu även sättas högre på de svenska grisbesättningarna i takt med att även dessa anläggningar blir större och påverkar tätbebyggda områden.

De större svinproduktionsanläggningarna i Danmark – inklusive de anläggningar som NSG:s ägare Peter Kjaer Knudsen driver i Danmark – har enligt uppgift den luktreducerande tekniken Farm Air Clean installerad i svinstallarna. Det är därmed rimligt att uppställa kravet att denna typ av luktreducerande teknik även ska installeras vid den nya anläggning NSG planerar att uppföra på fastigheten Varestorp 6:100. Det är fråga om en produktionsanläggning som är att jämföras med en större industribyggnad och det finns tätbebyggt område på nära avstånd, vilket innebär att verksamheten medför allvarliga luktstörningar för de boende i området. Vid den avvägning som ska ske enligt 2 kap. 7 § miljöbalken är det följaktligen rimligt att domstolen – om länsstyrelsens tillstånd fastställs – uppställer villkoret att den bästa tekniken (Farm Air Clean) ska installeras i NSG:s nya produktionsanläggning.

### *Gödseltransporter*

Även transporter av gödsel från NSG:s verksamhet medför mycket stora olägenheter i form av lukt/stank men även buller för de boende i närområdet. Enligt SLU:s forskning beträffande ammoniakemissioner från djurproduktion framgår att möjligheterna att minska ammoniakemissionerna från gödselbehållare är begränsade, eftersom de åtgärder som kan vidtas redan är vidtagna genom "svämtäcke" eller tak på behållare. Den största delen av minskningen av ammoniakutsläppen måste därmed ske genom vidtagande av skyddsåtgärder i svinstallarna och vid transporterna av gödsel.

Transporterna till och från NSG:s verksamhet har sedan domstolens förhandling och prövning år 2019 i mål M 2754-18 mer än fördubblats. Det förekommer en mycket omfattande trafik; i synnerhet har trafiken ökat förbi Wrångarps Gård. Den tunga trafiken består nu – förutom av tunga transporter i form av traktorer med maskiner/släp – även av containerbilar, servicebilar och ännu fler gödseltransporter än de som förekom år 2019. De redan sedan tidigare oacceptabla förhållandena har således förvärrats, bland annat beroende på att gödseltransporter från andra anläggningar nu transporteras till NSG:s biogasanläggning.

NSG har i sin tillståndsansökan uppgivit att gödseltransporterna ska ske med lastbil och att huvuddelen av gödseltransporterna redan sker med lastbil. Denna information är inte korrekt. Det senaste året (2021) har näst intill alla gödseltransporter skett med traktor och s.k. svämtunna. Det är fråga om ett mycket stort antal transporter, vilket innebär att Per-Gunnar Lidebjer med familj – utöver stanken som sprids från svinstallarna – har att utstå stank av gödsel från ett mycket stort antal gödseltransporter.

### *Skyddsåtgärder*

För det fall domstolen skulle finna att ett miljötillstånd ska ges NSG ska mycket långtgående krav på skyddsåtgärder ställas för verksamheten.

Av miljöbalkens allmänna hänsynsregler följer att bästa möjliga teknik inom den aktuella branschen (slaktsvinsproduktion) ska tillämpas. NSG ska därmed åläggas att installera den bästa teknik som finns inom svinproduktion för att reducera luktstörningarna från verksamheten. Därmed ska tekniken "Farm Air Clean" installeras i svininstallarna. NSG ska även åläggas att vidtaga långtgående åtgärder för att minimera buller från verksamheten (tung transporter mm).

NSG har vid den tidigare prövningen (mål M 2754-18) anfört att det inte är rimligt att ålägga NSG att vidta långtgående och kostsamma försiktighetsåtgärder. NSG tillhör dock en stor koncern med betydande ekonomiska resurser. Köttpriserna för slaktsvin är dessutom mycket goda.

#### *Verkställighetsförordnande*

Det är fråga om en mycket stor svinproduktionsanläggning med betydande störningar i form av lukt och buller. Som anförts ovan uppfyller miljökonsekvensbeskrivningen inte lagstadgade krav avseende lokaliseringen och alternativredovisning. Grund att meddela verkställighetsförordnande föreligger inte.

**Sökanden** har som grund för yrkandet att villkoren 8, 13 och 19 ska ändras samt att villkor 14 och delegation D2 ska upphävas anfört bland annat följande.

#### *Villkor 8, tak och tratt*

Nya Skottorps Gris angav som ett åtagande i miljöprövningsdelegationen att förse nybyggda brunnar med tak. Miljöprövningsdelegationen har valt att formulera detta åtagande som ett villkor inte bara för nyanlagda brunnar utan för samtliga brunnar, vilket inte var meningen. Företaget angav vidare att all gödsel kommer att pumpas från respektive brunn till hämtbrunnen och att gödseln i hämtbrunnen måste röras om för att motverka separation av gödseln innan den kan hämtas. Hämtbrunnen kommer att försees med fasta, elektriska omrörare som alltid sitter i brunnen. Taket behöver då inte öppnas för att placera en flyttbar omrörare i brunnen inför hämtning, vilket annars är vanligt. Taket över hämtbrunnen kommer att försees med en tratt som gör att man också kan suga upp gödseln från brunnens botten utan att

öppna taket. Att miljöprövningsdelegationen föreskrivit att alla brunnar ska förses med tratt kan bero på ett missförstånd. Det har i vart fall varken varit företagets yrkande eller åtagande. Det yrkas därför att villkor 8 ska ges följande lydelse.

*Lagring av flytande organiska gödselmedel ska i nya behållare ske med tak. Hämtbrunnen ska vara försedd med tratt som möjliggör tömning av brunnen utan att taket öppnas. Befintliga behållare omfattas inte av villkoret.*

#### *Villkor 13, gödselkylning och lermineral*

Då det överklagade tillståndet till del är ett ändringstillstånd går det inte att under pågående produktion installera kylning av gödselrännor där sådan kylning inte redan finns. Detta skulle innebära ett avsevärt produktionsstopp. Nya Skottorps Gris kan tänka sig att alla nya stallavdelningar kommer att förses med kylning av gödselrännorna. Det yrkas därför att villkor 13 ska ges följande lydelse.

*Nya stall ska vara försedda med gödselkylning. Lermineral ska tillsättas i stallgödseln.*

#### *Villkor 14, ammoniakavgång*

Rensning av frånluften med filter till de nivåer som villkoret stipulerar bedöms vara orimligt dyrt relativt miljönyttan. Med de försiktighetsmått och de åtaganden som Nya Skottorps Gris vidtar når företaget 21 720 kg NH<sub>3</sub>/år och klarar därmed industriutsläppsdirektivets BAT-AEL (under BAT nr 30), som för aktuell verksamhet är strax under 74 000 kg NH<sub>3</sub>/år, med mycket god marginal. Företagets ammoniakavgång är således mellan en fjärdedel och en tredjedel av vad EU-reglerna, genom industriutsläppsdirektivets BAT-AEL, accepterar för en motsvarande verksamhet inom Europa. Det yrkas därför att villkor 14 upphävs.

#### Ammoniakavgång utan reducerande åtgärder

Utan ammoniakreducerande åtgärder beräknas ammoniakavgången från dagens befintliga stallar före utbyggnaden till 6 851 kg N/år. Efter utbyggnaden med den nu tillståndsgivna produktionsytan och produktionsvolymen beräknas ammoniakavgången från djurhållningen, för såväl befintliga som nya stallar tillsammans, till 27 742 kg N/år. Av den ammoniak som avgår från stallarna beräknas 50% falla ner inom 5 km från gården. Resten går upp i högre luftlager och kan transporteras långa

sträckor. Den yta som påverkas i direkt anslutning till gården är 7 850 ha. Dagens verksamhet ger alltså upphov till ett kvävenedfall i gårdens omgivningar på 0,44 kg N/ha och år. Den nu sökta verksamheten ger utan reduktion upphov till ett kvävenedfall i gårdens omgivningar på 1,77 kg N/ha och år, vilket är en ökning med 1,33 kg N/ha och år från dagens förhållande.

#### Kylning av gödselrännor

Befintliga stallar är delvis utrustade med kollektorslangar för att kunna kyla gödseln. När denna teknik används beräknas den ge en minskning av ammoniakavgången med 500 kg, vilket ger minskning från 6 851 till 6 381 kg N/år. De tillkommande stallarna inom den nu tillståndsgivna verksamheten kommer att förses med kylning av gödseln, vilket bedöms minska ammoniakavgången med 25%. Ammoniakavgång från tillkommande stallar med gödselkylning beräknas då till 15 668 kg N/år och den totala ammoniakavgången från verksamheten med gödselkylning beräknas då till 22 049 kg N/år. Kvävenedfallet runt gården blir med kylning 1,40 kg N/år och ha, vilket är en ökning med 0,96 kg N/ha och år från dagens förhållande.

#### Lermineral tillsätts och kylning av gödsel sker

Genom att tillsätta ett lermineral till gödselrännorna i stallet kan ammoniakavgången minska med 19%. Med tillsats av lermineral och kylning av gödseln ger det för dagens stallar efter en reduktion av ammoniakavgång utfall på 5 169 kg N/år och för de nya stallarna blir utfallet 12 691 kg N/år. Total ammoniakavgång med gödselkylning och tillsats av lermineral blir således 17 887 kg N/år. Kvävenedfallet runt gården blir då 1,14 kg N/år och ha, vilket är en ökning med 0,70 kg N/ha och år från dagens förhållande.

#### BAT-AEL

Gränsvärde enligt BAT-AEL anges i ammoniakavgång och inte i kväveavgång, vilket gör att beräkningarna ovan behöver räknas om. Omräkning från kg N till kg NH<sub>3</sub> görs med faktor 17/14.

Dagens stallar beräknas ha en ammoniakavgång på 6 851 kg N/år. I den beräkningen ingår tillväxtgrisar, rekryteringsgyltor, sinsuggor och digivande suggor. Efter omräkning blir det 8 319 kg NH<sub>3</sub>/år. Gränsen för ammoniakavgång enligt BAT-AEL för dagens djurhållning på Nya Skottorp är 10 900 kg NH<sub>3</sub>/år. Dagens produktion ligger alltså på mindre än 76% av BAT-AEL:s gränsvärde.

#### Tillståndsgiven verksamhet

Ammoniakavgången från dagens och de planerade stallarna beräknas ligga på 27 742 kg N/år, om inga ammoniakreducerande åtgärder vidtas. Omräknat blir det 33 687 kg NH<sub>3</sub>/år. Gränsen för ammoniakavgång enligt BAT-AEL för den planerade djurhållning på Nya Skottorp är 73 995 kg NH<sub>3</sub>/år. Den planerade produktionen beräknas alltså ligga på mindre än 46% av gränsvärdet, om inga ammoniakreducerande åtgärder vidtas.

#### Kylning av gödselrännor

Ammoniakavgången från dagens och de planerade stallarna beräknas ligga på 22 049 kg N/år med kylning av gödselrännor. Omräknat blir det 26 774 kg NH<sub>3</sub>/år. Gränsen för ammoniakavgång enligt BAT-AEL för den planerade verksamheten är 73 995 kg NH<sub>3</sub>/år. Den planerade produktionen beräknas alltså ligga på mindre än 36% av gränsvärdet för ammoniakavgång enligt BAT-AEL med kylning av gödselrännor.

#### Lermineral tillsätts och kylning av gödsel sker

Ammoniakavgången från dagens och de planerade stallarna beräknas ligga på 17 887 kg N/år med kylning av gödselrännor i en del av de befintliga och alla tillkommande stallar samt tillsats av lermineral i samtliga stallar. Omräknat blir det 21 720 kg NH<sub>3</sub>/år. Gränsen för ammoniakavgång enligt BAT-AEL för den planerade djurhållning på Nya Skottorp är 73 995 kg NH<sub>3</sub>/år. Den planerade produktionen beräknas alltså ligga på mindre än 29% av gränsvärdet för ammoniakavgång enligt BAT-AEL med kylning av gödselrännor och tillsats av lermineral.



Ammoniakförlusterna från företaget är långt under vad som tillåts internationellt. Grisproduktionen på Nya Skottorp faller under industriutsläppsdirektivet. Det innebär att det finns begränsningsvärden för ammoniakavgång från verksamheten, BAT-AEL under BAT nr 30. Dessa gränsvärden är satta av internationell expertis inom området. Enligt industriutsläppsdirektivets BAT-slutsatser är den övre gränsen för ammoniakavgång från den planerade produktionen 73 995 kg. Det är mer än tre gånger så högt som den beräknade ammoniakavgången från Nya Skottorp efter utökning och med vidtagna åtgärder (21 720 kg). Företagets ammoniakavgång är knappt en tredjedel av vad EU-reglerna accepterar för en motsvarande verksamhet inom Europa.

Nya Skottorp har en mycket högproducerande grisbesättning. Företaget är bland de bästa i Sverige när det gäller antalet smågrisar som produceras per sugga och tillväxten på slaktgrisarna är hög. Detta betyder att ammoniakavgången per kilo kött är lägre än i många andra grisbesättningar i Sverige. Om företaget ska producera svenskt griskött, är det således ett lämpligt ställe att producera det på eftersom miljöpåverkan per kilo kött är låg jämfört med på andra företag.

Den planerade produktionen beräknas alltså ligga mycket långt under gränsvärdet för ammoniakavgång enligt BAT-AEL med kylning av gödselrännor och tillsats av lermineral. Ytterligare begränsningar i ammoniakavgång medför avsevärda kostnader som inte är miljömässigt motiverade.

#### Omgivningspåverkan

Att förutse det lokala nedfallet av ammoniak är svårt och mycket komplext. Mängden beror på höjd på källan, vindturbulens, temperatur, växtlighet, fuktighet på blad mm. Det går därför inte att säkerställa hur stor andel av ammoniakavgången som faller ner lokalt, med mindre att man genomför omfattande forskning. Enligt en sammanställning av forskningslitteratur på området beräknas det lokala ammoniaknedfallet variera mellan 2% och 60% inom 2 km från källan. Enligt en annan rapport beräknas 50% falla ner inom 100 km. Den lokala belastningen blir då ännu

lägre än vad företaget räknat med. Med ledning av nämnda rapporter har företaget därför gjort ett antagande om att ca 50 % av ammoniakavgången deponeras inom 5 km för att kunna göra en bedömning av om ammoniaknedfallet är av större betydelse för omgivningen.

Med dessa antaganden visar företagets beräkningar att ammoniaknedfallet beräknas öka med ca 0,70 kg N/ha och år inom 5 km från gården, vilket är lite i sammanhanget. Dagens produktion beräknas ge ett bidrag till kvävenedfallet med 0,44 kg N/ha. Totalt belastning blir alltså 1,14 kg N/ha, men bara 0,70 kg från utökningen. Marken och bygden kring gården består av åkermark, som årligen tillförs mellan 60 och 200 kg kväve per hektar i form av organiskt kväve eller mineralkväve. Kväveläckaget från åkermarken påverkas inte av om det faller ner 0,70 kg extra kväve på marken. Företaget har i miljökonsekvensbeskrivningen redovisat beräkningar som visar att beräknad mängd kväve som faller ner direkt på vattenspegeln i Smedjeån är försumbar.

Miljöprövningsdelegationen utgår i det överklagade beslutet från att företagets utökning tillför området fler grisar och att ammoniaknedfall i området blir högre. I själva verket ersätter platserna på Nya Skottorp en del av de grisplatser som försvunnit och fortsätter att försvinna i kommunen och området. Enligt Jordbruksverkets statistik har antalet slaktgrisar i Laholms kommun mer än halverats de senaste 15 åren. Under perioden 1981 till 2016 har antalet slaktgrisplatser i Laholms kommun minskat med 64% och den kraftigaste minskningen har skett efter 2000. Under samma period har antalet mjölkkor minskat med ca 25 %, vilket motsvarar drygt 2 000 kor. Inom kommunen som helhet har det skett en kraftig reduktion av antalet djur. Även om utökningen på Nya Skottorp betyder nya grisplatser på den aktuella fastigheten, sker det ingen ökning av antalet grisar i Laholms kommun. I själva verket minskade antalet slaktgrisar under perioden 2010–2016 med nästan samma mängd som företaget vill öka med. De grisplatser som har avvecklats är dessutom generellt i äldre, omoderna stallar med sämre djurvälstånd och högre förluster av ammoniak per grisplats jämfört med de stallar som planeras på Nya Skottorp.

Det saknas således sakliga grunder för det föreslagna villkoret och markanvändningen i området medför att marken ändå tillförs 100 gånger mer kväve per år genom gödsling, jämfört med det ökade kvävenedfallet orsakat från företagets stallar.

#### Kostnader

Flera metoder för att minska ammoniakavgång från verksamheten har redovisats under ärendets gång. Ovan har nämnts kylslingor i gödselkultvertar och användning av lermineral. Härutöver har i prövningen nämnts användning av luftfilter. Frånluften från stallarna kan renas antingen biologiskt eller kemiskt genom tillsats av svavelsyra. Man kan välja att rena all frånluft eller att installera ett golvvutsug där man renar luften som finns närmast gödseln och som har högst ammoniakinnehåll.

Kylslingor innebär en vinst i kvarhållet kväve till ett värde om 4 kr men till en kostnad om 6 kr, vilket innebär en nettokostnad på 2 kr/kg N. Lermineral medför exklusive arbetskostnad en kostnad om 34 kr/kg N.

En investering i luftfilterrening (anläggning från AgriFarm A/S) medför en driftskostnad om 168 kr/kg N, vilket motsvarar en kostnad per producerad gris om 10,56 kr; alternativ anläggning (anläggning från KJ Klimateknik A/S) har en driftskostnad om 597 kr/kg N, vilket motsvarar en kostnad per producerad gris om 27,70 kr. Anläggningarna har olika reningsgrad.

Investeringskostnaden för anläggningarna uppgår till 7 763 000 kr respektive 29 835 000 kr. Kostnad per producerad gris inräknat såväl investering som drift uppgår i det billigaste alternativet till 30 kr per producerad gris.

Intäkterna per gris var ca 1 500 kr under 2019. Efter avdrag för kostnaderna uppgår vinst per levererad gris till 37 kr enligt företagets bokslut för 2019. Detta värde är mer relevant för beräkningen av investeringens och därmed kostnadsökningarnas storlek avseende luftfilterrening. Med tanke på att vinsten per levererad gris uppgår

till 37 kr har en investering i luftreningen på 30 kr per producerad gris en mycket stor påverkan på företagets resultat och verksamhet.

Skälighet mm.

Länsstyrelsen har i prövningen refererat till två lantbrukare med slaktgrisar som har eller som kommer att installera luftrening. Detta utgör absolut inte ett tillräckligt underlag för att det ska anses som skäligt att kräva sådan luftrening. I förarbetena till Miljöbalken (prop. 1997/98:45 s. 216) står: "Med bästa möjliga teknik avses att tekniken skall vara ekonomiskt och tekniskt möjlig för branschen typiskt sett." För att det ska vara uppfyllt krävs mer än att en pionjär har installerat en teknik. Den ena av de två gårdar som länsstyrelsen hänvisar till angående luftfilter hade vid miljöprövningsdelegationen beslut ännu inte fattat något beslut om att installera detta. Det enda företaget som har filter utgör ca 0,2% av företagen med grisproduktion i Sverige.

Av propositionen framgår vidare att "en avvägning enligt skälighetsregeln skall [dessutom] ta hänsyn till vad ett typiskt företag inom branschen kan klara i form av miljöinvesteringar. Det är inte meningen att ett företag inom branschen skall få konkurrensfördelar eller -nackdelar jämfört med andra i samma bransch" (se propositionen s. 218). Att ställa krav på ammoniakavgång som ligger så långt under fastställd BAT-AEL:s gränsvärde ger en kraftig konkurrensnackdel och utgör under inga förhållande ett skäligt krav.

Att ställa större krav än som framgår av villkor 13 efter justeringsyrkandet är därför inte skäligt. Villkor 14 ska på denna grund dessutom i sin helhet strykas. Det är varken miljömässigt motiverat eller ekonomiskt rimligt. I tillägg härtill skulle ett sådant reningskrav innebära en snedvridning av produktionsmarknaden som inte avses med varken EU-rätten, BAT-AEL eller miljöbalken.

*Villkor 19*

Det finns inte skäl att låta ett kontrollprogram innehålla krav på periodiska besiktningsningar, vilket utan annan reglering få anses redan följa av tillsynsmyndighetens

ansvar att utöva tillsyn över verksamheten. Det yrkas därför att villkor 19 ska ges följande lydelse.

*Sökanden ska upprätta förslag till kontrollprogram, vilket ska inges till tillsynsmyndigheten senast tre månader efter att tillståndet har tagits i anspråk. I kontrollprogrammet ska anges mätmetoder, mätfrekvens och utvärderingsmetoder.*

#### *Delegation D2*

I det överklagade beslutet överlåter miljöprövningsdelegationen med stöd av 22 kap. 25 § tredje stycket miljöbalken åt tillsynsmyndigheten att vid behov besluta om ytterligare villkor angående åtgärder för att minimera lukt utöver det som regleras i villkor 13 och 14. Förordnandet stämmer inte överens med hur miljöprövningsdelegationen motiverat beslutet. I denna del framgår följande (under D3): Om det, trots de skyddsåtgärder som fastställts i villkor och det som sökanden har åtagit sig, uppstår olägenheter pga. lukt, är det lämpligt att tillsynsmyndigheten kan fastställa villkor om åtgärder för att minimera risken för att luktolägenheter uppstår. Det finns möjligheter att till exempel i reningsanläggningen för ammoniak även reducera lukt.

Företagets uppfattning är att de överklagade villkoren 13-14 inte reglerar lukt även om begränsning av ammoniakavgång får den effekten. Delegationen är vidare intimt sammankopplad med villkor 14, vilket Nya Skottorps Gris yrkar ska upphävas av den anledningen att det bland annat inte är miljömässigt motiverat eller ekonomiskt försvarbart att investera i denna typ av reningsanläggning. Det miljöprövningsdelegationen här föreslår är en ytterligare möjlighet att villkora verksamheten att investera i en sådan reningsanläggning. Detta är inte acceptabelt. För att inte hamna i en framtida tvist med länsstyrelsen om vad som är eller inte är en fråga av mindre betydelse bör delegationsbeslutet upphävas.

**Sökanden** har som stöd för sitt bestridande av klagandenas yrkanden anfört i huvudsak följande.

*Inledande kommentarer till de närboendes överklagande*

Det är inte korrekt att Nya Skottorps Gris inte har kompletterat miljökonsekvensbeskrivningen efter första vändan i mark- och miljödomstolen. miljökonsekvensbeskrivningen har kompletterats.

Det är inte korrekt att ett influensområde för vattenuttaget behöver fastställas. Det vattenuttag som kommer att göras från verksamheten är undantaget tillståndsplikt.

Det är inte korrekt att kylning av gödsel inte fungerar sommartid. Det fungerar även under sommartid, men eftersom man då normalt inte har avsättning för värmen som man plockar ur gödselrännorna, blir ekonomin i tekniken dålig sommartid. Detta har alltså inget att göra med funktionaliteten. Kylningen av gödsel fungerar även på sommaren.

Det är inte korrekt att Nya Skottorps Gris har hela betonggolvet, vilket ger smutsiga grisar och högre ammoniakavgång. De nya stallarna planeras ha så stor andel gödseldrainerande golv som är tillåtet enligt svenska djurskyddsbestämmelser. Därutöver planeras det för en del urindränerade golv, med smalare öppningar än gödseldrainerande golv, för att få så torra boxar som möjligt. Hur spalten utformas och föreskriven mängden strö regleras i djurskyddslagen.

Det är inte korrekt att gödseltransporterna till och från Nya Skottorp har mer än fördubblats. Den egna gödseln har inte förändrats, eftersom djurantalet är detsamma. Det är inte heller korrekt att gödsel från andra gårdar ska ha körts till Nya Skottorp för att rötas. Det är inte heller korrekt att huvuddelen av gödseltransporterna 2021 skett med traktor. Det korrekta är att den har transporterats med lastbil.

Det är inte korrekt att antalet djur ska ha ökat på det sätt de närboende gör gällande. Verksamhet med nuvarande volym, dvs. antal djurenheter grisar, fick tidigare ägaren Gösta Paulsson tillstånd till för över 20 år sedan (2000-11-23). Men det har funnits grisar på Nya Skottorp i 40 år, åtminstone så långt tillbaka som sedan 1980-talet. Nu gällande tillstånd innebar ingen ändring av djurhållningen.

Biogasproduktionen tillkom i samband med nu gällande tillstånd och har funnits i verksamheten i över 10 år.

#### *Miljökonsekvensbeskrivningen*

De närboende har gjort gällande att miljökonsekvensbeskrivningen är bristfällig och att ansökan därför ska avvisas. Nya Skottorps Gris bestrider att så skulle vara fallet.

Miljöprövningsdelegationen har såväl i tillståndsbeslut 2018 som år 2020 godkänt miljökonsekvensbeskrivningens utredning avseende bland annat frågan om lokalisering; val av plats. Mark- och miljödomstolen godkände miljökonsekvensbeskrivningen ur samma perspektiv i dom 2019.

Nya Skottorps Gris har genomfört samråd och upprättat en miljökonsekvensbeskrivning enligt bestämmelserna i 6 kap. miljöbalken och miljöbedömningsförordningen (2017:966). Efter samtliga de kompletteringar som gjorts i målet, inte enbart de avseende lokaliseringsfrågan, uppfyller inlämnad miljökonsekvensbeskrivningen de krav som kan ställas och den bör godkännas enligt 6 kap. 42 § miljöbalken. Det bestrids med anledning härav att ansökan är bristfällig och att den bör avvisas.

#### *Vattenuttag 11 kap. 11 § miljöbalken*

I tidigare prövning av ansökan i mål nr M 2754-18 konstaterade mark- och miljödomstolen – med anledning av att klagandena hade framfört att undantagsbestämmelsen i 11 kap. 11 § 1 miljöbalken inte är tillämplig för verksamhetens vattenuttag och att det skulle föreligga en skyldighet för verksamhetsutövaren att

söka tillstånd enligt 11 kap. 5 § miljöbalken – att det av förarbetena till bestämmelsen framgår att undantagsbestämmelsen omfattar en jordbruksfastighets husbehovsförbrukning och att denna även omfattar vattning av kreatur och andra vanliga lantbruksändamål. Domstolen konstaterade vidare att det inte finns någon begränsning för hur stort grundvattenuttag som kan göras inom ramen för husbehov. Domstolen fann därför att bolagets verksamhet omfattas av nämnda undantagsbestämmelser.

Denna uppfattning stöds av praxis från Mark- och miljööverdomstolen, se dom 2020-12-21 i Mark- och miljööverdomstolens mål M 1853-20. I avgörandet fann Mark- och miljööverdomstolen att det i allmänhet krävs tillstånd för vattenverksamhet. Tillstånd behövs dock inte för vattentäkt för jordbruksfastighets husbehovsförbrukning, se 11 kap. 11 § 1 miljöbalken. Med husbehovsförbrukning avses bland annat rengöring i lantgårdar, vattning av kreatur, mjölkbehandling och annat vanligt lantbruksändamål medan till exempel vattnets användning för en industri, handelsträdgård, tvättinrättning eller jordbruksbevattning inte omfattas (prop. 1997/98:45, del 2, s. 133). Undantag från tillståndsplikten för vattentäkter för husbehovsförbrukning infördes i äldre vattenlagen (1918:435) och behölls även i vattenlagen (1983:291), trots att det då fanns förslag att ändra till hushållsförbrukning (prop. 1981/82:130, s. 430 f.). Bestämmelsen inarbetades i miljöbalken utan någon ändring i sak. Någon volymbegränsning kan inte utläsas av lagtext eller förarbeten.

Med anledning av det ovan anförda kan det årliga vattenuttaget som aktuell verksamhet kan ge upphov till, oavsett sin storlek, inte anses vara tillståndspliktigt. Det har därmed inte funnits förutsättningar att avvisa bolagets ansökan med hänvisning till att verksamheten kräver tillstånd enligt 11 kap. miljöbalken. De närboendes yrkande om att Nya Skottorps Gris ska söka tillstånd för vattenverksamhet är grundlöst och kan inte prövas i förevarande mål.

#### *Lokaliseringsfrågan och hushållningsbestämmelserna*

De närboende har gjort gällande att miljöbalkens reglering av val av plats för den sökta verksamheten inte är uppfyllda. Nya Skottorps Gris bestrider att det skulle



vara så. Ansökan avser en utökning och inte en nyetablering av verksamhet, vilket har stor betydelse för prövningen av sakfrågan.

#### Placering och alternativ plats

Nya Skottorps Gris har i miljökonsekvensbeskrivningen angett att verksamheten bedrivs på landsbygden cirka 1 500 meter söder om Vallberga i en utpräglad jordbruksbygd. Området nämns inte i översiktsplanen och det finns ingen detaljplan för området. Drygt två kilometer från anläggningen finns en kommunal vattentäkt för Skottorp. Som alternativ plats för den sökta verksamheten har redovisats en plats vid gården Vårestorp, cirka fyra kilometer sydost om Nya Skottorp. Under samrådsprocessen bedömdes detta som ett sämre alternativ med hänsyn till boende, befintlig produktion och att det finns en befintlig biogasanläggning vid Nya Skottorp.

När det gäller ytterligare alternativ lokalisering har Nya Skottorps Gris i miljökonsekvensbeskrivningen även angett att de nya suggstallarna kan byggas utanför gårdscentrum, på åkermark sydöst om den befintliga anläggningen. Den alternativa placeringen medför dock att avståndet till närboende blir kortare, logistiken blir sämre samt att mer åkermark tas i anspråk. För slaktsvinstallen är alternativet en utbyggnad öster om gården, vilket innebär att även dessa skulle hamna närmare närboende öster- och söderut samt att risken för smittspridning mellan stallarna ökar. För den utökade biogasanläggningen finns inget lokaliseringsalternativ, eftersom en ny rötchammare måste placeras i anslutning till den befintliga.

#### Områdesbestämmelser och planer

Området omfattas inte av någon detaljplan eller några områdesbestämmelser. Av gällande översiktsplan, antagen av kommunfullmäktige den 28 januari 2014, framgår att området inte omfattas av några speciella bestämmelser vad gäller markanvändningen. Området omfattas inte av något riksintresse enligt 3 eller 4 kap. miljöbalken.

Verksamheten bedrivs i ett utpräglat jordbrukslandskap. Inom 500 meter från anläggningen finns en bostad och avståndet till denna uppgår till cirka 350 meter.

Nya Skottorps Gris bedömer att den planerade djurhållningen är av sådan omfattning att störande lukt i och för sig kan uppkomma vid speciella väder- och vindförhållanden, men att avståndet till närmaste bostad är så långt att någon oacceptabel störning inte bör uppkomma, särskilt som fastbränslepannan inte kommer att användas längre. I tillägg härtill kommer transporter endast att utföras dagtid, varför dessa inte bedöms ge upphov till sådana störningar att tillstånd inte bör meddelas.

Företaget bedömer vidare att den föreslagna lokaliseringen av tillkommande stallbyggnad och gödsellagring är acceptabel och att den bör godtas med de tillståndet förenade särskilda villkoren avseende hantering av foder, rötrestes och gödsel samt buller jämte de åtaganden som Nya Skottorps Gris har gjort för att motverka störningar för boende i området.

#### Hushållningsbestämmelserna

Enligt 3 kap. 1 § miljöbalken ska markområde användas för det eller de ändamål för vilka områdena är mest lämpade med hänsyn till beskaffenhet och läge samt föreliggande behov. Företräde ska ges sådan användning som medför en från allmän synpunkt god hushållning. Av 3 kap. 4 § miljöbalken framgår bland annat att jordbruk är av nationell betydelse. Brukningsvärd jordbruksmark får tas i anspråk för anläggningar endast om det behövs för att tillgodose väsentliga samhällsintressen och detta behov inte kan tillgodoses på ett från allmän synpunkt tillfredsställande sätt genom att annan mark tas i anspråk. Av prop. 1985/86:3 sidan 158 framgår även att med begreppet "tillfredsställande" avses att lokaliseringen av exploateringsföretaget ska vara fullt godtagbar från samhällsbyggnadssynpunkt, vilket innebär att den alternativa lokaliseringen ska vara tekniskt och funktionellt lämplig samt ekonomiskt rimlig.

I genomförd lokaliseringsprövningen har det utretts att det finns alternativa lokaliseringar. Den lokaliseringsutredning som är utförd är tillräcklig. Det framstår genom utredningen som ekonomiskt orimligt att bygga anläggningen på en annan plats när det till exempel finns befintliga suggstall, biogasanläggning, foderhantering, maskiner och personal vid Nya Skottorp.

Den planerad markanvändningen medför en från allmän synpunkt god hushållning och hushållningsbestämmelserna i miljöbalken kan följas om tillstånd ges för verksamheten. Ansökan och val av plats uppfyller således 2 kap. 6 §, 3 kap. 1 och 4 §§ miljöbalken.

Med beaktande av att det är en stor verksamhet som berör flera närboende, och i vissa fall deras verksamheter, är företaget berett att vidta åtgärder för att minimera påverkan i form av till exempel lukt, transporter, damning och buller.

#### *Hänsynsreglerna; skyddsåtgärder för bland annat lukt och buller*

Den sökta verksamheten uppfyller miljöbalkens hänsynsregler; innefattande bland annat krav på försiktighetsmått och bästa möjliga teknik (BAT). De villkor som meddelats verksamheten, med de ändringar företaget yrkar på, är rimliga och uppfyller de krav som kan ställas på verksamheten. Företaget bestrider ändring av villkoren för verksamheten på sätt de närboende gör gällande. Olägenheter i form av lukt från verksamheten hanteras således på ett för omgivningen tillfredsställande sätt med de av miljöprövningsdelegationen beslutade villkoren jämväl med de ändringar företaget nu yrkar på, vilket även utgör BAT. Med de åtgärder som vidtas kommer inte heller olägenheter att uppstå på grund av buller från anläggningen eller transporter. Vidare har avvägning gjorts mellan företagets intressen och motstående intressen på ett tillfredsställande sätt.

#### *Verkställighetsförordnande*

Miljöprövningsdelegationen har avslagit yrkandet om verkställighet. Nya Skottorps Gris har inte överklagat beslutet i denna del. Det finns följaktligen inte något verkställighetsyrkande att pröva i målet.

## **DOMSKÄL**

De yrkanden som mark- och miljödomstolen har att ta ställning till

1. huruvida ansökan ska avvisas eller avslås, samt
2. för det fall ansökan varken avvisas eller avslås, huruvida villkor ska tillkomma, upphävas eller ändras.

Domstolen prövar först vad klagandena anfört om brister i ansökan.

Det är verksamhetsutövaren som avgränsar ansökan med miljökonsekvensbeskrivning och som därmed ytterst ansvarar för att ansökan fått en lämplig omfattning. En lämplig omfattning innebär att alla relevanta miljömässiga konsekvenser kan bedömas. Det är sedan domstolen som avgör om avgränsningen är lämpligt och om den kan godtas. Härvid ska domstolen också pröva huruvida ansökan och miljökonsekvensbeskrivningen kan ligga till grund för prövningen av målet, det vill säga för slutförandet av miljöbedömningen. Därefter övergår domstolen till att pröva ansökan i sak.

### **Miljökonsekvensbeskrivningen**

Klagandena har yrkat att ansökan ska avvisas på den grunden att miljökonsekvensbeskrivningen är så bristfällig att denna inte kan ligga till grund för en korrekt prövning/bedömning. De har härvid anfört att de brister i miljökonsekvensbeskrivningen som konstaterades av mark- och miljödomstolen vid den tidigare prövningen av ansökan kvarstår samt att någon komplettering inte skett inför den nu aktuella fortsatta prövningen. Mark- och miljödomstolen uppfattar klagandena på så sätt att det i huvudsak är redovisningen av alternativ lokaliseringsområde som är bristfällig.

Mark- och miljödomstolen konstaterar här att en beskrivning av alternativa lokaliseringar är redovisad i miljökonsekvensbeskrivningen. Beskrivningen är, enligt domstolens uppfattning, förvisso bristfällig (se nedan, om mark- och miljödomstolens ställningstaganden beträffande ianspråktagande av brukningsvärd jordbruksmark) men inte till den grad att miljöbedömningen inte kan slutföras. Inte

heller i övrigt uppvisar miljökonsekvensbeskrivningen sådana brister att det finns skäl att avvisa ansökan. Klagandenas förstahandsyrkande ska därför avslås.

### **Uttag av vatten**

Domstolen prövar här efter den fråga som uppkommit kring huruvida uttaget av vatten är tillståndspliktigt eller inte, eftersom den frågan är avgörande för att prövningen ska få en lämplig avgränsning.

Klagandena har gjort gällande att det är fråga om en tillståndspliktig vattenverksamhet som inte kan omfattas av undantaget för husbehovstäkt. Sökanden har invänt att tillstånd inte behövs för vattentäkt för jordbruksfastighets husbehovsförbrukning enligt 11 kap. 11 § 1 miljöbalken.

Mark- och miljödomstolen prövar därför frågan om huruvida grundvattenuttaget innebär en tillståndspliktig vattenverksamhet och, om så är fallet, huruvida uttaget kan omfattas av undantaget i 11 kap. 11 § miljöbalken.

### *Huvudregeln: tillståndspliktig vattenverksamhet*

Huvudregeln i miljöbalken är att det krävs tillstånd för vattenverksamhet (11 kap. 9 § miljöbalken). I den mån det är särskilt föreskrivet är det emellertid tillräckligt att vattenverksamheten anmäls innan den påbörjas (11 kap. 9 § och 9a § miljöbalken). Vilka vattenverksamheter som är anmälningspliktiga framgår av 19 § förordningen (1998:1388) om vattenverksamhet mm. Av de 13 punkterna i bestämmelsen gäller inte någon av punkterna grundvattenuttag.

### *Undantag enligt 11 kap. 11 § miljöbalken*

Av 11 kap. 11 § miljöbalken framgår bland annat att tillstånd enligt 11 kap. miljöbalken inte behövs för vattentäkt för jordbruksfastighets husbehovsförbrukning. Det handlar om undantag i fråga om yt- eller grundvattentäkter som typiskt sett inte inverkar menligt på vattenförhållandena; tillstånd behövs normalt inte för enskilda brunnar. Som husbehovsförbrukning anses, enligt propositionen (prop. 1997/98:45 II s. 133), användning av vatten för hushållsändamål, bad, tvätt och rengöring i

villor och lantgårdar. Vidare innefattas vattning av kreatur, mjölkbehandling och annat vanligt lantbruksändamål. Även vattentäkter för bevattning av trädgård som huvudsakligen är avsedd för eget behov och för mindre hantverk omfattas. Med husbehovsförbrukning avses däremot inte vattnets användning för en industri, handelsträdgård eller tvättinrättning eller för jordbruksbevattning. Någon volymbegränsning kan inte utläsas av lagtext eller förarbeten.

Frågan är om det är möjligt att betrakta den vattenförbrukning som är aktuell som en husbehovsförbrukning för vanligt lantbruksändamål eller om djurhållning i sådana volymer som här är aktuella är att jämföra med en industri såsom har gjorts gällande av klagandena. MÖD har i dom av den 21 december 2020 i mål nr M 1853-20 prövat huruvida ett uttag om 99 300 m<sup>3</sup> per år för vattning av nötkreatur, mjölkkor och ungdjur om totalt 1 826 djurenheter ska anses tillståndspliktigt på grund av sin storlek. Mot bakgrund av att någon volymbegränsning inte kan utläsas av lagtext eller förarbeten konstaterade MÖD att det årliga vattenuttaget som aktuell verksamhet ger upphov till, trots sin storlek, inte kan anses vara tillståndspliktigt. MÖD påpekade i sammanhanget att det kan finnas skäl för lagstiftaren att se över tillståndspliktens utformning.

Förutom nämnda avgörande saknas praxis på området. Oaktat Mark- och miljööverdomstolens slutsatser vad gäller avsaknad av kvantitativ volymbegränsning gör mark- och miljödomstolen bedömningen att det uttag av vatten som kommer att krävas för den sökta, utökade verksamheten, är av så stor omfattning att det klart överstiger de mängder som lagstiftaren kan ha åsyftat vid bestämmelsens tillkomst liksom den *kvalitativa* begränsning som kan utläsas ur förarbetena. Begränsningen i propositionen kan också tolkas som att lagstiftaren fokuserat snarare på vattenuttagets syfte än på dess volym. Alltså är även uttagets syfte av relevans för bedömningen; om det syftar till att försörja ett *husbehov* eller om det syftar till att försörja en verksamhet som kan jämföras med en industri, en handelsträdgård eller jordbruksbevattning. Det planerade uttaget kan, enligt mark- och miljödomstolens mening, inte inrymmas i begreppet husbehovsförbrukning utan är att jämföras med ett uttag för ett industriellt behov. För den bedömningen talar även att verksamheten

är av sådan storlek att den omfattas av industriutsläppsdirektivet (verksamhetskod 1.10-i). Mark- och miljödomstolen anser därför att undantagsbestämmelsen i 11 kap. 11 § 1 miljöbalken inte är tillämplig. (Jfr mark- och miljödomstolen vid Nacka tingsrätt i dom av den 28 januari 2020 i mål nr M 7440-19, dvs. underinstansdomen som Mark- och miljööverdomstolen ändrade genom sitt avgörande i dom av den 21 december 2020 i mål nr M 1853-20.)

Fråga uppkommer därmed om grundvattenuttaget är undantaget tillståndsplikt enligt 11 kap. 12 § miljöbalken.

*Undantag enligt 11 kap. 12 § miljöbalken*

Av 11 kap. 12 § miljöbalken följer emellertid att tillstånd till eller anmälan av vattenverksamhet inte behövs, om det är uppenbart att varken allmänna eller enskilda intressen skadas genom vattenverksamhetens inverkan på vattenförhållandena. Med inverkan på vattenförhållandena avses i första hand en ändring av vattnets djup eller läge. Begreppet omfattar även inverkan på vattnets kvalitet, till exempel påverkan på vattnets ekologiska, kemiska eller kvantitativa status samt sänkning av grundvattenytan eller minskning av grundvattenmängden. Uppenbarhetsrekvisitet betyder att beviskravet är mycket starkt. Det är verksamhetsutövaren som har bevisbördan för att undantagsregeln är tillämplig (se MÖD 2015:22).

Uttaget sker inom en grundvattenförekomst (Skottorp-Ysby WA19424230) som enligt VISS har god kvantitativ och kvalitativ status. För vattenförekomsten Skottorp-Ysby finns det en riskbedömning att både kemisk och kvantitativ status inte uppnås 2027. Avseende kvantitativ status så har det konstaterats att grundvattentillgången periodvis varit begränsad och att balans mellan uttag och grundvattenbildning inte kan säkerställas långsiktigt. Emellertid har uttagsbrunnen inte beskrivits tydligt och det finns, inte minst mot bakgrund av det stora uttaget, skäl att ifrågasätta det sätt som influensområdets utbredning har uppskattats. Det är därför oklart huruvida uttaget kan komma att försämra eller äventyra någon miljökvalitetsnorm för vatten eller om uttaget kan inverka menligt på något allmänt eller enskilt intresse.

Sammanfattningsvis finner domstolen, mot bakgrund av det starka beviskrav som följer av uppenbarhetsrekvisitet, att sökanden inte visat att undantagsregeln är tillämplig.

#### *Tillståndspliktig verksamhet*

Eftersom ingen av de aktuella undantagsbestämmelserna är tillämpliga för verksamhetens vattenuttag, krävs det tillstånd till vattenverksamheten. Det är mark- och miljödomstolen som, såsom första instans, ska pröva ansökningsmål om vattenverksamhet (11 kap. 9 b § miljöbalken). En prövning av en verksamhet ska enligt fast praxis omfatta alla relevanta miljömässiga konsekvenser och det ska föreskrivas relevanta villkor för hela verksamheten (se MÖD 2006:6 och 2011:51). En samlad prövning av både den miljöfarliga verksamheten och vattenverksamheten bör därför göras i mark- och miljödomstolen. Med beaktande av kravet på en samlad prövning och då miljöprövningsdelegationen inte är behörig att pröva tillståndspliktig vattenverksamhet, har miljöprövningsdelegationen varit förhindrad att pröva bolagets ansökan och borde därför ha avvisat ansökan.

#### *Vattenuttaget som tillståndspliktig verksamhet*

Frågan är då om ansökan kan anses omfatta vattenuttaget, även om yrkande om tillstånd till vattenverksamhet saknas. En ansökan i ansökningsmål ska enligt 22 kap. 1 § första stycket 2 miljöbalken innehålla en miljökonsekvensbeskrivning och uppgift om det samråd som skett. Om en domstol finner att ansökan är ofullständig, ska den enligt 22 kap. 2 § andra stycket miljöbalken förelägga sökanden att avhjälpa bristen. Följer sökanden inte föreläggandet och är bristen så väsentlig att ansökan inte kan ligga till grund för prövning av målet, får domstolen avvisa ansökan.

Domstolen konstaterar här att vattenuttaget har beskrivits i såväl samrådshandlingar som miljökonsekvensbeskrivning samt varit föremål för prövning i ärendet hos miljöprövningsdelegationen. Mark- och miljödomstolen gör bedömningen att grundvattenuttaget därmed behandlats och blivit redogjort för på ett sådant sätt att



miljöbedömningen kan slutföras. Vidare framgår det av underlaget att sökanden har rådighet över vattnet. Ansökan ska således inte avvisas på någon av dessa grunder. Emellertid är underlaget inte tillräckligt för att fullt ut kunna pröva vattenuttaget som en ansökan om vattenverksamhet. I miljö mål gäller att domstolen har en fullständig utredningsskyldighet, vilket innebär att domstolen har en skyldighet att bedriva en aktiv materiell processledning så att utredningen får den inriktning och omfattning som krävs (22 kap. 11 § andra stycket miljöbalken, se även prop. 1997/98:45 del 1 s. 294 och 466 f samt del 2 s. 240). I detta fall gör domstolen, vilket redovisats ovan, bedömningen att bristen är av materiellt slag.

För att kunna pröva vattenverksamheten – förutsatt att yrkande om detta inkommit som en följd av sagda materiella processledning – hade bland annat kungörelse om detta fordrats liksom kommunikering med berörda sakägare. Ytterligare utredning rörande de miljömässiga förutsättningarna för grundvattenuttag hade också krävts för att kunna göra en fullgod prövning med möjlighet att sätta relevanta villkor.

Mot bakgrund av utgången i målet har mark- och miljödomstolen avstått från att bedriva sådan materiell processledning, eftersom en sådan endast skulle ha genererat ökade kostnader för sökanden och således inte ha varit förenligt med en god processekonomi.

### **Brukningsvärd jordbruksmark**

Brukningsvärd jordbruksmark får tas i anspråk för bebyggelse eller anläggningar endast om det behövs för att tillgodose väsentliga samhällsintressen och detta behov inte kan tillgodoses på ett från allmän synpunkt tillfredsställande sätt genom att annan mark tas i anspråk (3 kap. 4 § andra stycket miljöbalken). Bestämmelsen motsvarar 2 kap. 4 § i den nu upphävda lagen (1987:12) om hushållning med naturresurser mm. (naturresurslagen).

I förarbetena till naturresurslagen anges att jordbruksmarken är en begränsad resurs med avgörande betydelse för att trygga livsmedelsförsörjningen i landet och att ett

skydd för den brukningsvärda jordbruksmarken är av stor betydelse för den långsiktiga hushållningen med naturresurser (se prop. 1985/86:3 s. 53). Begreppet brukningsvärd jordbruksmark avser mark som med hänsyn till läge, beskaffenhet och övriga förutsättningar är lämpad för jordbruksproduktion (se prop. 1985/86:3 s. 158).

#### *Brukningsvärd jordbruksmark*

Av aktuell översiktsplan (*Framtidsplan 2030*, antagen den 28 januari 2014) framgår bland annat följande (del 2, *Planeringsförutsättningar*, s. 56 f.).

Marken graderades i en tiogradig skala. I Laholms kommun är åkermarken inom skogsbygden av lägre klass än den inom slättbygd. Merparten av marken klassificeras mellan klass fem och sju. Den mest värdefulla marken inom Laholms kommun håller klass åtta och är belägen i de nordvästra delarna av kommunen i landskapet kring Genevad. Det är viktigt att påpeka att all åkermark är värdefull.

Enligt *Framtidsplan 2030* (del 2, *Planeringsförutsättningar*, s. 57) är aktuell mark klassad som Åkermark klass 7.

Mark- och miljödomstolen konstaterar att den i målet aktuella marken utgör brukningsvärd jordbruksmark. Frågan är om den anmälda verksamheten medför att *marken* tas i anspråk på ett sätt som lagstiftningen syftar till att begränsa och om det i så fall finns skäl för att tillåta ianspråktagandet enligt 3 kap. 4 § andra stycket miljöbalken.

#### *Tas brukningsvärd jordbruksmark i anspråk?*

Begränsningen i användningen av brukningsvärd jordbruksmark gäller om den tas i anspråk för bebyggelse eller anläggningar. Med att ta marken i anspråk avses sådana *åtgärder som på ett varaktigt sätt drar marken ur biologisk produktion* [domstolens kursivering] som till exempel utbyggnad av bostadsområden, industrier, upplag, vägar, ledningar osv. Vad som avses med uttrycket ”anläggning” har inte definierats närmare i ovan nämnda lagar eller förarbeten, men torde innebära olika slags exploateringar, till exempel konstruktioner. Frågan är alltså om

anläggandet av sökt verksamhet innebär åtgärder som på ett varaktigt sätt drar marken ur biologisk produktion (se MÖD i mål M 7163-19).

Det som skyddas är själva marken. Av SOU 2014:50 *Med miljömålen i fokus – hållbar användning av mark och vatten* framgår att bevarandet av jordbruksmark är viktigt för att skapa förutsättningar för att nå miljökvalitetsmålen *Ett rikt odlingslandskap* och *Ett rikt växt- och djurliv* samt även *Hav i balans*. Det framgår vidare att försörjningen av en växande världsbefolkning och effekterna av ett förändrat klimat sannolikt på sikt kommer att innebära att den svenska jordbruksmarkens betydelse i ett globalt perspektiv ökar, eftersom klimatförändringarna globalt troligen kommer att leda till försämrade förutsättningar för odling i vissa områden på grund av bl.a. ökad markerosion och torrare klimat, samt att frågan om hur jordbruksmark kan bevaras därför är en fråga om att hushålla med en nationellt och globalt betydelsefull naturresurs. Bevarande av jordbruksmark och möjligheten till ett fortsatt brukande är av central betydelse för odlingslandskapets biologiska mångfald, kulturmiljöer och landskapsbild (SOU 2014:50 s. 90ff.).

I utredningen framhålls att *Exploatering* av jordbruksmark skiljer sig från nedläggning och igenplantering av jordbruksmark på så sätt att jorden vid exploatering görs mer kompakt och att matjordslagret ofta tas bort. Detta innebär att förutsättningarna för framtida odling försvinner. Exploateringen innebär därför en oåterkallelig process. För att bevara jordbruksmark är det framför allt sådan exploatering som innebär att marken inte går att återställa som bör begränsas (SOU 2014:50, s. 91).

Eftersom förarbetena är inriktade på marken, markens biologiska produktion, odlingslandskapet och möjligheten till fortsatt brukande, anser mark- och miljödomstolen att det saknar betydelse för frågan om ianspråktagande att jordbruk med djurhållning i och för sig kan benämnas som jordbruksverksamhet. Detta eftersom det, för frågan huruvida marken på ett varaktigt sätt dras ur biologisk produktion, finns skäl att skilja mellan jordbruk i betydelsen nyttjande av mark genom bearbetning av åkrar eller användning som betesmark i syfte att producera

livsmedel och djurfoder etc. respektive att uppföra en anläggning för livsmedelsproduktion *på* marken, vilket i sin tur varaktigt omöjliggör odling eller bete.

Det finns alltså skäl att se till vad sökt åtgärd faktiskt innebär. Utökningen av anläggningen kommer medföra att ca 90 000 m<sup>2</sup> markyta (jfr nuvarande anläggning som ianspråktar knappt 40 000 m<sup>2</sup>) kommer att tas i anspråk genom byggnader eller anläggningar på ett sådant sätt att marken på ett varaktigt sätt dras ur biologisk produktion och därmed inte kan användas för odling eller bete.

Mark- och miljödomstolen anser, mot bakgrund av ovanstående, att den beskrivna åtgärden är en sådan anläggning som på ett varaktigt sätt drar marken ur biologisk produktion (jfr Mark- och miljööverdomstolens uttalanden i dom av den 30 juli 2020 i mål M 7163-19). För att åtgärden ändå ska tillåtas på den aktuella marken krävs att åtgärden behövs för att tillgodose väsentliga samhällsintressen och att detta behov inte kan tillgodoses på ett från allmän synpunkt tillfredsställande sätt genom att annan mark tas i anspråk.

*Väsentligt samhällsintresse som inte kan tillgodoses på ett från allmän synpunkt tillfredsställande sätt genom att annan mark tas i anspråk*

Av förarbetena framgår att sådana väsentliga samhällsintressen kan vara t.ex. bostadsförsörjningsbehovet, intresset av att kunna lokalisera bostäder och arbetsplatser nära varandra, intresset av att skapa väl fungerande och lämpliga tekniska försörjningssystem samt att säkerställa viktiga rekreationsintressen (se prop. 1985/86:3 s. 53 f.). I praxis har till exempel uppförande av vindkraftverk och utökning av ett industriområde nära befintlig infrastruktur ansetts kunna utgöra väsentliga samhällsintressen medan uppförande av ett stall och foderförråd inte ansetts utgöra det (se Mark- och miljööverdomstolens avgöranden den 9 november 2018 i mål nr 8280-17, den 11 maj 2021 i mål nr 12393-19 och den 30 april 2019 i mål nr P 8249-18).

Även om verksamheten innebär livsmedelsproduktion, är det tveksamt om den kan anses tillgodose ett sådant väsentligt samhällsintresse som avses i 3 kap. 4 § andra

stycket miljöbalken, särskilt med hänsyn till att det intresse som skyddas genom bestämmelsen om jordbruksmark är av betydelse också för flera miljömål (se ovan).

Det framgår vidare av propositionen (1985/86:3 s. 53 f.) att om det från allmän synpunkt saknas tillfredsställande alternativ för samhällsutbyggnad – och sålunda brukningsvärd jordbruksmark likväl måste tas i anspråk för bebyggelse eller anläggningar – är det viktigt att ingreppen utformas på ett sätt som innebär så begränsad inverkan som möjligt för jordbruket.

Sökanden har i målet anfört en rad skäl till att platsen ska anses vara lämplig, bland annat att liknande verksamhet är ortsvanlig, att det är långt till bostäder, att det är nära till spridningsarealer och att det ligger i anslutning till befintlig verksamhet. Sökanden har vidare gjort gällande att genomförd lokaliseringsutredning är tillräcklig samt att det genom denna har utretts att det finns alternativa lokaliseringar. Sökanden menar att utredningen visar att det framstår som ekonomiskt orimligt att bygga anläggningen på en annan plats när det t.ex. finns befintliga suggstallar, biogasanläggning, foderhantering, maskiner och personal vid Nya Skottorp. Miljöprövningsdelegationen har i sitt beslut funnit det orimligt att kräva alternativ lokalisering mot bakgrund av redan gjorda etableringar och att det, av sökanden anförda anledningar, skulle framstå som ekonomiskt orimligt att bygga anläggningen på annan plats.

Mark- och miljödomstolen anser emellertid att det bör fordras mer av en lokaliseringsutredning än en redogörelse för fördelar med den valda platsen (och då endast med hänvisning till redan gjorda etableringar) för att kunna dra slutsatsen att det saknas alternativ som är tillfredsställande från *allmän synpunkt*.

#### *Sammanfattande bedömning rörande ianspråktagandet av jordbruksmark*

Sammanfattningsvis anser mark- och miljödomstolen att alternativa lokaliseringar inte undersökts i tillräcklig utsträckning för att det ska anses klarlagt att behovet av åtgärden inte kan tillgodoses på ett från allmän synpunkt tillfredsställande sätt genom att annan mark tas i anspråk. Därmed har sökanden inte heller visat att

behovet av den ansökta produktionen – även om den skulle utgöra ett väsentligt allmänintresse – inte kan tillgodoses på annan mark än värdefull jordbruksmark. Att så är fallet innebär att mark- och miljödomstolen saknar anledning att ta ställning till frågan huruvida det är frågan om ett väsentligt allmänintresse eller inte (jfr Mark- och miljööverdomstolens dom av den 30 juli 2020 i mål M 7163-19).

Eftersom marken inte får tas i anspråk för den sökta verksamheten, ska klagandenas andrahandsyrkande bifallas och ansökan avslås.

**HUR MAN ÖVERKLAGAR, se bilaga 2 (MMD-02)**

Överklagande senast den 17 maj 2022.

Christina Olsen Lundh

Joen Morales

---

I domstolens avgörande har deltagit chefsrådmannen Christina Olsen Lundh, ordförande, de tekniska råden Joen Morales och Sofia Book samt särskilde ledamoten Lars Heineson. Föredragande har varit beredningsjuristen Charlotte Stenberg-Magnusson.

## INNEHÅLLSFÖRTECKNING

DOMSLUT .....	2
BAKGRUND.....	3
YRKANDEN .....	4
<i>Frank Andréasson, Per-Gunnar Lidebjer och Lennart Nilsson (klagandena) har</i> .....	4
<i>Buller</i> .....	4
<i>Utsläpp till luft/lukt</i> .....	4
<i>Damm</i> .....	5
<i>Klagandena har även yrkat att verkställighetsförordnande inte ska medges.</i> .....	5
<i>Anders Kjaer Knudsen (sökanden) har yrkat att villkoren 8, 13 och 19 ska ändras samt att villkor 14 och delegation D2 ska upphävas. Vad gäller de villkor som ändring yrkas för innebär yrkandet att de ska ges följande lydelse.</i> .....	5
<i>Villkor 8</i> .....	5
<i>Villkor 13</i> .....	5
<i>Villkor 19</i> .....	5
<i>Sökanden har bestritt klagandenas yrkanden.</i> .....	5
UTVECKLING AV TALAN .....	6
<i>Klagandena har anfört bland annat följande som grund för sina yrkanden.</i> .....	6
<i>Miljökonsekvensbeskrivningen</i> .....	6
<i>Vattenuttag</i> .....	6
<i>Lokaliseringen</i> .....	7
<i>Motstående intressen</i> .....	9
<i>Luktolägenheter (stank) från slaktsvinsstallarna</i> .....	10
<i>Gödseltransporter</i> .....	12
<i>Skyddsåtgärder</i> .....	12
<i>Verkställighetsförordnande</i> .....	13
<i>Sökanden har som grund för yrkandet att villkoren 8, 13 och 19 ska ändras samt att villkor 14 och delegation D2 ska upphävas anfört bland annat följande.</i> .....	13
<i>Villkor 8, tak och tratt</i> .....	13
<i>Villkor 13, gödselkylning och lermineral</i> .....	14
<i>Villkor 14, ammoniakavgång</i> .....	14
<i>Ammoniakavgång utan reducerande åtgärder</i> .....	14
<i>Kylning av gödselrännor</i> .....	15
<i>Lermineral tillsätts och kylning av gödsel sker</i> .....	15
<i>BAT-AEL</i> .....	15
<i>Tillståndsgiven verksamhet</i> .....	16
<i>Kylning av gödselrännor</i> .....	16
<i>Lermineral tillsätts och kylning av gödsel sker</i> .....	16
<i>Omgivningspåverkan</i> .....	17
<i>Kostnader</i> .....	19
<i>Skälighet mm</i> .....	20
<i>Villkor 19</i> .....	20
<i>Delegation D2</i> .....	21
<i>Sökanden har som stöd för sitt bestridande av klagandenas yrkanden anfört i huvudsak följande</i> .....	22
<i>Inledande kommentarer till de närboendes överklagande</i> .....	22
<i>Miljökonsekvensbeskrivningen</i> .....	23
<i>Vattenuttag 11 kap. 11 § miljöbalken</i> .....	23
<i>Lokaliseringsfrågan och hushållningsbestämmelserna</i> .....	24
<i>Placering och alternativ plats</i> .....	25
<i>Områdesbestämmelser och planer</i> .....	25
<i>Hushållningsbestämmelserna</i> .....	26
<i>Hänsynsreglerna; skyddsåtgärder för bland annat lukt och buller</i> .....	27
<i>Verkställighetsförordnande</i> .....	27

<b>DOMSKÄL .....</b>	<b>28</b>
<b>Miljökonsekvensbeskrivningen .....</b>	<b>28</b>
<b>Uttag av vatten .....</b>	<b>29</b>
Huvudregeln: tillståndspliktig vattenverksamhet .....	29
Undantag enligt 11 kap. 11 § miljöbalken .....	29
Undantag enligt 11 kap. 12 § miljöbalken .....	31
Tillståndspliktig verksamhet .....	32
Vattenuttaget som tillståndspliktig verksamhet .....	32
<b>Brukningsvärd jordbruksmark .....</b>	<b>33</b>
Brukningsvärd jordbruksmark .....	34
Tas brukningsvärd jordbruksmark i anspråk? .....	34
Väsentligt samhällsintresse som inte kan tillgodoses på ett från allmän synpunkt tillfredsställande sätt genom att annan mark tas i anspråk .....	36
Sammanfattande bedömning rörande ianspråktagandet av jordbruksmark .....	37
<b>HUR MAN ÖVERKLAGAR, SE BILAGA 2 (MMD-02).....</b>	<b>38</b>
<b>INNEHÅLLSFÖRTECKNING .....</b>	<b>39</b>



**Beslut****1(29)**

2020-10-13

551-6939-2019

1381-90-022

1381-90-012

VÄRMBORGS TINGSRÄTT

Nya Skottorps Gris  
peter@kjaerknudsens.eu

INKOM: 2022-04-20  
MÅLNR: M 3138-21  
AKTBIL: 7

## Ansökan om tillstånd enligt 9 kap. miljöbalken till anläggning för djurhållning och biogasproduktion på fastigheten Värestorp 6:100 i Laholms kommun

**Beslut**

Miljöprövningsdelegation inom Länsstyrelsen i Hallands län meddelar med stöd av 9 kap. 6 och 8 §§ miljöbalken Nya Skottorps Gris, 934009–8541, tillstånd till anläggning för djurhållning och biogasproduktion vid Nya Skottorp på fastigheten Värestorp 6:100 i Laholms kommun, se karta i bilaga. Tillståndet omfattar högst 2 000 platser för sugor, högst 10 800 platser för slaktsvin samt produktion av maximalt 14 gigawattimmar biogas per kalenderår genom rötning av stallgödsel och högst 499 ton vegetabiliska restprodukter per kalenderår.

Miljöprövningsdelegationen godkänner miljökonsekvensbeskrivningen.

**Villkor**

För tillståndet gäller följande villkor:

**Allmänt**

1. Om inte annat framgår av övriga villkor ska verksamheten bedrivas i huvudsaklig överensstämmelse med vad sökanden angivit i ansökningshandlingarna eller i övrigt åtagit sig i ärendet.

**Buller**

2. Verksamheten, inkl. transporter inom verksamheten och längs vägen mellan anläggningen och väg 585, får inte ge upphov till högre ekvivalent ljudnivå ( $L_{eq}$ ) utomhus vid bostäder än:

50 dBA helgfri måndag-fredag kl. 06-18.00

45 dBA lördagar, söndagar och helgdagar kl. 06.00-18.00

45 dBA kvällstid kl.18.00-22.00

40 dBA nattetid kl. 22.00-06.00.

Momentana ljud nattetid får inte överskrida 55 dBA.

De angivna begränsningsvärdena ska kontrolleras genom närfältsmätningar och beräkningar. Mätning och beräkning av ekvivalent ljudnivå ska utföras vid full drift av verksamhetens bullerkällor. Ljudnivån ska kontrolleras inom ett från det att tillståndet har tagits i anspråk och därefter så snart det skett förändringar i verksamheten som kan medföra att värdena riskerar att överskridas eller när tillsynsmyndigheten bedömer att det behövs.

2020-10-13

551-6939-2019

**Biogas**

3. Vid anläggningen får endast substrat enligt tabellen under rubriken ”Planerad verksamhet” tas emot och behandlas. Andra liknande organiska substrat får dock tas emot om tillsynsmyndigheten godkänner det.
4. Anläggningen ska vara försedd med täta efterrötkammare med gasuppsamling och avledning till gashanteringssystemet. Efterrötkammare ska utformas och dimensioneras så att det säkerställs att gasproduktionen avstannar innan rötresten leds till rötrestlagret. Uppehållstiden i biogasreaktor ska i genomsnitt uppgå till minst 25 dygn, men får inte understiga 23 dygn.
5. Vid överproduktion av gas eller driftstörning ska gasen facklas av så att emissionerna blir så låga som möjligt. Facklan ska ha kapacitet att förbränna hela den producerade mängden gas.
6. Verksamheten ska bedrivas så att metanläckage från anläggningen förebyggs och minimeras. Verksamhetsutövaren ska genomföra systematisk läcksökning av metan och åtgärda påträffade läckor. Intervall och utförande av läcksökning ska fastställas i kontrollprogram.

**Hantering av organiska gödselmedel**

7. Hantering av organiska gödselmedel och fodermedel inom anläggningen ska ske på sådant sätt att spill och läckage till omgivningen förebyggs och begränsas och så att olägenheter inte uppkommer. Om spill ändå uppstår ska detta tas om hand omedelbart.
8. Lagring av flytande organiska gödselmedel ska ske i behållare med tak som är försedd med tratt som möjliggör tömning av brunnen utan att taket öppnas. För befintliga behållare gäller villkoret fr.o.m. sex månader efter det att tillståndet har tagits i anspråk.
9. Djupströgödsel ska tas om hand i tät behållare och därefter utnyttjas för framställande av biogas eller läggas i flytgödselbrunn.
10. Avtal med mottagare av organiska gödselmedel ska finnas för den under året beräknade produktionen. Tillsynsmyndigheten ska i förväg informeras om vilka som är mottagare av organiska gödselmedel samt innan det sker förändringar avseende mottagare.
11. Den årliga levererade mängden av organiska gödselmedel ska redovisas i miljörapporten. I redovisningen ska minst framgå leveransdatum, mottagare och transportör.
12. Innehållet av växtnäring (kväve, fosfor och kalium) samt torrsubstanshalt i organiska gödselmedel som lämnas till växtodlare eller gödselmedelare ska bestämmas genom analys eller balansberäkning och resultaten ska redovisas för och överlämnas till mottagaren vid avyttring av organiska gödselmedel. Analysen eller balansberäkningen ska ske minst en gång per år och vid förändringar i produktionen, så som ändrad utfodring, förändrad stallteknik eller annat som kan påverka näringsinnehållet i de organiska gödselmedlen.

**Utsläpp till luft och lukt**

13. Samtliga stall ska vara försedda med gödselkyllning och lermineral ska tillsättas i stallgödseln.

2020-10-13

551-6939-2019

14. Minst 70 % av ammoniakerna som uppkommer i slaktsvinsställen ska renas till minst 90 % innan den släpps ut från ställen.

**Tvätt- och spolvatten samt spillvatten**

15. Tvätt- och spolvatten från rengöring av stallbyggnaderna ska ledas till biogasproduktion, flytgödselbrunn eller uppsamlingsbehållare och därefter omhändertas så att det inte medför förorening av yt- eller grundvatten.
16. Senast ett år efter det att tillståndet har tagits i anspråk får sanitärt avloppsvatten från toalett inte längre ledas till stallgödselbehållare.

**Fastbränslepanna**

17. Senast sex månader efter det att tillståndet tagits i anspråk får eldning i den befintliga fastbränslepannan inte längre ske.

**Kemiska produkter och avfall**

18. Kemiska produkter och avfall ska förvaras och hanteras så att spill och läckage inte kan nå avlopp och så att förorening av mark, yt- och grundvatten undviks. Ämnen som kan avdunsta ska förvaras så att risken för avdunstning minimeras. Förvaring ska ske så att sinsemellan reaktiva ämnen inte kan blandas.

Lagring av flytande kemiska produkter och flytande farligt avfall ska ske på tät invallad yta eller med motsvarande typ av säkerhetssystem för uppsamling av vätska. Uppsamlingsvolymen ska motsvara minst den största enskilda behållarens volym plus 10 % av volymen av övriga behållare inom samma invallning. Behållare ska skyddas mot påkörning och vid förvaring utomhus ska invallningen vara skyddad mot nederbörd.

Avsteg från detta villkor kan medges av tillsynsmyndigheten för viss produkt eller visst farligt avfall om tillståndshavaren genom riskanalys visat att villkoret inte behövs eller är onödigt strängt med avseende på riskerna för den yttre miljön. Riskanalysen ska utföras med en vedertagen metod av person med erfarenhet av sådana analyser.

**Kontrollprogram**

19. Sökanden ska upprätta förslag till kontrollprogram, vilket ska inges till tillsynsmyndigheten senast tre månader efter att tillståndet har tagits i anspråk. I kontrollprogrammet ska anges mätmetoder, mätfrekvens och utvärderingsmetoder. Det ska även ingå periodiska besiktningar vart tredje år.

**Delegationer**

Miljöprövningsdelegationen överlåter med stöd av 22 kap 25 § tredje stycket miljöbalken åt tillsynsmyndigheten att vid behov besluta om ytterligare villkor angående:

- D1. Vilka liknande substrat som får hanteras utöver regleringen i villkor 3,
- D2. Åtgärder för att minimera lukt utöver det som regleras i villkor 13 och 14,
- D3. Hur tvätt- och spolvatten ska omhändertas enligt villkor 15,
- D4. Hanteringen av avlopp från personaltoalett enligt villkor 16, samt

2020-10-13

551-6939-2019

D5. Placering av gasollager för värmeförsörjning och skyddsåtgärder förknippade med gasolhantering enligt villkor 18.

### **Verkställighet**

Miljöprövningsdelegationen avslår sökandens yrkande om verkställighetsförordnande. Tillståndet får därför tas i anspråk först när det vunnit laga kraft. Sökanden ska meddela tillsynsmyndigheten och Länsstyrelsen det datum då tillståndet tas i anspråk.

### **Igångsättningstid**

Den med tillståndet avsedda verksamheten ska ha satts igång senast fem år efter det att detta beslut vunnit laga kraft, annars förfaller tillståndet. Sökanden ska skriftligen meddela tillsynsmyndigheten när verksamheten har satts igång.

### **Återkallelse av tidigare beslut**

När det nu meddelade tillståndet tas i anspråk upphör, enligt 24 kap. 3 § första stycket 6 miljöbalken tidigare meddelat tillstånd från den 2 mars 2011, dnr. 551-3348-10, att gälla beträffande verksamheten på Nya Skottorp. Tillståndet återkallas således vad gäller 383 djurenheter i byggnader med plats för cirka 968 suggor och 600 gyltor samt biogasanläggning för produktion av högst 300 000 m<sup>3</sup> rågas per år. Tillståndet för 7 000 platser för slaktsvin på Vårestorp, fastigheten Vårestorp 6:100, i Laholms kommun kvarstår oförändrat.

### **Kungörelsedelgivning samt hur man överklagar**

Miljöprövningsdelegationen förordnar med stöd av 49 § delgivningslagen (2010:1932), att delgivning av detta beslut ska ske genom kungörelse. Kungörelsen ska inom 10 dagar efter beslutsdatum införas i Post- och Inrikes Tidningar samt i ortstidningen Hallandsposten och på Länsstyrelsens webbplats.

Beslutet hålls tillgängligt hos aktförvararen på Medborgarservice i Laholms kommun samt hos Länsstyrelsen, Slottsgatan 2 i Halmstad.

Eventuellt överklagande skickas till Länsstyrelsen, 301 86 Halmstad eller till e-postadress [halland@lansstyrelsen.se](mailto:halland@lansstyrelsen.se). Ange vilket beslut som överklagandet gäller t.ex. genom att ange diarienumret 551-6939-2019. Skriv också vilken ändring som begärs. För att överklagandet ska kunna prövas, måste det komma in till Länsstyrelsen **senast den 17 november 2020**.

Länsstyrelsen skickar överklagandet vidare till Mark- och miljödomstolen i Vänersborg för prövning.

Kontakta Länsstyrelsen på tfn 010-224 30 00 eller [halland@lansstyrelsen.se](mailto:halland@lansstyrelsen.se), om något är oklart.

### **IED-kod och tillståndsplikt**

Anläggningens IED-koder är 6.6 b och 6.6 c. Verksamheten är tillståndspliktig enligt 2 kap 1 § (verksamhetskod 1.10-i) och 21 kap. 2 § (verksamhetskod 40.01) miljöprövningsförordningen.

2020-10-13

551-6939-2019

## Upplysningar

Prövningen i detta beslut avser den miljöfarliga verksamheten enligt 9 kap. och omfattar inte ev. tillståndsprövning eller anmälan enligt 11 kap. miljöbalken och inte heller någon prövning av en mötesplats i allén väster om anläggningen.

## Tidigare prövning

Miljöprövningsdelegationen har i beslut enligt miljöbalken den 2 mars 2011, dnr 551-3348-10, meddelat tillstånd till smågris- och slaktsvinsproduktion i byggnader med plats för högst 1 083 djurenheter på fastigheterna Skottorp 2:1 och Värestorp 6:100 samt till uppförande av en biogasanläggning för produktion av högst 300 000 m<sup>3</sup> rågas per år på fastigheten Skottorp 2:1 i Laholms kommun. Tillståndet omfattar åtta villkor avseende bl.a. hantering av stallgödsel, buller samt kemiska produkter och avfall. Fastställande av villkor för utsläpp av kväveoxider från gasmotorn sköts upp under en prövotid.

Mark- och miljödomstolen i Vänersborg har i dom den 31 augusti 2011 (mål nr M 1186–11) upphävt villkor 3 i Miljöprövningsdelegationens beslut gällande rötresternas temperatur.

Miljöprövningsdelegationen har i beslut den 12 mars 2014, dnr 551-4325-13, avslutat prövotiden om kväveoxider från gasmotorn utan att fastställa något slutligt villkor i denna del.

Miljöprövningsdelegationen har i beslut enligt miljöbalken den 19 juni 2018, dnr 551-4406-17, meddelat tillstånd till djurhållning med högst 2 000 platser för suggor och 10 800 platser för slaktsvin samt produktion av maximalt 14 GWh biogas per år genom rötning av stallgödsel och vegetabiliska restprodukter.

Beslutet överklagades av närboende. Mark- och miljödomstolen i Vänersborg har i dom den 1 oktober 2019 i mål nr M 2754–18 upphävt Miljöprövningsdelegationens beslut och återförvisat målet för fortsatt handläggning.

Av domskälen framgår bl.a. följande. Utsläpp av ammoniak och metan samt förutsättningar att åtgärda negativa verkningar av dessa bör bli föremål för noggrann utredning. Transporter och lagring av gödselmedel är en följd av verksamheten och som därmed bör regleras. Åtagandena som sökanden gjort om transporter är enligt domstolen alltför vaga och utredningen om buller är felaktig. Transportfrågan är därför inte tillräckligt utredd.

## Ärendets handläggning

Den ursprungliga ansökan med miljökonsekvensbeskrivning kom in till Miljöprövningsdelegationen den 9 juni 2017. Ansökan kungjordes, efter kompletteringar, på Länsstyrelsens webbplats samt i Laholms tidning och Hallandsposten den 1 respektive 2 februari 2018. Ansökningshandlingarna skickades på remiss till Miljö- och byggnadsnämnden i Laholms kommun samt Länsstyrelsen. Yttranden kom in och sökanden lämnade synpunkter på yttrandena. Miljöprövningsdelegationen meddelade den 19 juni 2018 sökanden tillstånd till ansökt verksamhet.

2020-10-13

551-6939-2019

Mark- och miljödomstolen i Vänersborg har den 1 oktober 2019 upphävt delegationens beslut och återförvisat målet för vidare handläggning. Sökanden har den 13 november 2019 samt den 30 januari och den 23 mars 2020 förelagts att komplettera handlingarna. Ansökningshandlingarna kungjordes därefter den 12 juni 2020 i Hallandsposten och på Länsstyrelsens webbplats samt skickades på remiss till Länsstyrelsen, Miljö- och byggnadsnämnden i Laholms kommun, Jordbruksverket och Naturvårdsverket. Meddelande om kungörelsen har skickats till Havs- och vattenmyndigheten samt till dem som varit parter i den tidigare tillståndsprövningen hos Miljöprövningsdelegationen och i Mark- och miljödomstolens mål. Yttranden har kommit in och sökanden har lämnat synpunkter på yttrandena i en skrivelse som inkom den 12 oktober 2020.

## Ansökan och yrkanden

### Yrkanden

Sökanden ansöker om ett nytt tillstånd för att utöka djurhållningen på Nya Skottorp till att omfatta 2 000 platser för saggor och 10 800 platser för slaktgrisar samt att utöka biogasproduktionen till 14 GWh genom rötning av stallgödsel och vegetabiliska restprodukter upp till 499 ton per år. Verksamheten bedrivs på fastigheten Värestop 6:100 i Laholms kommun.

Sökanden yrkar att det gällande tillståndet som meddelades den 2 mars 2011 ska minskas till att omfatta högst 7 000 platser för slaktsvin, motsvarande 700 djurenheter på Värestop.

Sökanden har begärt verkställighetsförordnande och yrkar undantag från kravet på att upprätta en statusrapport.

### Åtaganden

Sökanden har bl.a. åtagit sig att:

- installera kylning av gödselrännor och tillsätta lermineral till gödseln,
- analysera rötresten med avseende på N, P och K minst en gång per år,
- förse nybyggda lagringsbehållare för gödsel/rötrest med tak,
- årligen genomföra en metanläckagesökning för att upptäcka och åtgärda metanläckage på biogasanläggningen,
- föra journal över tillförda substrat till biogasanläggningen,
- gödsel huvudsakligen kommer att transporteras med lastbil till väg 585,
- transportera gödsel under dagtid,
- utreda möjligheten att pumpa gödsel från stall till en satellitbrunn,
- tala med sina transportörer och be dem köra i max 30 km/h förbi grannen,
- iordningsställa en mötesplats i allén för att bilarna inte ska behöva använda grannens gårdsplan,
- anlägga en jordvall med buskar på eller plantera träd kring anläggningen för att minska risken för lukt, samt
- om tillstånd meddelas, skrota fastbränslepannan och använda gas för uppvärmning.

### Villkor

Sökanden yrkar följande villkor för verksamheten:

2020-10-13

551-6939-2019

1. Uppehållstiden för substratet i rötammaren ska i genomsnitt vara minst 25 dygn för att säkerställa en god utrotningsgrad.
2. Ett utrotningsprov på den flytande rötresten ska genomföras minst en gång vart femte år.
3. Buller från anläggningen ska begränsas så att den ekvivalenta ljudnivån utomhus vid bostäder inte överstiger:  
50 dBA dagtid vardagar (kl. 06-18)  
45 dBA dagtid lördagar, söndag och helgdag (kl. 06-18)  
45 dBA kvällstid (kl. 18-22)  
40 dBA nattetid (kl. 22-06).
4. Vägen som går från väg 585 och förbi Nya Skottorp ska förses med asfalt på den sträcka som går genom fastigheten Värestartorp 6:100.
5. Gödsel ska transporteras i slutna tankar.
6. Lagring av flytgödsel och rötresten ska ske i behållare med fast eller flytande tak som minimerar ammoniakavgång och växthusgaser samt förebygger och begränsar luktstörningar. Tak ska vara monterade senast sex månader efter att tillståndet vunnit laga kraft.

## Ur sökandens beskrivning av verksamheten

### Befintlig verksamhet

Verksamheten omfattar grisproduktion på de två gårdarna Nya Skottorp och Värestartorp. På Nya Skottorp produceras även biogas. Produktionen på Nya Skottorp uppgår till 968 saggor som producerar ungefär 25 000 smågrisar varje år. När smågrisarna väger cirka 30 kilo flyttas de till Värestartorp där de föds upp till slakt.

På Nya Skottorp finns några renoverade stallar som uppfördes under 1980-talet men huvuddelen av anläggningen är byggd 2002 och ett stall 2009. Biogasanläggningen har varit i drift sedan 2012. Ingen egen växtodling bedrivs eftersom den egna arealen arrenderas ut och gödseln levereras till växtodlare i området. Avtal om förmedling av gödsel finns upprättat.

I smågrisproduktionen är djuren uppdelade i grisningsavdelningar, tillväxtavdelningar, en betäckningsavdelning, sinsuggestallar samt ett rekryteringsstall. Alla stallar är isolerade och har mekanisk ventilation. I fyra av stallarna finns vakuumutgödsling medan övriga stallar har skraputgödsling, utom i betäckningsavdelningen som har djupströbäddar. All utfodring sker med blötfoder d.v.s. vatten eller vassle som blandas med färdigfoder.

I den befintliga produktionen uppkommer 9 776 ton flytgödsel och 593 ton fastgödsel vilket motsvarar ungefär 10 400 m<sup>3</sup> per år. För flytgödsel finns det dels brunnar och dels kontrakterad lagringskapacitet. Volymen tillgängliga gödselbrunnar uppgår till 10 210 m<sup>3</sup>. Djupströgödseln lastas på vagn och matas därifrån in i biogasreaktorn vilket innebär att det inte behövs någon fastgödselplatta.

Enligt växtnäringsbalansen som har upprättats finns det ett överskott om 685 kilo kväve och ett underskott om 300 kilo fosfor.

2020-10-13

551-6939-2019

Biogasanläggningen består av en rötkammare med en volym av 1 400 m<sup>3</sup> och en efterrötkammare. Gödseln tillförs rötkammaren från en blandningsbrunn om 150 m<sup>3</sup>. Gödseln förvärmas med hjälp av värmeväxling med utgående rötrest. Därutöver finns en mixervagn för fasta substrat som blandas in i blandningsbrunnen, en pumpbrunn för gödseln samt en teknikbod för elektrisk utrustning, mätinstrument, motor och gaspanna.

Rötkammaren förses varje timme med grisflytgödsel som blandats med djupströgödsel. Den genomsnittliga uppehållstiden i rötkammaren är ungefär 25 dygn. Efter rötkammaren pumpas rötresten över till en oisolerad efterrötkammare med en uppehållstid om cirka sex dygn. I efterrötkammaren fångas restgas upp samtidigt som rötresten svalnar. Den totala uppehållstiden är således ungefär 31 dagar. Biogasprocessen är mesofil vilket innebär att den håller cirka 38°C. Huvudsakligen rötas gödsel och potatismjöl. På årsbasis producerar biogasanläggningen cirka 619 MWh el och 1 150 MWh värme.

### Planerad verksamhet

Utökningen av smågrisproduktionen kommer att ske genom att ett äldre stall rivs och två nya stallar uppförs. De nya stallarna kommer att vara isolerade, ha mekanisk ventilation och vakuumutgödsling. Utfodringen kommer att ske med blötfoder som består av vatten eller vassle liksom färdigfoder. Det befintliga foderköket kommer att användas.

De nya stallarna för slaktgrisar kommer att vara isolerade och ha mekanisk ventilation. Utgödsling görs med vakuumutgödsling och utfodring med blötfoder bestående av vassle, drank och färdigfoder. Under två månader på året levereras ingen vassle eller drank beroende på att mejeriet och bränneriet har produktionsuppehåll och under den perioden används istället vatten till slaktgrisarnas foder. Ett nytt foderkök och nya fodersilos kommer att byggas vid de nya stallarna. Energianvändningen per gris är lägre än i befintlig verksamhet.

Gödselmängderna uppgår till 51 607 ton flytgödsel samt 1 057 ton fastgödsel. Det totala lagringsbehovet för rötresten där flytgödsel, fastgödsel samt övriga substrat ingår, kommer att uppgå till ungefär 46 800 m<sup>3</sup>. Det är inte möjligt att skriva kontrakt för lagring i brunnar hos växtodlare innan tillstånd är meddelat och leveranser av organiska gödselmedel kan garanteras. I det fall att det inte går att teckna lagringsavtal med växtodlare kommer lagringskapaciteten som krävs enligt Jordbruksverkets föreskrift att byggas inom verksamhetsområdet. Näringseffektiviteten kommer att öka eftersom fler smågrisar förväntas överleva i det nya stallsystemet samt att den kylta gödseln minskar ammoniakavgången.

Djupströgödseln i betäckningsavdelningen tas ut från en gruppbox per vecka. Gödseln lastas på tät vagn och matas därifrån in i biogasreaktorn. När det är dags att tömma nästa box så är vagnen tom, vilket innebär att någon fastgödselplatta inte behövs.

Den spridningsareal som krävs uppgår till 1 570 hektar. Avtal finns med företag som kommer att förmedla rötresten.

För att öka biogasproduktionen kommer ytterligare rötkammare att installeras. Volymen kommer att vara cirka 2 300 m<sup>3</sup>. Tillsammans med den befintliga gaskammaren uppgår den sammanlagda rötkammarvolymen till cirka 3 500 m<sup>3</sup>. Substrat enligt nedanstående tabell kan komma att rötas. Inga substrat kräver hygienisering.



2020-10-13

551-6939-2019

Avfallskod	Exempel på substrat
02 01 01	Tvättvatten från rengöring i stallar.
02 01 03	Växtdelar.
02 01 06	Gödsel.
02 03 04	Vegetabiliskt avfall, dålig potatis, frukt och grönt, avrens, gammalt ensilage, ärthalm, sockerbetsblast, kasserade frukt eller grönsaker, kasserad chipspotatis, sockerbetor m.m.
19 08 09	Fett- och oljeblandningar från oljeavskiljare som endast innehåller ätliga oljor och fetter, fett från storkök.
19 09 06	Vattenverkshumus.
20 01 25	Ätliga oljor.
02 05 01	Mejeriprodukter som inte är lämpliga för konsumtion t.ex. vassle.
02 06 01	Bageri- eller konfektyrprodukter.
02 07 01	Avfall från produktion av drycker.

Det kommer att säkerställas att rötresten är godkänd att användas inom ekologisk produktion, eftersom det ökar värdet på rötresten och underlättar avsättningen. Därför rötas endast gödseln från suggor och så kommer det att fortsätta så länge det finns en marknad för ekologisk godkänd rötrest. Rötresten som härstammar från slaktsvin är däremot inte godkänd att användas i ekologisk odling. Eftersom det kan bli mer lönsamt att även röta gödsel från slaktsvin, kan rötning av sådan gödsel bli aktuell i framtiden. Gödsel från slaktsvin hämtas av annan biogasanläggning för rötning och rötresten lämnas sedan till växtodlare.

Det fasta materialet förs in i blandningsbrunnen genom en stationär mixervagn och därefter pumpas det in i rötkammaren. Kraftvärmeenergin, d.v.s. gasmotorn, kommer att få ökad kapacitet från nuvarande 130 kW till cirka 800 kW. Rötresten som lämnar rötkammaren värmeväxlas mot den inkommande gödseln. Rötkammarens värmebehov täcks framförallt av kylvärmen från motorn och vid behov kan gaspannan användas för att stödja upp värmeproduktionen. Från efterrötkammaren pumpas rötresten till en lagringsbrunn som rymmer ungefär 2 000 m<sup>3</sup>, vilken ligger intill rötkammarna. Rötresten kommer att lagras under tak. Det tar det cirka 15 dygn att fylla brunnen, vilket innebär att brunnen kommer att tömmas två gånger per månad. Rötresten pumpas till andra lager på anläggningen eller körs med lastbil till kontrakterade gödselmottagare. Ungefär samma mängd rötresten kommer att lagras i brunnen under året.

En extra gaspanna eller fackla kommer att installeras, liksom en extra motor. Uppehållstiden kommer att uppgå till mellan 26 och 30 dagar. Produktionen beräknas till drygt 700 000 Nm<sup>3</sup> metangas, vilket motsvarar 7 000 MWh per år. Ansökan avser dubbelt så stor energiproduktion därför att det kan;

- tillkomma nya substrat som medför en högre gasproduktion och som ger en samrötnings-effekt vilket resulterar i en högre energiproduktion,

2020-10-13

551-6939-2019

- tekniken kan komma att utvecklas så att gasutbytet från gödseln och ev. andra substrat ökar jämfört med idag,
- processen i sig kan bli effektivare genom att mikrofloran i anläggningen utvecklas och
- att marginal behövs för att inte riskera att överskrida produktionstaket ifall gasproduktionen blir större än beräknat.

### Statusrapport

De miljö- och hälsofarliga ämnen som hanteras i verksamheten är diesel, rengörings- och desinfektionsmedel, mediciner, råttgift och smörjoljor. Diesel förvaras i en cistern, men i samband med utökningen av verksamheten kommer cisternen att placeras inomhus. Smörjoljor och rengöringsmedel förvaras inomhus. Mediciner hanteras enbart inomhus. Råttgift finns i betesstationer och inget gift lagras på gården. Med hänvisning till de små mängder miljö- och hälsofarliga ämnen som hanteras, ämnas låga toxicitet och de skyddsåtgärder som vidtas så bedöms det inte föreligga någon signifikant föroreningsrisk och någon statusrapport behöver därmed inte upprättas.

## Ur sökandens miljökonsekvensbeskrivning

Av miljökonsekvensbeskrivningen framgår bl.a. följande.

### Lokalisering

Verksamheten bedrivs på landsbygden cirka 1 500 meter söder om Vallberga i en utpräglad jordbruksbygd. Området nämns inte i översiktsplanen och det finns ingen detaljplan för området. Inom 500 meter finns en boende och avståndet till bostadshuset uppgår till ungefär 400 meter från djurstallarna. Drygt två kilometer från anläggningen finns den kommunala vattentäkten för Skottorp. Vattentäkten för anläggningen är belägen 1 600 meter från den kommunala vattentäkten.

### Alternativ lokalisering och utformning

En alternativ plats har utretts där avsikten var att riva befintliga stall och bygga nya stall för slaktgrisar vid gården Vårestorp. Rent fysisk finns begränsade möjligheter att bedriva verksamheten på platsen eftersom avståndet till närmsta bostad är 50 meter och inom 500 meter finns 14 grannar. Samråd har hållits för detta alternativ men utifrån vad som framkom under samrådet och att det vid Nya Skottorp redan bedrivs smågrisproduktion, finns foderkök och personal är Nya Skottorp en bättre plats. För den utökade biogasanläggningen finns inget lokaliseringalternativ eftersom en ny röt-kammare måste placeras i anslutning till den befintliga.

De nya suggstallen kan byggas utanför gårdscentrum, på åkermark sydöst om den befintliga anläggningen. Placeringen medför dock att avståndet till närboende blir kortare, logistiken blir sämre samt att mer åkermark tas i anspråk. För slaktsvinstallen är alternativet en utbyggnad öster om gården vilket innebär att även dessa skulle hamna närmare boende öster- och söderut. Risken för smittspridning mellan stallarna ökar.

**Nollalternativet**

Nollalternativet innebär att dagens produktion fortsätter oförändrad. Det innebär högre dödlighet bland smågrisarna och ett sämre hälsoläge hos slaktgrisarna. Om utökningen av biogasproduktionen inte kan genomföras finns risk för att all gödsel inte kommer att rötas, vilket medför lägre miljö- och klimatnytta.

**Vattenanvändning**

Vatten används till grisarnas blötfoder och som dricksvatten, liksom till att rengöra stallar mellan uppfödningsomgångarna. En viss mängd vatten behövs också till personalutrymmen. Den befintliga verksamhetens behov av vatten är cirka 9 000 m<sup>3</sup> per år, vilket i snitt motsvarar tre deciliter per sekund. Efter utökningen förväntas den årliga vattenförbrukningen uppgå till cirka 27 000 m<sup>3</sup>, motsvarande nio deciliter per sekund. Vattenförbrukningen beräknas bli 140 m<sup>3</sup> per dygn under sommaren och 63 m<sup>3</sup> per dygn på vintern. Uttagsmöjligheterna uppgår till mellan en och fem liter per sekund, vilket överstiger behovet. Området som påverkas av vattenuttaget uppgår till knappt 130 meter från platsen för uttaget.

**Konsekvenser**

Den närmsta brunnen finns minst 300 meter från uttagspunkten. Vattenuttaget bedöms därför inte påverka allmänna eller enskilda intressen.

**BAT-slutsatser**

Anläggningen är en industriutsläppsverksamhet enligt industriutsläppsförordningen. För denna verksamhet gäller 30 BAT-slutsatser. Verksamheten kommer att kunna bedrivas i enlighet med vad som anges som bästa tillgängliga teknik.

**Utsläpp till luft och lukt**

Metan kan bildas från gödseln innan den lämnar stallet om den lagras under längre perioder. Sådan lagring är inte tillåten i Sverige varför metanavgången från stall inte förekommer eller är väldigt liten.

Följande åtgärder är möjliga att vidta för att begränsa utsläppen från stall:

- Kylslingor kan installeras i gödselkultvertarna. Detta kyler gödseln, något som både minskar utsläppen av ammoniak och metan. Utsläppen av ammoniak minskas med ungefär 25 %.
- Tillförsel av lermineral till stallgödsel kan minska utsläppen av ammoniak med mellan 19 och 45 % och lukten med mellan 37 och 54 %.
- Frånluften från stallarna kan renas antingen biologiskt eller kemiskt, genom tillsats av svavelsyra. Antingen kan all frånluft renas eller så renas endast luften som finns närmast gödseln, vilken har högst ammoniakinhåll. Det är möjligt att genom rening reducera utsläppen av kväve i ventilationsluften med cirka 90 % och lukten med drygt 80 %.

Utsläppen av ammoniak från stallen vid olika typer av skyddsåtgärder framgår av nedanstående tabell.

Utsläpp av ammoniak (kg/år)				Skyddsåtgärder
Bef. suggstall	Plan. suggstall	Plan. slaktgrisstall	Totalt	
6 600	6 600	14 500	27 700	Inga
6 100	4 950	10 875	21 925	Kylning av gödsel
4 941	4 010	8 809	17 759	Kylning av gödsel + tillsats av lermineral
4 941	4 010	2 396	11 346	Som ovan + rening av ammoniak i slaktsvinsstall

Genom åtagandet att kyla stallgödseln och tillsätta lermineral kommer ammoniakavgången från stallar att öka till knappt 17 760 kg per år. Kostnaden för kylning och lermineral uppgår till drygt fyra kronor per producerad gris plus arbetskostnader. Med en reningsanläggning kommer utsläppen av ammoniak att uppgå till drygt 11 300 kg per år. Kostnaden uppgår till cirka 163 kr per kg avskilt kväve eller 30 kr per producerad gris. I beräkningen har det antagits en ränta på tre procent och en avskrivningstid på tio år. Intäkten per producerad gris uppgick 2019 till cirka 1 500 kr per gris och vinsten uppgick till ungefär 37 kr per levererad gris. Kostnaden för att installera rening är därför orimlig.

Ingen djupströgödsel lagras eftersom den rötas direkt. Gödselbrunnar för organiska gödselmedel kommer att förses med tak för att begränsa utsläppen av ammoniak och växthusgaser.

Det som kan orsaka lukt på anläggningen är stallventilationen, omrörning i gödselbrunnar inför flytt av gödsel och vid transport av gödsel. I nyare stallar medför golvutformning, utgödslings- och ventilationssystem en lägre ammoniakavgång jämfört med äldre stallar vilket minskar risken för lukt. Rötning minskar lukten vid omrörning av gödseln. Antingen kommer en jordvall med buskar eller en trädråd att anläggas kring delar av anläggningen för att minska risken för luktspridning. Gödsel transporteras i slutna tankar.

I verksamheten bedrivs ingen växtodling och rådigheten över gödseln upphör när den lämnar verksamhetsområdet [se karta i bilaga]. Därför finns det överlåtelseavtal med andra verksamhetsutövare för att ta hand om organiska gödselmedel. Så länge organiska gödselmedel hanteras inom anläggningen kommer följande åtgärder att vara möjliga att vidta för att minimera utsläppen av ammoniak och metan samt lukt:

- Rötning i biogasanläggning minskar bl.a. lukt från gödselmedlen.
- Tillförsel av syra innebär utsläpp av 187 kg kväve per år till en kostnad av 47 kronor per kilo minskat utsläpp av kväve.
- Täckning med tak innebär utsläpp av 187 kg kväve per år till en kostnad av 11,90 kronor per kilo kväve.
- Täckning med halm innebär utsläpp av 749 kg kväve per år till en kostnad av 1,80 kronor per kilo minskat utsläpp av kväve.

2020-10-13

551-6939-2019

- Täckning med svämtäcke innebär utsläpp av 937 kg kväve per år till en kostnad av 50 öre per kilo minskat utsläpp av kväve.
- Specialkonstruktion/tratt för att undvika att öppna spänntak över gödselbrunn vid tömning vilket reducerar lukt.

Stallgödsel kommer att rötas i biogasanläggningen för att minimera lukt, lagring av rötresten kommer att ske under tak för att minimera lukt och utsläppen av ammoniak samt att förse brunnen med en specialtratt för att minimera lukt.

I biogasanläggningen bildas energi i form av metangas. Denna gas används för produktion av el och värme. Värmen används för att värma stallar, kontor och bostadshus. För att minimera utsläppen av metan kommer bl.a. följande åtgärder att genomföras:

- Regelbunden service av kraftvärmeenhet (motor).
- Årlig metanläckagesökning.
- Egenkontroll med regelbunden service och underhåll.

Rötresten kommer att lagras i mellan två och sex dagar i en gastät efterrötkammare. Metanen hinner under lagringen samlas upp samtidigt som rötresten kyls ned, vilket minskar metanproduktionen. Rötresten kommer därefter, efter värmeväxling mot ingående gödsel, att lagras under tak. Den viktigaste åtgärden för att minimera metanläckage från rötresten är att hålla gödselbrunnarna så tomma som möjligt under den varmaste tiden på året och detta sker automatiskt eftersom mottagarna av rötresten sprider gödseln i vårbruket och under växtodlingssäsongen.

### **Konsekvenser**

Hälften av kväveutsläppen från stallen beräknas falla ned inom fem kilometer från anläggningen vilket innebär 1,13 kg per hektar. Med det genomsnittliga nedfallet i Laholms kommun innebär det att den totala belastningen blir cirka 12 kg kväve per hektar och år. Eftersom den mesta marken i omgivningen är jordbruksmark som gödslas med mellan 60 och 200 kg kväve per hektar och år är utsläppen av kväve från anläggningen försumbara för människors hälsa och miljön. Med det skyddsåtgärder som vidtas kommer lukten från verksamheten att begränsas och inte ge upphov till olägenheter.

Genom att stallgödsel rötas och lagring av rötresten sker under tak med specialtratt kommer utsläppen av kväve från lagring samt lukt att minimeras vilket innebär att några olägenheter inte uppstår.

Rötning av gödseln har en positiv effekt på miljön genom att det bildas metan som kommer att användas för produktion av el och värme. Det innebär att fastbränslepannan inte behöver utnyttas, vilket medför att det inte kommer ske några utsläpp av partiklar. Detta har en positiv effekt på människors hälsa.

### **Utsläpp till vatten**

Berörd vattenförekomst enligt Vatteninformationssystem Sverige (VISS) är Smedjeån som rinner cirka 200 meter från anläggningen. Det utsläpp som sker till vatten är via dagvatten från tak och dräneringsvatten från byggnader. De hårdgjorda ytorna runt stallarna är grusade och dag-

2020-10-13

551-6939-2019

vatten från dessa infiltrerar i mark. Dräneringsvattnet leds till Smedjeån via våtmarker som har en yta på mellan fyra och fem hektar. Stallarna tvättas efter avslutad omgång med högtryckstvätt. Tvättvattnet leds till biogasanläggningen. Kvävet som släpps till luft och som kan falla ner i Smedjeån uppgår till knappt sex kilo per år, vilket inte påverkar statusen i vattenförekomsten. Utlakningen av kväve från åkermark i Halland uppgår till ungefär 47 kg per hektar och år.

Avloppsvattnet från foderkök och personaltoalett leds till flytgödselbrunn.

### Konsekvenser

Genom de skyddsåtgärder som vidtas kommer verksamheten att ha försumbar effekt på statusen i vattenförekomsten.

### Buller och transporter

Det som främst orsakar ljud i verksamheten är kraftvärmeenheten vid biogasanläggningen och transporterna. För att minska risken för buller kommer kraftvärmeenheterna att vara placerade i slutna containrar och vägen mellan väg 585 och anläggningen kommer att asfalteras. Den största förändringen vad gäller ljud beror på de ökade transporterna. En bullerberäkning har utförts för den planerade verksamheten, inkl. transporter mellan anläggningen och väg 585, vid full drift. Beräkningen visar att de ekvivalenta ljudnivåerna utomhus vid bostäder kan uppgå till 50 dBA dagtid och att ljudnivån kvälls- och nattetid kan uppgå till 40 dBA. I det fall gasmotorn inte är i drift kan ljudnivån uppgå till 21 dBA under kvälls- och nattetid.

Utökningen kommer att innebära en ökning av transporterna inom gården vid flytt av halm till stallarna. Transporterna av foder, vassle, drank, gödsel och grisar till slakt kommer att öka enligt vad som framgår av nedanstående tabell.

Typ av transport	Frekvens (antal per vecka)		Tid
	Befintlig verksamhet	Planerad verksamhet	
Vassle	1	4	Dag
Färdigfoder	3	12	Dag
Smågrisar	1	1	Dag
Slakttransport	0	3	Dag
Kadaverhämtning	1 - 2	1 - 2	Dag
Halm	-	-	
Gödsel	Varierar under året		Dag
Summa	Cirka 3 650 stycken transporter per år		

Den ökade gödselmängden kommer framförallt att transporteras ut till väg 585. Transporterna kommer att ske under hela året med i första hand lastbil, men även en del med traktor och gödseltunna. På vägen mellan Nya Skottorp och Vårestorp kör personal mellan gårdarna och vid skörd kommer halm att transporteras för inlagring på resp. gård. Gödsel flyttas via den vägen till

2020-10-13

551-6939-2019

en mottagare. Gödseltransporterna sker dagtid och möjligheten att lägga en pumpledning från anläggningen till en satellitbrunn österut för att minska transporterna på vägen kommer att utredas.

### Konsekvenser

Med de åtgärder som vidtas kommer inte olägenheter att uppstå på grund av buller från anläggningen eller transporter.

### Energianvändning

Elbehovet kommer att öka eftersom antalet djur ökar, men per producerat djur kommer elanvändningen att minska. Alla nya fläktar blir energieffektiva s.k. EC-fläktar. De nya stallen kommer att ha vakuumutgödsling, vilket är energieffektivt eftersom inga motorer behövs för att få ut gödseln ur stallen. All belysning i de nya stallarna blir LED-armaturer. Elanvändningen beräknas öka från 300 till 500 MWh per år. Elbehovet kommer helt eller delvis att täckas av den el som biogasen producerar. Värmebehovet kommer att täckas av biogasen och som reserv kommer gasol att användas.

### Kemikalie- och avfallshantering

Användningen av diesel uppgår till cirka sex kubikmeter per år i den befintliga verksamheten och beräknas öka till ungefär tio kubikmeter per år i den planerade verksamheten. Mängden desinfektionsmedel som lagras på gården uppgår till mellan 100 och 200 liter. I nedanstående tabell redovisas det avfall som beräknas uppkomma.

Avfall	Avfallskod	Mängd (kg)
Lysrör	20 01 21	50
Batterier	16 06 01*, 16 06 02*, 16 06 04	30
Färgrester	20 01 27*	5
Värmelampor	20 01 99	20
Sprayburkar	16 05 05	300
Medicinrester	18 02 08	200
Kanyler	18 02 01, 18 02 02*	20
Kadaver	02 01 02	75 000
Metallskrot	02 01 10	5 000

\*farligt avfall

Det farliga avfallet lagras i en container som hämtas av företag som har behörighet för sådana transporter. Kadaver hämtas och tas omhand av externt företag.

### Konsekvenser

Med de skyddsåtgärder som vidtas kommer inte kemikalie- och avfallshanteringen att medföra några olägenheter för människors hälsa eller miljön.

2020-10-13

551-6939-2019

### Miljömål

Verksamheten kommer främst att beröra miljömålen Frisk luft, Begränsad klimatpåverkan, Myllrande våtmarker, Bara naturlig försurning, Ingen övergödning och Giftfri miljö. Rötning av stallgödsel är positivt ur klimatsynpunkt och minskar användningen av mineralgödsel och därmed även lustgasavgången. Verksamheten medför nedfall av kväve i Smedjeån, men i jämförelse med läckaget från omgivande mark kommer det inte att påverka miljön i vattendraget. Gödsel från suggor är godkänd att användas i ekologisk produktion varför det bidrar till en giftfri miljö.

### Inkomna yttranden

I de yttranden som kommit in framförs sammanfattningsvis följande.

#### Länsstyrelsen

Miljökonsekvensbeskrivningen kan godkännas och det behöver inte upprättas någon statusrapport.

Sökandens yrkande om verkställighetsförordnande bör avslås, eftersom boende och verksamma i området i tidigare tillståndsprövning har ifrågasatt tillåtligheten.

Verksamheten är en av de största grisgårdarna i Sverige och den planeras i ett område som är högt belastat av övergödning. För att verksamheten ska kunna anses tillåtlig måste utsläppen av ammoniak och lukt begränsas, vilket är möjligt genom att frånluften från nya stall renas från ammoniak.

I området finns boende som bl.a. kan utsättas för olägenheter i form av lukt, buller och damning. Villkor behöver med hänsyn till människors hälsa och miljön fastställas för ljud, transporttider, utsläpp till luft, vattenhantering samt hantering av organiska gödselmedel. Tillsynsmyndigheten bör ges en delegation att föreskriva villkor om åtgärder för att begränsa lukt, om reningsanläggningen för ammoniak inte begränsar lukten i tillräcklig omfattning.

#### Jordbruksverket

Ingen bedömning görs av de redovisade åtgärdernas rimlighet för att begränsa utsläppen av ammoniak och lukt från grisstallarna. Det finns ingen möjlighet att i detta yttrande utreda om de åtgärder som redovisas är tillräckligt uttömmande för att ge en generell rekommendation kring vad som kan vara motiverat att ställa krav på för att minska ammoniakförluster och lukt från en djurhållande verksamhet. Sökanden verkar klara att hålla sig under de utsläppsvärden till luft av ammoniak från grisstall som fastställs i BAT-slutsatserna. Utöver att klara BAT-slutsatserna har inte Jordbruksverket någon rekommendation, eller hänvisning till lämplig begränsning av ammoniakutsläppet från stallar inom jordbruksverksamheter.

#### Miljö- och byggnadsnämnden i Laholms kommun

Nämnden har inget att invända mot att tillstånd för utökad smågris- och slaktsvinsproduktion samt utökning av biogasproduktionen ges. Villkor bör fastställas för bl.a. lagringskapacitet för gödsel, täckning av lagringsbehållare för att begränsa utsläppen av ammoniak, tiden i efterröt-



2020-10-13

551-6939-2019

kammaren, säkerhetsventiler i form av fackla eller pannan vid biogasanläggningen. Journalföring av djurhållning och gödselleveranser, momentana ljud nattetid, lagring av kemiska produkter och farligt avfall, kontrollprogram, omhändertagande av schaktmassor och rivningsavfall från byggnation samt reglering av gödseltransporterna mellan väg 585 och verksamheten.

### **Lennart Nilsson, Per-Gunnar Lidebjer och Frank Andreasson**

Ansökan ska i första hand avvisas eftersom miljökonsekvensbeskrivningen inte bör godkännas. I andra hand ska ansökan avslås. Verkställighetsförordnande ska inte medges.

Miljökonsekvensbeskrivningen har stora brister avseende alternativredovisningen. Övergödningssituationen i området ställer krav på lokaliseringen och skyddsåtgärder. Sökanden har inte visat att behovet av att uppföra anläggningen inte kan tillgodoses genom en lokalisering till annan plats, särskilt med beaktande av 3 kap. 4 § miljöbalken där det framgår att avsikten är att brukningsvärd mark ska användas till odling. Enligt prop. 1985/68, 3 s. 158 tar bestämmelsen sikte på mark som är lämpad för jordbruksproduktion. Med begreppet jordbruk avses "utnyttjande av mark för åkerbruk eller bete för produktion av livsmedel, fodermedel och råvaror till energiändamål eller till vidare industriell förädling eller beredning". Begreppet "jordbruksproduktion" innefattar följaktligen inte köttproduktion. Av rättspraxis de senast åren framgår att brukningsvärd jordbruksmark inte ska bebyggas utan användas till odling för Sveriges livsmedelsförsörjning, se t.ex. Mark- och miljööverdomstolens dom den 3 februari 2017 i mål P 4848-16. För att det ska vara möjligt att bedöma om verksamheten är ett samhällsintresse som skyddet i 3 kap. 4 § miljöbalken avser, behöver sökanden redovisa till vilket slakteri som grisarna levereras. Om köttet exporteras är det inte förenligt med hushållningsbestämmelserna. Sökanden uppfyller inte kraven som ställs enligt lokaliseringsprincipen i 2 kap. miljöbalken eftersom det inte har visats om verksamheten kan bedrivas på en annan plats.

Det bedrivs, och har under många år bedrivits, restaurangverksamhet och uthyrning av bostäder i området. Dessa verksamheter väger tyngre i tillståndsprövningen, särskilt som sökanden inte visat att sökt lokalisering är den mest lämpade platsen.

Grundvattenuttagen är så betydande att det krävs tillstånd enligt 11 kap. 5 § miljöbalken, vars hänsynsregler även gäller uttag av vatten.

Transporterna från befintlig verksamhet är omfattande både mot väg 585 som Ränneslöv, vilket medför olägenheter p.g.a. lukt, buller, damning och spill av gödsel m.m. All transport av gödsel sker med traktor och inte med lastbil så som sökanden anger i ansökan. Hastigheten är ofta hög vilket inskränker boendes liv och rörelsefrihet.

Riskerna är stora för att yt- och grundvatten ska förorenas om det uppstår någon skada på biogasanläggningen.

Om tillstånd medges måste all tillgänglig teknik användas för att minimera de störningar som uppstår. Dessutom måste de som yttrat sig få möjlighet att bemöta sökandens synpunkter samt ges möjlighet att framställa krav på vilka villkor som behöver fastställas.

Till yttrandet har en skrivelse från Ell-Britt och Lars Andersson (Vrångarp 2:16) bifogats.

## Sökandens bemötanden

Sökanden har i bemötande av inkomna yttranden anfört bl.a. följande.

### Transporter och buller

Transporter behöver utföras även på helger eftersom foderleveranser kommer alla dagar i veckan. Normalt kommer det att röra sig om två transporter per dag under helger och en ljudberäkning visar att bullervillkoret inte kommer att överskridas för fyra transporter under dagtid. På nätter är det möjligt att köra 16 transporter utan att överskrida villkoret för buller. Krav på uppföljande bullermätningar innebär kostnader som är orimliga i proportion till nyttan.

Vägen mellan väg 585 och anläggningen kommer att asfalteras innan rivnings- och anläggningsarbeten påbörjas. Det är dock inte nödvändigt att fastställa villkor för kontroll av beläggningen eftersom bullervillkoret reglerar den störning som kan uppstå om beläggningen är dålig.

### Ammoniak

I första hand yrkas att ansökan godkänns med en begränsning av ammoniakavgången på 17 760 kg per kalenderår. I andra hand yrkas att ansökan godkänns med krav på kylning av gödselrännor och tillsatts av lermineral eller motsvarande teknik för att sänka ammoniakavgången. Tillsynsmyndigheten kan godkänna andra tekniker med motsvarande eller bättre effekt. Om Miljöprövningsdelegationen anser att ansökan inte kan godkännas utan en gräns för ammoniakavgången på 10 000 kg per kalenderår så yrkas att ansökan godkänns med detta villkor.

Länsstyrelsen har inte angett skäl till varför man anser att ammoniakutsläppen inte ska få överstiga 10 000 kg per kalenderår. Ansökt utsläpp innebär att cirka 0,71 kg kväve per hektar släpps ut från stallen jämfört med 0,22 kg för Länsstyrelsens krav. Åkermarken som finns i omgivningen tillförs årligen mellan 60 och 200 kg kväve per hektar, vilket innebär att ett ökat utsläpp enligt ansökan är försumbart. Nedfallet i Smedjeån kan uppgå till nio kilo kväve per år.

Antalet slaktgrisplatser har i Laholms kommun minskat med 64 % mellan 1981 och 2016 och antalet mjölkkor har under samma tid minskat med 25 %. Bara mellan 2010 och 2016 har antalet slaktgrisar i Laholms kommun minskat med samma mängd som ansökan avser. Trenden är densamma i Halmstads kommun. Verksamheterna som avvecklats har bedrivits i äldre stall med högre ammoniakförluster jämfört med de stall som är aktuella vid Nya Skottorp.

Ammoniakförlusterna, 17 760 kg/år, är en fjärdedel av det som tillåts enligt BAT-AEL under BAT nr 30. Verksamheten är en av de effektivaste i Sverige vilket innebär att utsläppen av ammoniak räknat per kilo producerat kött är lågt. För att nå målen i livsmedelsstrategin måste nya grisanläggningar tillåtas om det ska vara möjligt att äta svenskt kött. Kravet om bästa möjliga teknik gäller när tekniken är ekonomiskt och tekniskt möjlig för branschen. I skälighetsavvägningen ska det dessutom tas hänsyn till vad ett typiskt företag inom branschen kan klara i form av miljöinvesteringar. Det är inte meningen att kraven ska innebära konkurrensfördelar eller -nackdelar jämfört med andra i samma bransch. Att ställa krav på ammoniakavgång som är mindre än 14 % av gränsvärdet enligt BAT-AEL ger en kraftig konkurrensnackdel.

Det är möjligt att reducera ammoniakavgången i stallen med 45 % genom att kyla gödseln med en effekt om 60 W/m<sup>2</sup>. Med den kyleffekten kommer utsläppen av ammoniak att uppgå till

2020-10-13

551-6939-2019

knappt 14 200 kg/år. Genom att tillsätta lermineral reduceras utsläppen av ammoniak till knappt 11 500 kg/år. Att kräva ett utsläpp av maximalt 10 000 kg/år är inte rimligt.

### **Lokalisering, undantagsbestämmelser och samhällsintresse**

Mark- och miljödomstolen har i sin dom redan slagit fast att redovisningen av alternativa platser är tillräcklig och att miljökonsekvensbeskrivningen inte kan underkännas av den anledningen.

Domstolen har även slagit fast att verksamheten är ett väsentligt samhällsintresse och att undantagsbestämmelsen i 11 kap. 11 § 1 miljöbalken är tillämplig för vattenuttaget.

Under våren och sommaren har gödsel transporterats med lastbil. Några intransporter av gödsel har inte förekommit. Om transporterarna har fördubblats så är det inte Nya Skottorps Gris som står för dessa.

Utanför Vrångarps gård finns en skylt som anger att restaurangverksamheten har stängt, varför påståendet om att denna verksamhet är en huvudinkomst kan ifrågasättas.

Grisarna levereras till ett svenskt slakteri.

## **Miljöprövningsdelegationens överväganden**

### **Avgränsning av ansökan**

Sökanden har valt att avgränsa ansökan till att endast omfatta verksamhet inom ett angivet verksamhetsområde, se bilaga. Det innebär bl.a. att hantering och lagring av organiska gödselmedel utanför detta område inte ingår i denna prövning. Miljöprövningsdelegationen bedömer, med ledning av Mark- och miljööverdomstolens dom den 30 september 2020 i mål nr M 6639–19, att det är möjligt att avgränsa ansökan så som sökanden har valt att göra.

### **Kommunikation**

Lennart Nilsson med flera har framfört synpunkter om att, så som det får förstås, de ska ges möjlighet att yttra sig över vilka villkor som behöver fastställas om Miljöprövningsdelegationen avser att meddela tillstånd.

Av 25 § förvaltningslagen framgår bl.a. att innan en myndighet fattar beslut i ett ärende ska den, om det inte är uppenbart obehövt, underrätta den som är part om allt material av betydelse för beslutet och ge parten tillfälle att inom bestämd tid yttra sig över materialet.

I yttrande över materialet kan parterna lämna synpunkter på vilka villkor som bör föreskrivas för verksamheten. Miljöprövningsdelegationen har däremot inte någon skyldighet att kommunicera utfallet i ett kommande beslut med någon part.

### **Miljökonsekvensbeskrivning**

Miljöprövningsdelegationen konstaterar att sökanden har genomfört samråd och upprättat en miljökonsekvensbeskrivning enligt bestämmelserna i 6 kap. miljöbalken och miljöbedömningsförrordningen (2017:966). Miljöprövningsdelegationen finner att inlämnad miljökonsekvensbeskrivning efter gjorda kompletteringar uppfyller kraven och kan godkännas enligt 6 kap. 42 § miljöbalken.

### Statusrapport

Miljöprövningsdelegationen bedömer utifrån sökandens redovisning att risken är liten för att verksamheten medför föroreningsskada inom det område där verksamheten avses bedrivas och att det därför inte krävs en statusrapport enligt 1 kap. 23 § industriutsläppsförordningen (2013:250).

### Industriutsläppsverksamhet

Den sökta verksamheten berörs av BAT-slutsatser för intensiv uppfödning av gris, i enlighet med Europaparlamentets och rådets direktiv 2010/75/EU.

Av 1 kap. 13 § industriutsläppsförordningen följer att slutsatser om bästa tillgängliga teknik (Best Available Technique) ska användas som referens vid tillståndsprövning.

Miljöprövningsdelegationen bedömer att verksamheten, om den bedrivs i enlighet med villkoren i detta beslut och om de åtgärder som redovisas i ansökan vidtas, kommer att vara förenlig med kravet på bästa tillgängliga teknik.

### Lokalisering och tillåtlighet

Av 2 kap. 6 § första stycket miljöbalken framgår bl.a. att för verksamheter ska det väljas en sådan plats att ändamålet ska kunna uppnås med minsta intrång och olägenhet för människors hälsa och miljön. Enligt andra stycket ska bestämmelserna i 3 och 4 kap. endast tillämpas i fall som innebär en ändrad användning av markområden. Av tredje stycket framgår att tillstånd inte får meddelas i strid med gällande detaljplan eller områdesbestämmelser.

Verksamheten innebär delvis en ändrad användning av markområden vilket innebär att 3 och 4 kap. miljöbalken ska tillämpas.

### Alternativ lokalisering

En alternativ plats har utretts vid gården Vårestorp, cirka fyra kilometer sydost om Nya Skottorp. Under samrådsprocessen bedömdes detta som ett sämre alternativ med hänsyn till boende, befintlig produktion och att det finns en befintlig biogasanläggning vid Nya Skottorp.

### Planförhållanden

Området omfattas inte av någon detaljplan eller några områdesbestämmelser. Av gällande översiktsplan, antagen av Kommunfullmäktige i Laholms kommun den 28 januari 2014, framgår bl.a. att området inte omfattas av några speciella bestämmelser vad gäller markanvändningen samt att Laholmsbukten är utsatt för storskalig övergödning och att kraftfulla åtgärder är nödvändiga för att komma tillrätta med detta. En av slutsatserna är att jordbruket behöver fortsätta verka för en bättre hushållning med kväve och fosfor. Miljöprövningsdelegationen bedömer att verksamheten är förenlig med det som framgår av gällande översiktsplan (jämför 5 § förordningen (1998:896) om hushållning med mark- och vattenområden).

Verksamheten bedrivs i ett utpräglat jordbrukslandskap. Inom 500 meter från anläggningen finns en bostad och avståndet till denna uppgår till cirka 350 meter. Miljöprövningsdelegationen bedömer att den planerade djurhållningen är av sådan omfattning att störande lukt kan uppkomma vid speciella väder- och vindförhållanden, men att avståndet till närmaste bostad är så

2020-10-13

551-6939-2019

långt att någon oacceptabel störning inte bör uppkomma med de villkor som fastställs avseende utsläpp från stall, hantering av organiska gödselmedel, transporter och buller. Den föreslagna lokaliseringen, med de villkor som fastställs och med de åtaganden som sökanden gör för att motverka störningar för boende i området, bör godtas.

### **Hushållningsbestämmelserna**

Enligt 3 kap. 1 § miljöbalken ska markområden användas för det eller de ändamål för vilka områdena är mest lämpade med hänsyn till beskaffenhet och läge samt föreliggande behov. Företräde ska ges sådan användning som medför en från allmän synpunkt god hushållning.

Området omfattas inte av något riksintresse enligt 3 kap. miljöbalken.

Av 3 kap. 4 § miljöbalken framgår bl.a. att jordbruk är av nationell betydelse. Brukningsvärd jordbruksmark får tas i anspråk för anläggningar endast om det behövs för att tillgodose väsentliga samhällsintressen och detta behov inte kan tillgodoses på ett från allmän synpunkt tillfredsställande sätt genom att annan mark tas i anspråk.

Av prop. 1997/98:45, del 2 sidorna 31 och 461 f, framgår bl.a. att bestämmelsen tar sikte på naturresursen som tas i anspråk för jordbruk och inte näringens bedrivande, d.v.s. markens lämplighet för odling och inte möjligheterna att producera livsmedel.

Av prop. 1985/86:3 sidan 158 framgår bl.a. att med brukningsvärd jordbruksmark avses mark som med hänsyn till läge, beskaffenhet och övriga förutsättningar är lämpad för jordbruksproduktion. Begreppet har samma innebörd som enligt lagen om skötsel av jordbruksmark. Vidare framgår att det endast är väsentliga samhällsintressen som kan motivera avsteg från bestämmelsen och då endast under förutsättning att det aktuella exploateringsintresset inte kan tillgodoses på ett från samhällets synpunkt tillfredsställande sätt på annan mark.

Av prop. framgår även att med begreppet "tillfredsställande" avses att lokaliseringen av exploateringsföretaget ska vara fullt godtagbar från samhällsbyggnadssynpunkt, vilket innebär att den alternativa lokaliseringen ska vara tekniskt och funktionellt lämplig samt ekonomiskt rimlig. Det ianspråktagande som avses innefattar åtgärder som på ett varaktigt sätt tar marken ur biologisk produktion.

Av prop. 1985/86:3 framgår att det i uttrycket "så långt möjligt" ligger att enbart ekonomiska hänsynstaganden inte får äventyra de värden som bestämmelsen avser att skydda, annat än om en samlad bedömning i enlighet med 3 kap. 1 § visar att detta främjar en från allmän synpunkt god hushållning.

Området omfattas inte av något riksintresse enligt 4 kap. miljöbalken.

Vid lokaliseringsprövningen bör det utredas om det finns alternativa lokaliseringar även i områden där sökanden inte har egen mark till förfogande. Någon alternativ lokalisering på annan mark än jordbruksmark har inte genomförts av sökanden och inte heller något underlag som gör det möjligt att bedöma om det är rimligt att lokalisera verksamheten till någon annan plats. Miljöprövningsdelegationen anser emellertid att den lokaliseringsutredning som är utförd bör vara tillräcklig, eftersom det framstår som ekonomiskt orimligt att bygga anläggningen på en annan plats när det t.ex. finns befintliga suggstall, biogasanläggning, foderhantering, maskiner

2020-10-13

551-6939-2019

och personal vid Nya Skottorp. Med beaktande av att det är en stor verksamhet som berör flera närboende, och i vissa fall deras verksamheter, måste sökanden dock vidta åtgärder för att minimera påverkan i form av t.ex. lukt, transporter, damning och buller.

Miljöprövningsdelegationen anser, vid en samlad bedömning, att planerad markanvändningen medför en från allmän synpunkt god hushållning och att hushållningsbestämmelserna i miljöbalken kan följas om tillstånd ges för verksamheten.

### **Hantering av organiska gödselmedel**

Den uppkomna stallgödseln och rötresterna används inte i egen växtodling, utan överläts till växtodlare och gödselmedelhandlare. En viss del av lagringen sker via kontrakt hos växtodlare. Av ansökan framgår att tillräcklig lagringsvolym kommer att byggas på anläggningen om de som tar emot organiska gödselmedel inte har tillräcklig lagringskapacitet enligt gällande föreskrifter.

Organiska gödselmedel är eftertraktade inom växtodling och några avsättningssvårigheter inom rimliga transportavstånd bedöms inte uppstå. Den ökade mängden stallgödsel och rötrestes verksamheten medför innebär att större arealer kan gödslas med organiska gödselmedel istället för handelsgödsel. Miljöprövningsdelegationen bedömer att den planerade avsättningen för organiska gödselmedel är tillräcklig för den sökta djurhållningen.

### **Miljö kvalitetsnormer**

Verksamheten är belägen i ett avrinningsområde till vattenförekomsten Smedjeån (SE625946-133588). Vattenförekomsten har måttlig ekologisk status med en tidsfrist till år 2027 för att uppnå god ekologisk status. Förekomsten är bl.a. påverkad av för höga halter av näringsämnen samt försurning. Verksamhetens utsläpp till vatten består av dagvatten. I villkor regleras bl.a. hantering av stallgödsel och foder samt utsläpp av tvätt- och spolvatten. Utsläppen till vatten kommer enligt Miljöprövningsdelegationens bedömning därför inte att leda till någon påverkan på möjligheterna att uppfylla miljö kvalitetsnormerna eller någon påverkan på enskilda påverkansfaktorer som ingår i statusklassificeringen.

### **Vattenuttag**

Det har i yttrande framförts att sökanden är skyldig att söka tillstånd för grundvattenuttaget. Av prop. 1997/98:45, del 2 sidan 133, framgår bl.a. att undantagsbestämmelsen i 11 kap. 11 § punkten 1 omfattar jordbruksfastigheters husbehovsförbrukning och att denna omfattar vattnings av kreatur och andra vanliga lantbruksändamål. Det finns enligt Mark- och miljödomstolen i Vänersborg ingen begränsning av hur stort grundvattenuttag som kan göras inom ramen för husbehovet (dom 2019-10-01 i mål nr M 2754–18). Miljöprövningsdelegationen anser därför att verksamheten omfattas av undantagsbestämmelsen.

### **Utsläpp till luft och lukt**

Sedan 1980-talet har åtgärder vidtagits i omgivningen till Laholm eftersom Laholmsbukten var drabbad av en omfattande övergödning, algblomning, syrebrist, fiskrusning och döda bottendjur. Dåvarande regering förklarade Laholmsbukten som ett särskilt föroreningskänsligt område och särskilda bestämmelser för området fastställdes. Sedan dess har stora resurser lagts ner på att minska utsläppen av bl.a. kväve. Inom jordbruket har flera åtgärder vidtagits och, så som framgår av sökandens bemötande av yttranden, har djurantalet i Laholms kommun också minskat.

2020-10-13

551-6939-2019

Även om åtgärder vidtagits för att minska övergödningen krävs det fortsatta åtgärder i Laholmsbukten för att miljön ska förbättras, vilket bl.a. framgår av rapporten "HAVET 2015/2016" som tagits fram under Naturvårdsverkets och Havs- och vattenmyndighetens arbete med den nationella miljöövervakningen.

Utsläppet av ammoniak från befintliga stall uppgår till ungefär 6 100 kg per år. Genom att kyla gödseln i gödselrännor kan ammoniakutsläppen minskas med mellan 25 och 45 % beroende på kyleffekten. Om gödseln kyls och lermineral tillsätts kommer utsläppen vid fullt utbyggt verksamhet att uppgå till knappt 17 800 eller 11 500 kg per år beroende på kyleffekt. Sökanden redovisar att det finns tillgänglig teknik för att rena stalluften genom att luften närmast golvet leds till en reningsanläggning. Det innebär att cirka 80 % av ammoniak som luften i stallen innehåller kan ledas till en reningsanläggning som avskiljer drygt 90 % av denna ammoniak. Om slaktsvinsställen förses med sådan reningsanläggning, innebär det att de totala utsläppen av ammoniak från stallen kommer att uppgå till ungefär 8 000 kg per år. Lukt och utsläpp av ammoniak har ett nära samband vilket innebär att ammoniakreducerande åtgärder även minskar lukten från anläggningen.

Enligt Miljöprövningsdelegationens bedömning är det rimligt att i detta område kräva långt gående åtgärder för att minimera utsläppen av ammoniak. Delegationen anser också att det är lämpligare att dessa krav ställs i samband med att verksamheten ska byggas ut istället för att t.ex. tidsbegränsa tillståndet för att om några år åter tillståndspröva verksamheten.

Utsläppen av ammoniak och metan från lagring och spridning av organiska gödselmedel som sker hos dem som tar emot sådana gödselmedel är en miljöeffekt som tillkommer och som inte kan regleras i tillståndet eftersom sökanden inte har rådighet över detta. Hur lagring och spridning sker hos andra än sökanden är därför en tillsynsfråga.

Utsläppen av metan minskar med temperaturen på stallgödseln och med utrotningsgraden av substraten i biogasanläggningen. Eftersom gödseln i stallen kommer att kylas och det föreskrivs en uppehållstid i rötchamber som säkerställer en god utrotning, bedöms nyttan av att framställa biogas vara större än de negativa miljöeffekter som utsläpp av metan har.

### **Miljömål**

Verksamheten påverkar bl.a. miljömålen Ingen övergödning, Begränsad klimatpåverkan, Bara naturlig försurning, Frisk luft, Levande sjöar och vattendrag samt God bebyggd miljö.

Verksamheten ska bedrivas i moderna anläggningar med god effektivitet per djurplats. Energin som används kommer till största delen från biogasanläggningen, vilket innebär låg klimatpåverkan. Proteininnehållet i fodret optimeras, vilket innebär att ammoniakavgången begränsas.

Boendemiljön påverkas genom bl.a. transporter, buller, lukt och damning. Med föreskrivna villkor och övriga begränsningar bedöms inte miljömålet God bebyggd miljö påverkas i högre grad än att verksamheten kan tillåtas.

Verksamheten bedrivs i ett område där övergödning varit ett stort problem under lång tid. Området är klassificerat som känsligt område enligt Jordbruksverkets föreskrifter om miljöhänsyn i jordbruket, vilket innebär att det är särskilt angeläget att minska växtnäringstillförseln till yt- och grundvatten. Vid hantering av organiska gödselmedel och foder måste försiktiga-

2020-10-13

551-6939-2019

hetsåtgärder vidtas som minimerar risken för läckage av näringsämnen till vattendrag. Utsläppen av ammoniak från stall och lagringsbehållare behöver minimeras för att miljö kvalitetsmålet Ingen övergödning ska kunna uppnås. Eftersom området är känsligt för övergödning, är det miljömässigt motiverat att utnyttja den bästa möjliga teknik som finns för att minimera utsläppen av övergödande ämnen.

Med de begränsningar och villkor som fastställs bedöms verksamheten vara förenlig med miljömålen.

### **Motivering av villkor**

#### **Villkor 1 – allmänna villkoret**

Verksamhetsutövaren bör åläggas att följa de åtaganden som gjorts i ansökan och under ärendets handläggning och som inte kan kopplas till ett specifikt villkor. Några av de åtaganden som görs är;

- att stallgödsel huvudsakligen kommer att transporteras med lastbil under dagtid,
- att utreda möjligheterna att pumpa gödsel till brunnar utanför verksamhetsområdet och
- att ställa krav på transportörer att inte köra snabbare än 30 km/h.

#### **Villkor 2 - buller**

Omgivningsbuller påverkar hälsa och välbefinnande på flera sätt. Buller kan allmänt upplevas som obehagligt och indirekt försvåra sömn, vila, talförståelse, koncentration och inläring. Sömnstörningar är en av de allvarligaste effekterna av buller. Ostörd sömn är en förutsättning för att människan ska fungera bra både fysiologiskt och mentalt. Ljudnivån har en avgörande betydelse för uppkomsten av sömnstörningar. Olika människor är olika känsliga för bullerexponering. Personer med hörselnedsättning eller barn som håller på att lära sig språk och att läsa kan få en minskad förmåga att uppfatta och förstå tal i miljöer där buller förekommer. Långvarig exponering av buller kan öka risken att drabbas av högt blodtryck eller hjärtinfarkt.

Sökanden har redovisat att ljudet från verksamheten, inkl. transporter, inte kommer att överskrida de ljudnivåer som anges i Naturvårdsverkets vägledning om industri- och annat verksamhetsbuller. Det har inte framkommit att det förekommer några impulsljud eller ljud med hörbara tonkomponenter.

#### **Villkor 3 – substrat**

Av miljökonsekvensbeskrivningen framgår konsekvenserna för vissa typer av substrat. Användandet av andra typer av substrat kan ge andra miljökonsekvenser och följd effekter när det t.ex. gäller lagring, transporter, utsläpp till luft och vatten samt lukt. Det är därför motiverat att i villkor reglera vilka substrat som får användas. Vilka substrat som kan användas är dock en sak som kan förändras över tid, varför tillsynsmyndigheten bör kunna besluta om att även andra substrat kan användas under förutsättning att de har likartade egenskaper som de substrat som regleras i villkoret.



2020-10-13

551-6939-2019

**Villkor 4–6 – metan**

Utsläpp av metan har en stor påverkan på klimatet eftersom påverkan på växthuseffekten är 25 gånger större per viktenhet än koldioxid. Det är därför viktigt att minimera risken för utsläpp av metan genom att anläggningen byggs så tät som möjligt och att metangasen nyttiggörs eller, vid driftstörningar eller överproduktion, förbränns. Sökanden bör även systematiskt kontrollera anläggningen och åtgärda ev. läckage för att minimera risken för utsläpp, vilket sökanden har åtagit sig. Av ansökan framgår att metanproduktionen avtar efter drygt 20 dygns uppehållstid i biogasreaktorn. Villkoret kan därför fastställas enligt sökandens förslag, d.v.s. 25 dygns genomsnittlig uppehållstid i reaktorn. Det bör även fastställas att uppehållstiden inte får vara kortare än 23 dygn, för att inte utrotningen vid vissa tillfällen ska pågå i sådan omfattning att utsläppen av metan riskerar att påverka miljön mer än nödvändigt.

**Villkor 7 – hantering av organiska gödselmedel och foder**

Spill av organiska gödselmedel och foder kan innebära att det uppstår en negativ påverkan på miljön eller människors hälsa och därför bör åtgärder vidtas för att minimera denna risk. Tiden är en viktig faktor för när spill kan bli en olägenhet. Därför bör spill tas om hand så snart det är praktiskt möjligt.

**Villkor 8 – lagring av flytande organiska gödselmedel**

Minimering av ammoniakutsläpp från lagring av gödsel är en viktig del för att nå det nationella miljömålet Ingen övergödning samt för att minimera risken för olägenheter p.g.a. lukt. Flytande organiska gödselmedel bör därför lagras under tak, vilket minimerar utsläppen och dessutom begränsar lukt. Miljöprövningsdelegationen bedömer att tak på brunnar med flytande organiska gödselmedel är att betrakta som bästa möjliga teknik och att det är en rimlig åtgärd. Av ansökan framgår att sökanden åtagit sig att förse såväl nya som befintliga brunnar med tak samt att förse dem med en tratt som möjliggör tömning utan att taket behöver öppnas, vilket minimerar lukt. Sökanden har föreslagit att kravet på tak över befintliga brunnar inte ska gälla direkt eftersom det tar viss tid att installera tak. Kravet på tak över befintliga brunnar bör därför gälla först sex månader efter det att tillståndet har tagits i anspråk, vilket i stort överensstämmer med det som sökanden har föreslagit.

**Villkor 9 – djupströgödsel**

Hantering av djupströgödsel kan innebära utsläpp till såväl luft som till mark och vatten och därigenom påverka miljön negativt. Av ansökan framgår att djupströgödsel lastas i en tät behållare för vidare hantering i biogasanläggningen eller, vid stopp i biogasprocessen, läggs i flytgödselbrunn. Villkoret överensstämmer således med det som sökanden har beskrivit i ansökningshandlingarna.

**Villkor 10–11 – överlåtelse av organiska gödselmedel**

Sökanden bör försäkra sig om att mottagaren av organiska gödselmedel har tillräcklig kapacitet för lagring samt avsättning för gödselmedlen. För att underlätta tillsynsarbetet bör verksamhetsutövaren underrätta tillsynsmyndigheten om vem som kommer att ta emot sådana gödselmedel samt ev. förändringar om mottagare. Uppföljning av vilka mängder av gödselmedel som uppkommit, till vem och när de levererats samt transportör bör redovisas i miljörapporten.

2020-10-13

551-6939-2019

**Villkor 12 – näringsämnen i organiska gödselmedel**

För att hushålla med växtnäringsämnen och minska risken för övergödning är det befogat att innehållet av växtnäring i organiska gödselmedel undersöks. Med balansberäkning avses en balans som upprättas mellan tillförsel och bortförsel av växtnäringsämnen. Den är ett verktyg för analys av anläggningens växtnäringshushållning. Genom att utföra balansberäkningar eller analyser fås en kunskap om näringsinnehållet i gödselmedlen. Det är särskilt viktigt att göra beräkningar eller analyser vid förändringar som kan påverka näringsinnehållet i organiska gödselmedel. Eftersom organiska gödselmedel som uppstår i verksamheten kommer att spridas av andra verksamhetsutövare, är det viktigt att resultaten av undersökningarna förmedlas till mottagare av sådana gödselmedel. Det ger förutsättningar för att optimera växtnäringen till aktuella grödor och minska risken för läckage till vattendrag hos dem som tar emot gödselmedlen.

**Villkor 13–14 – utsläpp till luft och lukt från stall**

Eftersom ammoniak bidrar till övergödning, försurning och lukt är det miljömässigt och hälso-mässigt motiverat att vidta åtgärder för att minimera utsläppen. Sökanden har åtagit sig att sänka gödseltemperaturen i stallet och tillsätta lermineral, vilket är åtgärder som bör fastställas.

Miljöprövningsdelegationen anser även att det är miljömässigt motiverat att, vid en av Sveriges största grisgårdar lokaliserad i ett område med övergödningsproblematik, installera och använda en anläggning för rening av ammoniak. En sådan anläggning tar även bort en betydande andel av den lukt som annars sprids till omgivningen. Sökanden anser inte att kostnaden för en reningsanläggning är rimlig och att det enligt BAT-AEL är tillåtet att släppa ut betydligt mer ammoniak än vad som görs med den teknik som sökanden åtar sig.

Miljöprövningsdelegationen konstaterar att det enligt BAT-AEL för utsläpp av ammoniak till luft från grisstall anges ett intervall i kilo per djurplats och år som utgör bästa tillgängliga teknik. Intervallet är fastställt för att täcka in såväl befintliga som nya anläggningar inom EU. För att täcka in såväl befintliga som nya anläggningar måste det vara ett intervall, för att inte befintliga anläggningar ska behöva läggas ner eller för att nya anläggningar ska tillåtas släppa ut mer än vad som utgör bästa tillgängliga teknik. De största mängderna i BAT-AEL ska inte ses som att en verksamhet är tillåtlig om mängderna innehålls för nya anläggningar, utan då är det de mindre mängderna som bör uppfyllas.

Sökanden anser även att kravet på bästa möjliga teknik och rimlighetsavvägningen måste utgå från vad som är möjlig inom branschen och att kraven inte får ge vare sig fördelar eller nackdelar ur konkurrenssynpunkt jämfört med andra verksamhetsutövare i samma bransch. Enligt Miljöprövningsdelegationen ändras vad som kan anses utgöra bästa möjliga teknik över tid. Därför är det inte lämpligt att endast jämföra med den teknik som andra verksamhetsutövare i samma bransch använder sig av just nu, eftersom det riskerar att stoppa teknikutvecklingen.

Kostnaden för reningsanläggningen enligt sökandens antagande om en ränta på tre procent, en avskrivningstid om tio år och en kostnad för en dansk krona om 1,50 SEK uppgår till cirka 30 kr per levererad gris. Miljöprövningsdelegationen ifrågasätter den ekonomiska beräkningen som sökanden har gjort, eftersom den tekniska livslängden för en reningsanläggning uppgår till

2020-10-13

551-6939-2019

ungefär 20 år. Ränteläget och växelkursen är också lägre än vad sökanden utgått ifrån i sina beräkningar. Vid en beräkning av kostnaderna med en avskrivningstid som motsvarar den tekniska livslängden samt en procentenhets lägre ränta och en växelkurs på 1,40, som ungefärligt motsvarar medelvärdet mellan oktober 2019 och september 2020, uppgår kostnaden per gris till ungefär tio kronor vilket delegationen bedömer vara rimligt. Det finns slaktsvinsanläggningar i Sverige och Danmark som renar luften från ammoniak, vilket innebär att tekniken kan anses vara tillgänglig, utgöra bästa möjliga teknik och vara ekonomiskt rimlig för branschen. Rening av luften i stallen innebär även att kvävet som avskiljs kan tas tillvara.

**Villkor 15 – tvätt- och spolvatten**

Tvätt- och spolvatten som innehåller föroreningar, gödsel och foder kan bidra till övergödning samt orsaka såväl akuta gifteffekter som långsiktiga effekter i både yt- och grundvatten. Sådant vatten bör därför samlas upp, ledas till behållare och hanteras så att inte yt- eller grundvatten förorenas.

**Villkor 16 – avlopp från personaltoalett**

Obehandlat avloppsvatten från toalett som blandas i gödselbehållare innebär risk för smittspridning. Om avloppsvatten innehåller smittämnen, t.ex. salmonella, finns risk för tillväxt i den näringsrika gödseln i stallgödselbehållare. Vid spridning av stallgödseln kan smittan hamna på gröda eller i mark och vatten. Hanteringen innebär risk för vidare smittspridning till både människor och djur. Ur smittspridningshänseende finns därför skäl att vara restriktiv till inblandning av humanavlopp som inte är hygieniserat i stallgödsel. Stallgödseln kommer att lämnas till växtodlare, vilket innebär att den vidare hanteringen ligger utanför sökandens kontroll. Villkoret överensstämmer med rättspraxis, se t.ex. Mark- och miljööverdomstolens dom den 6 oktober 2014 i mål nr M 8408–14.

**Villkor 17 – fastbränslepanna**

Eldning av halm i fastbränslepannan har upplevts som störande av boende i området kring verksamheten. Sökanden har åtagit sig att endast använda pannan under en övergångsperiod om ansökt tillstånd meddelas. Villkoret överensstämmer med sökandens åtagande.

**Villkor 18 – kemiska produkter och farligt avfall**

Vid hantering och lagring av kemiska produkter och farligt avfall finns det en risk att mark samt yt- och grundvatten förorenas, liksom att människors hälsa påverkas. Det är därför viktigt att förvaring, lagring och hantering av kemiska produkter och avfall sker på ett betryggande sätt och i övrigt så att ev. spill och läckage kan samlas upp och omhändertas på ett miljömässigt lämpligt sätt. Riskanalys kan användas för att avgöra om det inte är rimligt med invallning för en specifik produkt eller ett specifikt avfall.

**Villkor 19 – kontrollprogram**

För att kunna kontrollera efterlevnaden av detta tillstånd samt de effekter och konsekvenser av verksamheten som beskrivits i miljökonsekvensbeskrivningen bör sökanden åläggas att inge förslag till kontrollprogram. Programmet behöver minst ange hur villkoren och verksamhetens miljöpåverkan ska kontrolleras. Ammoniak- och metanavgången från verksamheten har stor miljöpåverkan, varför sökanden i sitt kontrollprogram bör ange åtgärder för ständiga förbätt-

2020-10-13

551-6939-2019

ringar avseende utsläpp av metan och ammoniak. För att vara ändamålsenligt behöver ett program för kontroll av verksamheten uppdateras regelbundet. Utformning av kontrollprogrammet och fortlöpande revideringar av detta sker lämpligen i dialog med tillsynsmyndigheten.

### **Delegation till tillsynsmyndigheten**

Miljöprövningsdelegationen bedömer att fastställande av villkor i nedanstående frågor, som är av mindre betydelse, bör delegeras till tillsynsmyndigheten.

- D1. Vilka substrat som kan användas är något som kan förändras över tid, varför tillsynsmyndigheten bör kunna besluta om att även andra vegetabiliska substrat kan användas under förutsättning att de har likartade egenskaper som de substrat som regleras i villkor 3. Annat substrat än vegetabiliskt, icke-farligt avfall, får dock inte användas och inte heller större mängder än vad som framgår av tillståndsramen.
- D2. Om det visar sig att spolvatten bättre kan tas om hand på annat sätt än att leda det till flytgödselbrunn eller biogasproduktionen, är det lämpligt att tillsynsmyndigheten får reglera den hanteringen.
- D3. Om det, trots de skyddsåtgärder som fastställts i villkor och det som sökanden har åtagit sig, uppstår olägenheter p.g.a. lukt, är det lämpligt att tillsynsmyndigheten kan fastställa villkor om åtgärder för att minimera risken för att luktolägenheter uppstår. Det finns möjligheter att t.ex. i reningsanläggningen för ammoniak även reducera lukt.
- D4. Handläggningen av enskilda avlopp är normalt en kommunal fråga, varför hanteringen av avlopp från personaltoalett lämpligast bestäms av tillsynsmyndigheten.
- D5. Om det blir aktuellt med gasolhantering för uppvärmningsändamål, bör tillsynsmyndigheten vara bäst lämpad att fastställa de villkor som kan behövas.

### **Verkställighetsförordnande**

När det finns skäl till det får prövningsmyndigheten förordna att tillståndet får tas i anspråk även om beslutet inte har vunnit laga kraft. Det ankommer på sökanden att påvisa konkreta skäl för ett verkställighetsförordnande. Miljöprövningsdelegationen bedömer att de skäl som sökanden åberopar inte medför sådana beaktansvärda nackdelar för sökanden att invänta ett lagakraftvunnet beslut att de väger tyngre än de intressen som talar för att ett lagakraftvunnet avgörande ska inväntas. Sökandens yrkande om verkställighetsförordnande ska därför avslås.

### **Återkallelse av tidigare tillstånd**

Sökanden har yrkat att tillståndet gällande suggor, gyltor och biogasanläggningen ska återkallas för den del av tidigare meddelat tillstånd (dnr 551-3348-10) som bedrivs vid Nya Skottorp. Sökanden har vidare yrkat att tillståndet ska ändras så att tidigare meddelat tillstånd endast omfattar 7 000 slaktsvinsplatser på Vårestorp, fastigheten, anläggningsnummer 1381-90-012.

Miljöprövningsdelegationen anser att yrkandet kan bifallas. För att inte riskera att verksamhet bedrivs på Nya Skottorp utan gällande tillstånd, bör återkallelsen gälla när det nu meddelade tillståndet tas i anspråk.

2020-10-13

551-6939-2019

**Igångsättningstid**

Sökanden har inte föreslagit någon igångsättningstid. Med hänsyn till vad som normalt brukar fastställas i liknande beslut får fem år anses vara en väl tilltagen tid. Eftersom tillståndet avser såväl befintlig som utökad verksamhet behöver sökanden, för att tillsyn enligt vid var tid gällande tillstånd ska kunna bedrivas ändamålsenligt, meddela tillsynsmyndigheten både när tillståndet tas i anspråk och när den utökade verksamheten sätts igång.

**Sammanfattning**

Genom de åtaganden som sökanden gjort och de försiktighetsmått som föreskrivs i villkoren till detta beslut finner miljöprövningsdelegationen att hinder inte föreligger enligt miljöbalkens hänsyns- och tillåtlighetsregler mot att meddela sökanden tillstånd till den verksamhet som avses bedrivas.

Beslut i detta ärende har fattats i Länsstyrelsens miljöprövningsdelegation av chefsjurist Peter Jupén, ordförande, och miljöhandläggare Anna-Lena Olsson, miljöskakkunnig. Miljöhandläggare Göran Fagerström har varit föredragande, men inte deltagit i beslutet.

Peter Jupén

Anna-Lena Olsson

*Detta beslut har godkänts digitalt och saknar därför namnunderskrifter.*

**Bilaga**

Karta

**Kopia**Naturvårdsverket, [registrator@naturvardsverket.se](mailto:registrator@naturvardsverket.se)Havs- och vattenmyndigheten, [havochvatten@havochvatten.se](mailto:havochvatten@havochvatten.se)Jordbruksverket, [jordbruksverket@jordbruksverket.se](mailto:jordbruksverket@jordbruksverket.se)Miljö- och byggnadsnämnden i Laholms kommun, [miljo.och.byggnadsnamnden@laholm.se](mailto:miljo.och.byggnadsnamnden@laholm.se)

Lennart Nilsson, Duettgatan 13, 312 34 Laholm

Per-Gunnar Lidebjer, Vrångarps Gård, 312 96 Laholm

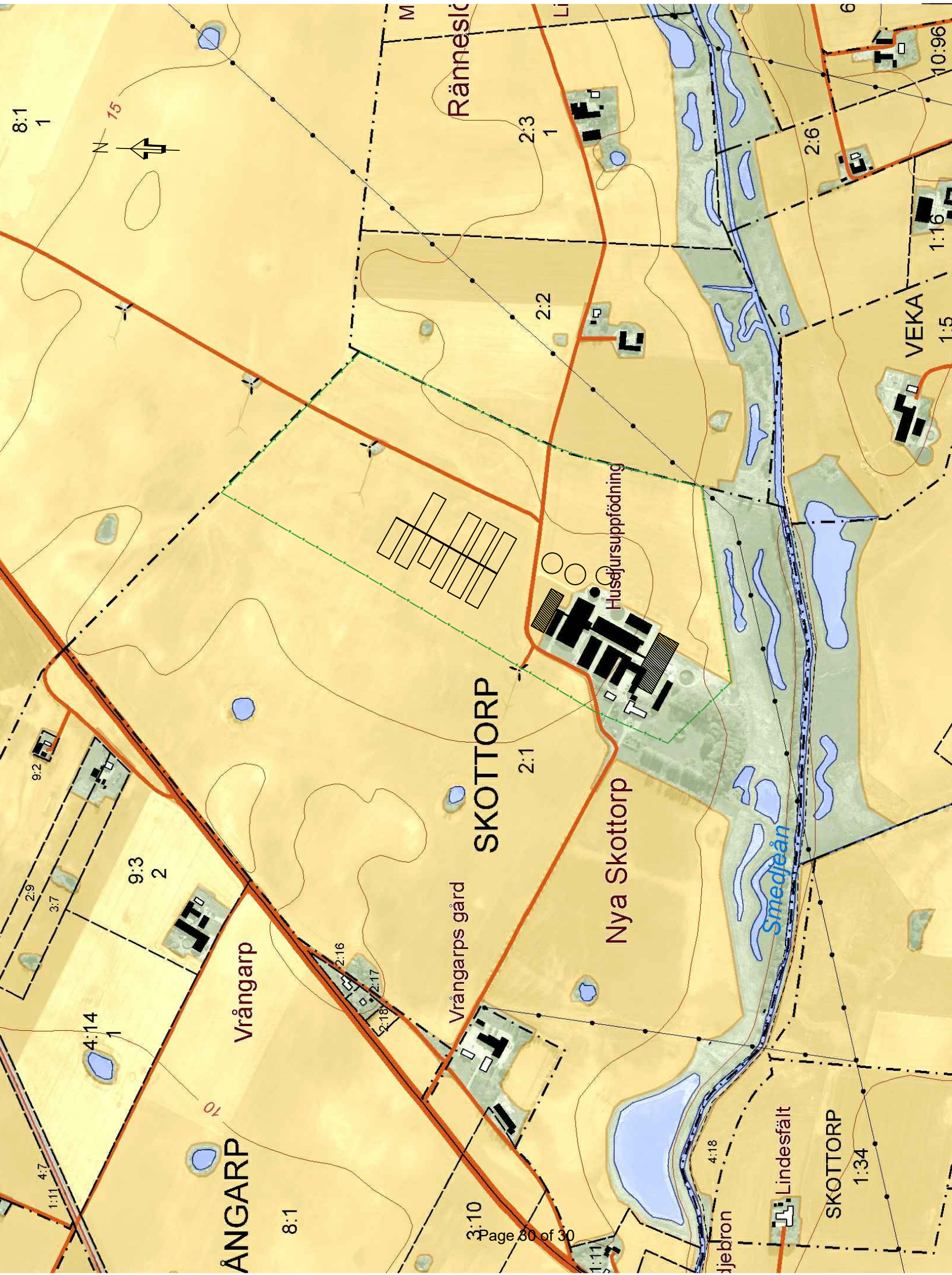
Frank Andreasson, Vallberga Gård 1, 312 50 Vallberga

Madeleine Lilliehök, [madeleine.lilleihook@lilliehook.net](mailto:madeleine.lilleihook@lilliehook.net)**Så här hanterar vi dina personuppgifter**

Information om hur vi hanterar dessa hittar du på [www.lansstyrelsen.se/dataskydd](http://www.lansstyrelsen.se/dataskydd)

—+—+—+— VERKSAMHETSOMRÅDETS  
GRÄNSER. GRÄNSERNA ÄR INTE EXAKT  
ANGIVNA UTAN VISAR ATT DET ÄR INOM  
GÅRDSCENTRUM PÅ NYA SKOTTORP SOM  
DEN TILLSTÅNDSPLIKTIGA VERKSAMHETEN  
KOMMER ATT BEDRIVAS.

## Bilaga





## Hur man överklagar

MMD-02

Vill du att domen ska ändras i någon del kan du överklaga. Här får du veta hur det går till.

### Överklaga skriftligt inom 3 veckor

Ditt överklagande ska ha kommit in till domstolen inom 3 veckor från domens datum. Sista datum för överklagande finns på sista sidan i domen.

### Så här gör du

1. Skriv mark- och miljödomstolens namn och målnummer.
2. Förklara varför du tycker att domen ska ändras. Tala om vilken ändring du vill ha och varför du tycker att Mark- och miljööverdomstolen ska ta upp ditt överklagande (läs mer om prövningstillstånd längre ner).
3. Tala om vilka bevis du vill hänvisa till. Förklara vad du vill visa med varje bevis. Skicka med skriftliga bevis som inte redan finns i målet.
4. Lämna namn samt aktuella och fullständiga uppgifter om var domstolen kan nå dig: postadresser, e-postadresser och telefonnummer.  
  
Om du har ett ombud, lämna också ombudets kontaktuppgifter.
5. Skriv under överklagandet själv eller låt ditt ombud göra det.
6. Skicka eller lämna in överklagandet till mark- och miljödomstolen. Du hittar adressen i domen.

### Vad händer sedan?

Mark- och miljödomstolen kontrollerar att överklagandet kommit in i rätt tid. Har det kommit in för sent avvisar domstolen överklagandet. Det innebär att domen gäller.

Om överklagandet kommit in i tid, skickar mark- och miljödomstolen överklagandet och alla handlingar i målet vidare till Mark- och miljööverdomstolen.

Har du tidigare fått brev genom förenklad delgivning, kan även Mark- och miljööverdomstolen skicka brev på detta sätt.

### Prövningstillstånd i Mark- och miljööverdomstolen

När överklagandet kommer in till Mark- och miljööverdomstolen tar domstolen först ställning till om målet ska tas upp till prövning.

Mark- och miljööverdomstolen ger prövningstillstånd i fyra olika fall.

- Domstolen bedömer att det finns anledning att tvivla på att mark- och miljödomstolen dömt rätt.
- Domstolen anser att det inte går att bedöma om mark- och miljödomstolen har dömt rätt utan att ta upp målet.
- Domstolen behöver ta upp målet för att ge andra domstolar vägledning i rättstillämpningen.
- Domstolen bedömer att det finns synnerliga skäl att ta upp målet av någon annan anledning.

Om du *inte* får prövningstillstånd gäller den överklagade domen. Därför är det viktigt att i överklagandet ta med allt du vill föra fram.

### Vill du veta mer?

Ta kontakt med mark- och miljödomstolen om du har frågor. Adress och telefonnummer finns på första sidan i domen.

Mer information finns på [www.domstol.se](http://www.domstol.se).