



2018-03-26

Diarienummer
551-4806-17
Anläggningsnummer
0840-1006

Alvlösa Gård AB
pertg@hotmail.com

Tillstånd enligt 9 kap. miljöbalken till befintlig och utökad slaktsvinsproduktion

Tillståndsplikt B och verksamhetskod 1:10-i enligt miljöprövningsförordningen (2013:251)

Beslut

Miljöprövningsdelegationen vid Länsstyrelsen i Kalmar län meddelar Alvlösa Gård AB (556401-1665), nedan kallad Sökanden, tillstånd enligt 9 kap. miljöbalken till befintlig och utökad verksamhet i form av anläggning för djurhållning med maximalt 285 djurenheter bestående av 2 850 platser för slaktsvin på fastigheterna Alvlösa 5:7 m.fl., enligt Sökandens huvudalternativ (se bilaga 1), i Mörbylånga kommun.

Tillståndet gäller tills vidare.

Miljöprövningsdelegationen avslår Sökandens yrkande om verkställighet.

Miljökonsekvensbeskrivning

Miljöprövningsdelegationen godkänner med stöd av 6 kap. 9 § miljöbalken den till ärendet hörande miljökonsekvensbeskrivning.

Villkor för verksamheten

Miljöprövningsdelegationen fastställer med stöd av 16 kap. 2 § miljöbalken och med hänvisning till hänsynsreglerna i 2 kap. miljöbalken följande villkor för verksamheten.

Allmänt

1. Om inte annat följer av övriga villkor ska verksamheten bedrivas i enlighet med vad Sökanden angett i ansökningshandlingarna och i övrigt åtagit sig i ärendet.

Foder och djurstall

2. Fodret ska innehålla fytas och fasutfodring ska tillämpas för att minimera fosfor- och kväveinnehåll i gödseln.
3. Befintligt grisstall från 2012 och tillkommande grisstall ska drivas med teknik som reducerar ammoniakavgången med en nominell reduktion på minst 30 %.

Gödsellagring

4. Lagring av flytgödsel ska ske i gödselbehållare som effektivt begränsar utsläpp av ammoniak.

Nya lagringsbehållare som uppförs för lagring av flytgödsel ska vara försedda med tättslutande tak eller annan likvärdig täckning.

Befintliga behållare för lagring av flytgödsel ska minst ha ett stabilt svämtäcke om inte tillsynsmyndigheten bestämmer något annat.

Lagring och hantering av gödsel

5. Lastytor för gödsel och foder ska utformas och skötas så att risken för förorening av yt- eller grundvatten minimeras. Spill ska omgående samlas upp. Transport av gödsel ska ske så att spill av gödsel på väg undviks.
6. Skriftliga avtal ska upprättas med gödselmottagare. Därefter ska ändringar av gödselmottagare samt dokumentation över bortförd gödsel till kontrakterade mottagare redovisas till tillsynsmyndigheten.
7. Innehållet av växtnäring (kväve, fosfor och kalium) och torrsubstans i stallgödseln ska minst en gång om året bestämmas genom analys eller balansberäkning. Gödselmottagarna ska informeras om gödselns växtnäringssinnehåll och torrsubstanshalt senast vid leverans.

8. Spridning av gödsel ska ske enligt en årlig upprättad gödslingsplan med syfte att fastställa optimala gödselgivor. Gödslingsplanen ska baseras på aktuell markkarta och aktuell analys av flytgödselns innehåll av växtnäring och ska minst omfatta total-N, NH₄-N, P och K.
9. Gödsling på egen mark i P-AL-Klass V ska begränsas till högst 15 kg fosfor/ha och år med möjlighet till fördelning inom en löpande sammanhängande period om fem år.
10. Kvävegödsling till höstsäd med stallgödsel eller mineralgödsel får inte ske under tiden den 1 juli – 31 oktober.
11. Spridning av flytgödsel ska ske med släpslang eller annan, från miljösynpunkt likvärdig eller bättre, teknik.
12. På obevuxen mark ska stallgödsel brukas ned inom fyra timmar efter spridning.
13. Spridning av flytgödsel på kortare avstånd än 100 m från bostad eller 500 m från detaljplanelagt bostadsområde får inte ske lördagar, söndagar, helgdagar eller helgdagsaftnar. Spridning med nedmyllare får dock ske även under dessa dagar.
14. Sanitärt avloppsvatten ska omhändertas på sätt som tillsynsmyndigheten godkänner.

Markkartering och växtnärbalans

15. Markkartering på egen och arrenderad mark ska genomföras minst vart tionde år. Analys ska göras av åtminstone pH, P-AL, K-AL, Ca-AL och P-HCL. För P-HCL räcker det att vart tionde prov analyseras. För övriga parametrar ska samtliga prover analyseras i matjorden.
16. En växtnärbalans för verksamheten avseende kväve, fosfor och kalium ska upprättas minst en gång var tredje år.

Skyddszoher

17. Skyddszoher ska finnas där naturligt skydd saknas längs vattendrag inom eller i anslutning till spridningsarealerna. Zonernas bredd ska anpassas efter risken för ytavrinning från åkern, men får inte vara mindre än 6 m breda. Mindre skyddszoher,

minst 1 m bred, ska finnas vid diken och dräneringsbrunnar inom eller i anslutning till spridningsarealerna. Skyddszonerna ska ständigt vara bevuxna. De får inte gödslas eller besprutas med växtskyddsmedel. Skyddszoner kan i undantagsfall brytas och sås om.

Buller

18. Buller från verksamheten får inte ge upphov till högre ekvivalent ljudnivå utomhus vid bostäder, än vad som anges nedan

50 dB(A) vardagar måndag – fredag kl. 06.00 – 18.00

40 dB(A) nattetid kl. 22.00 – 06.00

45 dB(A) övrig tid

Högsta momentana ljudnivå mellan kl. 22.00 – 06.00 får inte överstiga 55 dB(A).

Efterlevnaden ska kontrolleras, på tillsynsmyndighetens begäran, genom antingen immissionsmätning eller närfältsmätning och beräkning. Ekvivalentvärdena ska beräknas för olika drifttillstånd under de tidsperioder som anges ovan. Mätfrekvens och metod ska framgå av kontrollprogrammet.

Kemiska produkter och farligt avfall

19. Förvaring av kemiska produkter och farligt avfall ska ske på kemikalieresistenta, täta underlag utan golvbrunnar eller andra avlopp, belägna under tak eller motsvarande nederbördsskydd. Flytande produkter och farligt avfall ska förvaras inom invallning. Invallningen ska rymma den inom invallningen förvarade största behållarens volym plus 10 % av övrig lagrad volym som förvaras inom invallningen. Saneringsmedel ska finnas tillgängligt och förvaringsplats ska vara tydligt skyltad.

Kontroll

20. För verksamheten ska finnas ett kontrollprogram, som möjliggör en bedömning av om villkoren följs. I kontrollprogrammet ska anges mätmetoder, mätfrekvens och utvärderingsmetoder. Kontrollprogrammet ska inges till tillsynsmyndigheten senast tre månader efter att tillståndet tagits i anspråk. Kontrollprogrammet ska därefter revideras vid behov av tillståndshavaren på eget initiativ efter samråd med tillsynsmyndigheten.

21. Förstagångsundersökning (besiktning) av anläggningen ska utföras av oberoende sakkunnig besiktningsman senast ett år efter att den utökade verksamheten enligt detta tillstånd har satts igång. Förslag på besiktningsman och program för undersökningen ska inlämnas till tillsynsmyndigheten i god tid innan arbetet påbörjas. Undersökningsrapporten ska inges till tillsynsmyndigheten. Därefter ska periodiska undersökningar (besiktningar) ske i den omfattning som bedöms rimlig efter medgivande av tillsynsmyndigheten.

Delegering till tillsynsmyndighet att fastställa villkor

Miljöprövningsdelegationen överlåter med stöd av 22 kap. 25 § 3 st. miljöbalken till tillsynsmyndigheten att fastställa eventuella ytterligare villkor beträffande täckning av befintliga lagringsbehållare (se villkor 4 sista stycket). Bemyndigandet ger inte tillsynsmyndigheten rätt att föreskriva villkor om täckning med fast tak.

Statusrapport

Enligt nu gällande 22 kap. 1 § första stycket 7 miljöbalken ska en tillståndsansökan för en IED-anläggning innehålla en statusrapport när detta krävs enligt bestämmelserna i industriutsläppsförordningen (2013:250).

Miljöprövningsdelegationen bedömer efter granskning av ansökningshandlingarna och annat som framkommit i ärendet att någon statusrapport inte behövs i detta ärende.

Tid för igångsättning

Tillståndet förfaller om den utökade verksamheten inte har satts igång inom 3 år efter att tillståndet vunnit laga kraft.

Ianspråktagande

Tillståndshavaren ska skriftligen meddela tillsyns- och tillståndsmyndigheten när tillståndet för den utökade verksamheten tagits i anspråk.

Särskilda upplysningar

Med tillsynsmyndighet avses i detta beslut för närvarande Miljö- och byggnadsnämnden i Mörbylånga kommun.

Sökanden bör utreda och bedöma om uttaget av vatten utgör tillståndspliktig vattenverksamhet enligt 11 kap. miljöbalken. Detta prövas i så fall av Mark- och miljödomstolen.

Förutom de krav som följer av tillståndet ska slaktsvinsanläggningar även följa BAT-slutsatser eftersom de omfattas av Industriutsläppsförordningen.

Miljöprövningsdelegationen upplyser om att nya BAT-slutsatser publicerades i början av 2017.

Miljöprövningsdelegationen erinrar om bestämmelserna i 2 kap. 10 § kulturmiljölagen. Om en fornlämning påträffas under grävning eller annat arbete, ska arbetet avbrytas. Den som leder arbetet ska omedelbart anmäla till Länsstyrelsen att en fornlämning påträffats.

Miljöprövningsdelegationen erinrar om att meddelat tillstånd enligt miljöbalken inte befriar verksamhetsutövaren från skyldighet att rätta sig efter vad som föreskrivs i annan författning.

Redogörelse för ärendet

Tidigare beslut

Befintlig verksamhet drivs utifrån inlämnad anmälan och kommunalt beslut/förelägganden om försiktighetsmått från 2012-05-15.

Prövningsgrund

Grunden för prövningsplikt finns i 1 kap. 3 § Miljöprövningsförordningen (2013:251). Verksamheten omfattas av kod **B 1.10-i**: Anläggning för djurhållning med mer än 2 000 platser för växande grisar som är tyngre än 30 kg och avsedda för produktion.

Verksamheten omfattas även av Industriutsläppsförordningen (SFS 2013:250) och kategoriseras enligt punkt 6.6 a Industriutsläppsdirektivet (2010/75/EU), dvs. intensiv uppfödning av gris med mer än 2 000 platser för slaktgrisar avsedda för produktion (> 30 kg).

Samråd

Samråd enligt 6 kap. 4 § miljöbalken har ägt rum 11 april 2017 med närvaro av företrädare för Sökanden, Länsstyrelsen och kommunen. Inom 500 meter finns två kycklingstallar och en maskinhall, men inga boende. Allmänheten informerades via annons i dagspressen (Barometern den 15 april 2017).

Ansökan gäller en verksamhet som inte tidigare tillståndsprövats och ska därför enligt 3 § 1p. förordningen (1998:905) om miljökonsekvensbeskrivningar alltid antas medföra en betydande miljöpåverkan.

Detta innebar att ett samråd har hållits med en vidare krets i enlighet med 6 kap. 4 § miljöbalken. Samrådsunderlaget har skickats brev- eller mejlledes till berörda myndigheter och organisationer.

Ärendets handläggning

Ansökan om tillstånd inkom till Miljöprövningsdelegationen den 14 juni 2017 och sändes efter komplettering på remiss till Miljö- och byggnadsnämnden i Mörbylånga kommun och till Länsstyrelsen Kalmar län i enlighet med 25 § förordning (2011:1237) om miljöprövningsdelegationer. Ansökan har kungjorts i ortspresen den 20 januari 2018. Yttranden har inkommit från Miljö- och byggnadsnämnden den 31 januari 2018 och från Länsstyrelsen den 13 februari 2018. Yttrande har översänts till Sökanden som den 2 mars 2018 inkom med synpunkter.

Sökandens yrkanden och förslag till villkor

Sökanden har i ansökan framfört följande yrkanden och förslag till villkor.

Yrkanden

- Att tillstånd för verksamheten meddelas enligt ansökan.
- Att utöka befintlig slaktsvinproduktion på fastigheten Alvlösa 5:7 till 2 850 platser.
- Om igångsättningsmedgivande enligt MB 22 kap 26 §.
- Om verkställighetsförordnande enligt MB 22 kap 28 §.

Villkor

- Fodret till djuren ska innehålla fytas och fastutfodring ska tillämpas.
- Vattenuttaget bör övervakas med regelbundna mätningar och vattensparande åtgärder ska tillämpas så långt det är möjligt praktiskt och ekonomiskt.
- Det ska finnas tillräckligt med lagringskapacitet för den mängd platser som stallet är byggt för (t.ex. byggs det bara 800 platser och inte 900 så ska det räcka att bygga ut gödsellagringskapaciteten för 800 platser).
- Det ska finnas tillgång till tillräckligt med spridningsareal för stallgödseln som produceras, baserat på innehållet av fosfor i gödseln. För den stallgödsel som avyttras utanför bolaget ska det finnas spridningskontrakt till.
- Transport av gödsel ska samordnas och antalet transporter minimeras (till vad som är praktiskt tillämpligt). Transporter av gödsel skall också i möjligaste mån ske under vardagar för att minska olägenheter för boende i Mörbylånga Kyrkby.

Sökandens beskrivning av verksamheten

Det nuvarande stallet i Kastlösa köptes år 2009 och är i dagsläget en anmäld C-verksamhet med 1 950 platser för slaktsvin. En utbyggnad gjordes 2012 och den ansökta utökningen nu innebär en lika stor utökning som gjordes 2012. Sökanden bedriver ytterligare två produktionsplatser för uppfödning av slaktsvin och köttdjur; dels på fastigheten Stora Vickleby 1:18 och dels på fastigheten Alvlösa 5:7. Delar av gödseln från verksamheten i Kastlösa kommer att spridas på Stora Vicklebys arealer. Från början har Sökanden inte planerat att växtodling skulle ingå i ansökan, men efter att Miljöprövningsdelegationen har ifrågasatt detta har Sökanden angett att växtodlingen trots allt ska ingå i ansökan.

I de nuvarande stallarna har den äldsta delen plats för 1 150 slaktsvin, medan den påbyggda delen har plats för 800 djur. Den ansökta tillbyggnaden planerar för ytterligare 900 platser. Båda de befintliga stallarnas system består av tvärtråg med spalt och den nyare av dem har dessutom värmeåtervinning av gödsel. Fasaden på nybyggnationen kommer att vara identisk med den befintliga, medan den invändiga utformningen inte är bestämd till fullo ännu; antingen blir den identisk med befintliga byggnaders tvärtråg eller så blir det långtråg. Värmeåtervinning av gödsel ska installeras även i nybyggnationen. I den del av stallet som byggdes 2012 har verksamhetsutövarna visat att energibehovet för uppvärmning genom värmeåtervinningen minskades med ca 50 %.

Det planerade huvudalternativet utgår som en förlängning av befintlig stallbyggnad, där foderanläggning, personalutrymmen och gödselbrunn redan finns. Vattenförbrukningen dokumenteras. Högtryckstvättar används vid tvättning av stallar och spolvattnet leds till gödselbrunn.

Den alternativa lokaliseringen ligger parallellt och väster om den befintliga byggnaden, på mark som för närvarande ligger i träda men som med stor sannolikhet innehåller fornlämningar.

Miljökonsekvensbeskrivning (sammanfattning)

Befintliga och planerade anläggningar är belägna i en jordbruksbygd utanför planlagt område och omfattas enligt Mörbylånga kommun inte av några områdesbestämmelser som skulle vara oförenliga med verksamhetens utökning. Inte heller står verksamhetens i strid med gällande detaljplan. Inom 500 meter från gårdsplan finns inga bostäder, men däremot två slaktkycklingstallar.

Det finns inga vattenskyddsområden, nationalparker, Natura 2000-områden, friluftsområden eller liknande vid produktionsplatsen. Däremot ligger platsen inom ett

område av riksintresse för kulturmiljövård. Platsen är lokaliserad invid *Västra Ölands Kalkberg*, som är en viktig grundvattenresurs. Utbyggnaden anses, enligt Sökanden, inte påverka varken grundvattenförekomsten eller kulturmiljövården nämnvärt då den enda förändring i landskapsbilden som kommer att uppstå är en förlängning av det befintliga stallet (huvudalternativet). Spridningsarealarealerna vid Stora Vickleby, ligger delvis i anslutning till Natura 2000 - området Vickleby Ädellövskog (SE0330224).

Enligt beräkningar i Jordbruksverkets program VERA, baserat på stallbalans, kommer ammoniakavgången från stallet att uppgå till 4 020 kg NH₃ per år, vilket motsvarar 1,41 kg NH₃ per plats och år. Ammoniakutsläppet från lagringen sker vid satellitbrunnen i Vickleby och i Kastlösa (823 kg NH₃/år med svämtäcke). Här är ammoniakutsläppen fördelade på två geografiska lägen, vilket minskar risken för att ammoniakavgången blir koncentrerad. Verksamheten sprider 80 % av gödseln på våren och ca 2/3 av gödseln brukas ned inom 4 timmar, resten sprids i växande gröda. På hösten brukas all gödsel ner inom 4 timmar. Ammoniakavgången vid spridning (med vanlig bandspridningsutrustning) uppgår till 1 044 kg NH₃ enligt VERA (avytttrad gödsel ej inkluderad).

De största källorna till buller är från stallfläktar och transporter till och från stallet. Den planerade stallbyggnaden medför en marginell ökning av buller då ventilationsfläktarna är tystgående, sitter i trummor och är ljuddämpade. Transporterna sker främst dagtid och berör närboende längst med en mindre väg innan de kommer ut på större vägar. Att döma av befintlig verksamhets stora avstånd till bostäder, anser Sökanden inte att lukten från verksamheten kommer att medföra något större obehag för omgivningen. Det är viktigt att svämtäcket på flytgödselbrunnen är stabilt för att undvika luktolägenheter. Utflödet av luften från stallet sker i taket, vilket också minskar luktolägenheter.

Spaltgolvet där gödsel faller ner i en spalträna i kombination med att gödseln kyls i rännan minskar ammoniakavgång. Ett mekaniskt vakuumsystem ska möjligen installeras i den nya delen av stallet. Systemet fungerar genom att öppna en propp i golvet, genom vilket gödseln sugas ner med vakuum. Omrörning av flytgödsel sker endast när det är dags för flyttning/spridning av gödseln, annars täcks flytgödseln med svämtäcke som bättras med halm.

Mängden stallgödsel i form av flytgödsel uppskattas öka från dagen 5 314 m³ till 7 753 m³, enligt Jordbruksverkets beräkningsprogram VERA. Behovet av lagringskapacitet blir vid en utökning 6 639 m³. I dagsläget finns två gödselbrunnar att tillgå, men behov av ytterligare lagring är beräknad till 2 264 m³ om fast tak ska installeras, eller till 2 358 m³ om inget tak installeras. Beräknat behov av spridningsareal vid utökningen uppskattas till 230 hektar. Verksamheten har tillgång till 398 ha egen och kontrakterad spridningsareal.

Huvuddelen av gödseln sprids i växtodlingen i Vickleby, men viss del avyttras till lantbrukare med spridningsareal i närhet till Kastlösa. I Vickleby är jordarten lerig mo med 5–15 % lerinslag. Grävningsarbeten i området har visat att jordlagret är 3–4 m djupt. Jorden är genomsläpplig och lucker, ytavrinning sker sällan och lerhalten är hög nog för att undvika sprickbildning sommartid.

Sanitärt avlopp från personalutrymmen i stallet avleds till flytgödselbrunnen.

Regnvatten från tak fångas i hängrännor och leds ut i vegetationen runt stallet och dräneras genom markprofilen. Dagvatten från vägar och gårdsplan infiltreras i marken utan bortledning.

Verksamheten har en direkt påverkan på miljö kvalitetsnormer för luft genom sina transporter av bl.a. foder, djur och gödsel. Utsläppen från transporterna anses dock inte uppnå koncentrationer för märkbar påverkan på människa och miljö eftersom verksamheten bedrivs utanför tätort. Den förhärskande vindriktningen på Öland är sydvästlig, vilket innebär att ammoniakutsläpp som uppstår i verksamheten huvudsakligen blåser inåt Öland (österut).

Enligt Länsstyrelsen i Kalmar län är huvudregeln för miljö kvalitetsnormer för vatten att alla vattenförekomster ska ha uppnått normen *god ekologisk och kemisk status* till år 2027 och att statusen därefter inte får försämrats. Sökandens utökning i Kastlösa medför att större volymer stallgödsel kommer att behöva avyttras, men det finns gott om spridningsareal tillgängligt. Sökanden utför dock följande åtgärder för att minska näringsläckaget till vatten:

- Tillräckligt med spridningsareal för gödseln.
- Kan bevattna grödor (med ytvatten) vilket hjälper dem att växa optimalt.
- Ammoniakbegränsande åtgärder via foderstat, kylning av gödsel, vakuumutgödsling, halmtäckning, snabb nedbrukning och senaste teknik för spridning av gödsel (gödseln får omedelbart bra jordkontakt vilket minskar förluster av kväve och fosfor).
- Bra dränerad åkermark och god markstruktur
- Höga skördar
- Naturligt skydd samt skyddsavstånd till dike vid spridning av gödsel.
- Stallgödsel sprids i huvudsak på våren och majoriteten av all gödsel brukas ner i samband med spridning.
- Verksamhetsutövarna har kontinuerlig hjälp av växtodlingsrådgivare och har specialgrödor som ingår i IP Sigill – vilket ställer höga krav på växtodlingen.

- Skyddszoner på minst 6 m finns mot samtliga vattendrag som är vattenförande året runt.
- Regelbundna markkarteringar utförs för gödslingsplanering.
- Vall ingår som en naturlig del i växtföljden (pga. köttdjursproduktionen i Vickleby och Alvlösa).

Verksamhetens åtgång av vatten är beroende av om det även i framtiden kommer att finnas tillgång till vassle. Med tillgång till vassle förväntas årsförbrukningen öka från 3 470 m³ till 5 390 m³, utan vassle från 6 200 m³ till 9 125 m³. Mängden tvättvatten uppskattas öka från 200 m³ till 280 m³. Tillsammans med två närliggande kycklingstallar som har ett årligt behov av vatten på mellan 15 000 – 20 000 m³, kommer grundvattenuttaget i området kring Sökandens verksamhet att uppgå till ca 25 000 m³ per år.

Vid produktionsplatsen i Kastlösa finns tre borrhållar, varav två används till produktionen och en är en reservbrunn. Enligt Sökanden har mätningar av vattennivåerna varierat i liten omfattning, även under 2016 då det generellt var låga grundvattennivåer på Öland. Sökanden anser därmed att risken inte är så stor att vattenuttaget för verksamheten direkt skulle påverka allmänna eller enskilda intressen negativt.

Inkomna yttranden

Länsstyrelsen har lämnat följande yttrande den 13 februari 2018.

Kustvattenförekomsten som belastas har beting på kväve (5 412 kg N/år) och fosfor (744 kg P/år). Statusen är måttlig med avseende på övergödningsproblematik. Därmed bör utgångspunkten vara att bästa möjliga teknik används för att minimera påverkan på kustvattnen och risken att försämra miljökvaliteten. Åtgärder mot kväveavgång både vid lagringen och i stallet bör eftersträvas och vara rimliga i proportion till risken och investering/kostnad för verksamhetsutövaren. Skyddszoner skulle också kunna anläggas även om spridningsarealerna inte direkt angränsar till vatten.

Beträffande ökat uttag av grundvatten och den redovisning som gjorts av tillgång och efterfrågan i närområdet har länsstyrelsen inget att erinra. Vattenuttaget förväntas inte ha någon negativ påverkan för allmänt eller enskilt intresse.

Miljö- och byggnadsnämnden i Mörbylånga har inga synpunkter i ärendet.

Sökandens synpunkter

Sökanden har lämnat följande synpunkter över inkomna yttranden i ärendet.

Bemötande av Länsstyrelsen i Kalmar läns yttrande.

Verksamhetsutövarens ståndpunkt är fortfarande att kostnaderna för åtgärder mot kväveavgång måste sättas i relation till nyttan. Verksamhetsutövaren vill också återigen trycka på att t.ex. halmtäcke på gödselbrunn ingår som alternativ i Europeiska kommissionens BAT-slutsatser om bästa möjliga teknik. Verksamhetsutövaren vill bara påpeka att en skyddszon per definition är ett skydd mot vatten och bör alltid endast vara relevant att kräva i direkt anslutning till vatten. Jordbruksverket beskriver olika former av skyddszoner och alla är i anslutning till någon form av vatten.

Bedömning

Miljökonsekvensbeskrivning

Miljöprövningsdelegationen anser att miljökonsekvensbeskrivningen som bifogats ansökan, med de kompletteringar som inkommit, i allt väsentligt uppfyller kraven enligt 6 kap. miljöbalken med hänsyn till verksamhetens art och omfattning.

Tillåtlighet

Miljöbalkens mål

Av 1 kap. 1 § i miljöbalken framgår att bestämmelserna syftar till att främja en hållbar utveckling som innebär att nuvarande och kommande generationer tillförsäkras en hälsosam och god miljö. En sådan utveckling bygger på insikten att naturen har ett skyddsvärde och att människans rätt att förändra och bruka naturen är förenad med ett ansvar för att förvalta naturen väl.

Val av plats och planförhållanden

Verksamheten är inte tidigare tillståndsprövat utan bedrivs med stöd av en anmälan om miljöfarlig verksamhet. Det innebär att verksamheten ska prövas som en helt ny verksamhet. Att anmälan till kommunen enligt 9 kap. 6 § miljöbalken gjorts saknar betydelse i prövningen. (Se Mark- och miljödomstolen i Växjö dom 2013-03-04 i mål nr M 1224–12, samt Mark- och miljööverdomstolens dom 2017-03-13 i mål M 8673–15.)

För en verksamhet eller åtgärd som tar i anspråk ett mark- eller vattenområde ska det enligt 2 kap. 6 § miljöbalken väljas en plats som är lämplig med hänsyn till att ändamålet ska kunna uppnås med minsta intrång och olägenhet för människors hälsa och miljö. Vidare framgår att tillstånd inte får ges i strid med en detaljplan eller områdesbestämmelser.

Den befintliga och planerade verksamheten på fastigheten Alvlösa 5:7 ligger utanför detaljplanelagt område. En del av spridningsarealerna på fastigheten Stora Vickleby 1:18

ligger i direkt anslutning till Vickleby samhälle, men omfattas inte av detaljplanlagt område.

Enligt Boverkets allmänna råd 1995:5 *Bättre plats för arbete* anges 500 meter som riktvärde för skyddsavstånd för djurhållning i lantbruk.

Huvudalternativet innebär en förlängning av befintligt stall söderut på mark som i dagsläget ligger i träda.

Inga bostäder finns inom 500 meter från det planerade djurstallet.

Under förutsättning att de åtgärder som Sökanden redovisat i ansökan genomförs och att föreskrivna skyddsåtgärder i detta beslut följs bedömer Miljöprövningsdelegationen att verksamheten bör kunna bedrivas utan oacceptabla störningar för närboende.

Verksamheten bedöms inte strida mot några kommunala planer.

Hushållningsbestämmelser (riksintressen)

Enligt 3 kap. 6 § första stycket miljöbalken ska mark- och vattenområden samt fysisk miljö i övrigt som har betydelse från allmän synpunkt på grund av deras naturvärden eller kulturvärden eller med hänsyn till friluftslivet, så långt möjligt skyddas mot åtgärder som påtagligt kan skada natur- eller kulturmiljön. Enligt andra stycket samma paragraf ska områden som utgör riksintresse skyddas mot åtgärder som avses i första stycket.

Verksamheten på fastigheterna Alvlösa 5:7 och på Stora Vickleby 1:18 ligger inom riksintresse för obruten kust, friluftsliv och kulturmiljövård.

Spridningsarealerna på Stora Vickleby 1:18 ligger i anslutning till riksintresse för naturvård (Vickleby Ädellövskog) och Natura 2000 habitatskydd (naturreservaten Vickleby Ädellövskog och Stora Alvaret).

Miljöprövningsdelegationen bedömer att verksamheten inte innebär någon påtaglig skada på riksintressena och anser att verksamheten är förenlig med hushållningsbestämmelserna.

Miljö kvalitetsnormer

Enligt 5 kap. 3 § miljöbalken ska myndigheter och kommuner ansvara för att miljö kvalitetsnormer följs. År 2016 fastställde vattenmyndigheterna miljö kvalitetsnormer för vatten i enlighet med EU:s vattendirektiv, införlivade i svensk rätt genom förordningen (2004:660) om förvaltning av kvaliteten på vattenmiljön.

Vatten

Verksamheten ligger inom nitratkänsligt område enligt 5 § i förordning (1998:915) om miljöhänsyn i jordbruket

Följande vattenförekomster berörs av verksamheten.

Västra Ölands Kalkberg (SE629295-155070) Undersökning av grundvattnets kvalitet 2008-2012 visar att grundvattenförekomsten har god kemisk status. Tillgången på grundvatten är inom regionen normalt relativt god varför förekomsten bedöms ha god kvantitativ status. Klassningen är gjord utan dataunderlag från förekomsten. Förekomsten finns inom ett område med låg årsnederbörd. Låga grundvattennivåer och vattenbrist kan uppstå i såväl allmänna som enskilda vattentäkter vid längre och sammanhängande perioder med nederbördsunderskott. Förekomsten riskerar att ej uppnå god kvantitativ status 2021. Miljögifter är ej klassade.

Ö s Kalmarsunds kustvatten (SE562000-162271) Ekologisk status bedöms till *måttlig*, där status av bottenfauna och näringsämnen har varit utslagsgivande. Kemisk status utan överallt överskridande ämnen är ej klassad. Vattenförekomsten påverkas av utsjövatten med höga växnäringshalter och åtgärder behöver genomföras till 2021 för att god ekologisk status kan kunna uppnås till 2027.

Spridningsarealerna i Stora Vickleby 1:18 avrinner till ett mindre dike som löper väster om spridningsmarkerna. Vattnet från diket leds till den bevattningsdamm som ligger ca 100 m väster om diket. Diket är endast vattenförande under vissa delar av året.

Bedömning av verksamhetens påverkan på vattenförekomsterna.

Miljöprövningsdelegationen konstaterar mot ovanstående bakgrund att befintlig och planerad verksamhet är belägen inom ett område som är känsligt för näringsläckage där det är angeläget att begränsa både läckage av fosfor och kväve. Länsstyrelsen i Kalmar påtalar övergödningsproblematiken och utgångspunkten därmed bör vara att bästa möjliga teknik ska användas föra att minimera påverkan på kustvattnet och risken att försämra miljökvaliteten.

Med Sökandens uppskattade årliga vattenbehov på ca 5 400 m³, samt närliggande verksamhets vattenuttag kommer grundvattenuttaget att uppgå till drygt 25 000 m³ årligen. Miljöprövningsdelegationen bedömer att Sökandens vattenuttag inte riskerar att försämra den kvantitativa statusen i vattenförekomsten Västra Ölands kalkberg.

Markkartering från 2011 visar att mängden lättillgänglig fosfor i marken har ökat med 15 % mellan 2002–2011, under samma tid har pH ökat med 3 %. Fosforklass V utgör 17 % och fosforklass IVB utgör ca 10 % av arealen.

Sökanden vidtar ett antal åtgärder för att begränsa näringsämnesläckaget. Dessutom föreskriver Miljöprövningsdelegationen ytterligare skyddsåtgärder i detta beslut, såsom skyddszoner mot vattendrag och diken, snabb nedbrytning vid spridning av flytgödsel med släpplångsteknik eller nedmyllningsteknik, ingen kvävegödsling till höstsäd samt begränsad fosforgödsling på mark med höga fosfortal.

Miljöprövningsdelegationen bedömer att ett tillstånd till ansökt verksamhet, med de villkor som föreskrivs innebär att möjligheten att uppnå god status i Ö s Kalmarsunds kustvatten inte äventyras.

Luft

Direkta utsläpp är luftföroreningar från transporter till och från verksamheten. Utsläppen anses inte uppnå sådana koncentrationer att det har en märkbar påverkan på människa och miljö. Inga nuvarande miljö kvalitetsnormer för utomhusluft berörs av verksamheten i någon nämnvärd omfattning.

Ammoniakutsläpp

Alla som bedriver miljöfarlig verksamhet ska utföra de skyddsåtgärder och vidta de försiktighetsåtgärder som behövs för att förebygga och hindra att verksamheten medför skada eller olägenhet för människors hälsa eller miljön. I det syftet ska bästa möjliga teknik användas (2 kap. 3 § miljöbalken). Kraven gäller i den utsträckning det inte kan anses orimligt att uppfylla dem. Vid rimlighetsbedömningen ska miljönyttan jämfört med kostnaden för skyddsåtgärderna särskilt beaktas (2 kap. 7 § miljöbalken). Åtgärder som inte anses orimliga i ljuset av 2 kap. 7 § miljöbalken kallas ofta för ”bästa tillgängliga teknik”. I rimlighetsbedömningen ska även nyttan kontra merkostnaden av alternativa skyddsåtgärder beaktas: en mindre effektiv åtgärd än den bästa teknik kan alltså godtas om skillnaden i kostnad inte står i proportion mot marginalnyttan av den mer effektiva åtgärden. Vid nyetableringar – med vilket väsentliga utökningar kan jämföras – ska bedömningen i princip göras utifrån ett branschperspektiv, utan hänsyn till den enskilde verksamhetsutövarens förutsättningar (se prop. 1997/98 del 1 s. 232, samt Michanek och Zetterberg *Den svenska miljöretten*, andra upplagan (2008), s. 140).

Grisproduktionen står för 12 % av ammoniakemissionen i Sverige enligt SLU:s rapport 2009:12 *Byggnadstekniska åtgärder för lägre ammoniakemission från djurstallar*.

Djurstallar står för 47 % av dessa utsläpp, lagring av gödsel för 22 % och spridning av gödsel för 31 % av ammoniakemissionerna. I rapporten redovisas ett flertal olika åtgärder i form av teknik eller metoder för att minska utsläpp av ammoniak från gödsel till luft.

Deponering av ammoniak är både försurande och övergödande. Anläggningen ligger på ca 1,7 km avstånd från Östersjön som har en stor övergödningproblematik. Förhärskande vindriktning är sydvästlig mot Stora Alvaret. Ammoniak som deponeras på marken tas till största delen upp av växtligheten. Med sitt tunna jordlager och sin begränsade växtlighet är Stora Alvaret känsligt för ammoniakdeposition. Det är därför angeläget att utsläppen begränsas i området. Utsläppen av ammoniak från den aktuella verksamheten kommer enligt Sökandens beräkningar att vara 6 541 kg per år vid fullt utbyggt verksamhet enligt ansökan.

De ammoniakbegränsande åtgärder som tillämpas i nuvarande verksamhet är:

- Användning av spaltgolv där gödsel faller ner i en spalträna där gödseln kyls.
- Användning av vakuumsystem vid utgödsling.
- Svämtäcke över flytgödselbrunnar.
- Tillämpning av fasutfodring.

Miljöprövningsdelegationen bedömer att tillräckliga skyddsåtgärder kommer att kunna vidtas för att så långt som möjligt förebygga ammoniakavgång från gödselspridning.

Avseende ammoniakavgången från gödselbrunnar gör Miljöprövningsdelegationen följande bedömning.

Avgången av ammoniak från gödsellagring beräknas öka från 640 kg N/år till 964 kg N/år. Enligt praxis (se bl.a. Miljööverdomstolens dom 2009-12-22, M 8945–08) utgör ett fast tak bästa tillgängliga teknik för att förhindra ammoniakavgång från flytgödselbrunnar. Utifrån de uppgifter som Miljöprövningsdelegationen har fått del av kan utgiften, inkl. montering och arbeten m.m., för att täcka det tillkommande lagringsutrymmet med tak uppskattas till 296 200 kr. I bedömningen om det i detta fall är en orimlig kostnad i förhållande till miljönyttan ska andra likvärdiga alternativ beaktas. Sökanden har uppgett att det kommer att bildas ett stabilt svämtäcke. Enligt Jordbruksverkets *Jordbruksinformation 13–2006*, reduceras ammoniakförlusterna med 90–95 % med tätslutande tak av betong eller plast. Lecakulor ger en reduktion med ca 70 %, medan svämtäcke reducerar utsläppen med 50–60 %.

Miljöprövningsdelegationen anser mot bakgrund av Jordbruksverkets information att det finns en avsevärd miljönytta med ett fast tak istället för enbart ett svämtäcke. Uttryckt i

faktiska siffror kan ett tak över den tillkommande lagringskapaciteten istället för svämtäcke beräknas innebära en minskad ammoniakavgång i storleksordningen 252 - 266 kg N per år vilket skulle motsvara en kostnad om ca 119–125 kr per kilo N ifall avskrivningstiden antas uppgå till 15 år och kalkylräntan till 4 %. En kostnad om ca 150 kr per kilo N har godtagits som rimligt (se Mark- och miljödomstolens i Växjö dom 2013-08-30, M 4581–12, med hänvisning till det ovan nämnda miljööverdomstolsavgörandet). När det gäller den nytillkommande lagringskapaciteten om ca 2 300 m³ – motsvarande en dryg tredjedel av Sökandens totala lagringsbehov – anser Miljöprövningsdelegationen att det ska föreskrivas ett villkor om fast, tätslutande, tak. Villkoret ska även ges den innebörden att det gäller för framtida nya lagringsutrymmen som ersätter de befintliga.

I frågan om även de befintliga gödsellagringsutrymmena bör förses med fast tak gör Miljöprövningsdelegationen följande bedömning.

Den strikta syn på införande av bästa tillgängliga teknik som gäller vid nyetableringar bör inte ges fullt samma genomslag på delar av verksamheten som inte förändras. I vart fall finns det ett tydligare utrymme att beakta de förbättringar i form av utsläpps begränsningar av ett visst ämne som sker på andra håll i verksamheten. I de hänseendena bör hänsyn även kunna tas till verksamhetsutövarens faktiska förutsättningar att bära kostnaderna för åtgärderna. Sökanden har redovisat en beräknad utgift om drygt 600 000 kronor för att förse de båda befintliga gödselbrunnarna med fast tak. Sett till verksamhetens storlek och de investeringar som avses att göras i samband med utökningen är det givetvis en betydande utgift för Sökanden. Miljöprövningsdelegationen beaktar vidare att villkoren om bl.a. gödselspridning träffar såväl befintliga som framtida utsläpp, vilket effektivt torde bidra till att begränsa den totala avgången av ammoniak.

Sammantaget bedömer Miljöprövningsdelegationen att det, med hänsyn till kostnaderna, får anses godtagbart att de befintliga lagringsutrymmena inte förses med fasta tak, dock minst med ett stabilt svämtäcke.

Miljöprövningsdelegationen bedömer sammantaget att tillräckliga skyddsåtgärder kommer att vidtas för att så långt som möjligt förebygga ammoniakavgång och att utsläppen av ammoniak från verksamheten kan godtas.

Natur

Verksamheten ligger inom område med känd störningskänslig fauna och spridningsarealerna på Stora Vickleby 1:18 ligger väster i direkt anslutning till naturreservatet och Natura 2000-området Vickleby Ädellövskog (SE0330224). Öster om spridningsarealerna ligger Natura 2000-området Stora Alvaret (SE0330176) som upptar

en stor del av södra Öland och ingår i världsarvsområdet ”Södra Ölands odlingslandskap”. Med sitt tunna jordlager och sin begränsade växtlighet är Stora Alvaret känsligt för ammoniakdeposition. I bevarandeplanerna för Stora Alvaret ingår tvärvillkor som innefattar bl.a. försiktighetsmått för gödselhantering.

Mot bakgrund av att det är en förhållandevis liten verksamhet med begränsade ammoniakutsläpp anser Miljöprövningsdelegationen att någon betydande påverkan på Natura 2000-områdena inte kommer att ske.

Miljö kvalitetsmål

Verksamheten berör flera nationella miljö kvalitetsmål på olika sätt. De nationella miljömål som främst berörs är *Begränsad klimatpåverkan*, *Ingen övergödning*, *Bara naturlig försurning* samt *God bebyggd miljö*.

Djurhållningar bidrar genom närsalter till övergödning av sjöar och vattendrag samt utsläpp av ammoniak och påverkar därmed miljömålet *Ingen övergödning* och *Bara naturlig försurning* i negativ riktning. Angående miljömålet *God bebyggd miljö* bedömer Miljöprövningsdelegationen att främst buller från transporter kan orsaka störningar och påverka människors hälsa negativt.

Förutsatt att verksamheten inriktas mot att så långt som möjligt begränsa ammoniak- fosfor- och kväveförluster från verksamheten och transporter sker med rimlig hänsyn enligt vad Sökanden uppgett i ansökningshandlingarna, anser Miljöprövningsdelegationen att verksamheten inte motverkar en utveckling mot miljömålen i sådan omfattning att ett tillstånd ska nekas.

Sammanfattande tillåtighetsbedömning

Sammantaget bedömer Miljöprövningsdelegationen att den föreslagna platsen för verksamheten kan accepteras och verksamheten bedöms tillåtlig under förutsättning att de åtgärder som Sökanden redovisat i ansökan genomförs och föreskrivna skyddsåtgärder i detta beslut följs.

Motivering av villkor

Vid tillståndsprövning ska de förpliktelser som följer av miljöbalkens allmänna hänsynsregler i 2 kap. följas och utifrån dessa regler kan tillståndsmyndigheten fastställa villkor för verksamheten vid prövning.

Allmänt

1. Allmänna villkoret innebär att Sökanden är skyldig att följa vad som uppgivits i ansökan och vad man i övrigt åtagit sig i ärendet om inget annat föreskrivs i detta beslut. Formuleringen är i enlighet med nuvarande praxis och innebär att ansökans innehåll och övriga åtaganden från Sökandens sida får samma juridiska status som övriga villkor i detta beslut.

Foder och djurstall

2. Sökanden har åtagit sig att använda fytasfoder som förbättrar djurens fosforupptag vilket leder till att fosforinnehållet i fodret kan minskas. Mindre fosfor i fodret innebär mindre fosfor i gödseln vilket minskar behovet av spridningsareal. Jordbruksverkets schablonvärden vid beräkning av spridningsareal tar hänsyn till att fytas numera tillsätts generellt vid fodertillverkning. Sökanden har även åtagit sig att tillämpa fasutfodring som innebär att fodret anpassas efter grisarnas ålder vilket minskar fosfor- och kvävehalten i gödseln.
3. Kylning av gödsel i gödselrännor tillämpas redan i större delen av befintligt djurstall och kan enligt SLU:s rapport 2009:12 *Byggnadstekniska åtgärder för lägre ammoniakemission från djurstallar* minska utsläppen med 30–50 %. Sökanden har planer på att installera tekniken även i det nya stallet. Eftersom tekniken är allmänt förekommande och enligt vad Miljöprövningsdelegationen erfar kostnadseffektivt finns det skäl att villkora detta (se även under rubriken *Ammoniakutsläpp* ovan).

Gödsellagring

4. Se motivering under rubriken ammoniakutsläpp ovan.

Lagring och hantering av gödsel

5. Villkoret syftar till att minimera de risker som verksamheten innebär avseende förorening av yt- och grundvatten.
6. Villkoret ställs för att möjliggöra myndighetskontroll av gödselmottagningen i såväl lagrings- som i spridningshänseende. Det är viktigt att den kontrakterade gödseln sprids på lämpliga arealer som inte redan är kraftigt uppgödslade eller olämpliga i annat avseende.

7. Villkoret ställs för att Sökanden och växtodlare som tar emot gödsel ska kunna beräkna gödslingsbehovet på ett mer exakt sätt. Gödsel/växtnäring är en värdefull resurs som bör användas med omsorg för att tillgodose odlade gröders exakta näringsbehov. För att kunna upprätta en gödslingsplan behövs kunskap om gödselns växtnäringsinnehåll, inte minst för att utveckling av nya fodertyper kan ändra växtnäringsinnehållet i gödseln.
8. Gödslingsplan ska upprättas årligen för att med hjälp av ovanstående beräkningar av växtnäringsflöde och gödselinnehåll kunna fastställa optimala gödselgivor. Det är viktigt att hänsyn tas till stallgödselns långsiktiga frigörelse av kväve, förfrukt, ev. mulljord samt tillförsel av stallgödsel till årets gröda.
9. Villkoret syftar till att på sikt minska mängden fosfor i marken på områden med hög fosforstatus. För att underlätta för Sökandens gödselplanering, tillåts att den föreskrivna begränsningen på 15 kg fosfor per hektar och år i högsta fosforklassen är en genomsnittligt mängd beräknad över en sammanhängande femårsperiod, vilket även medges enligt Jordbruksverkets föreskrifter för den generella begränsningen på 22 kg fosfor per hektar och år.
10. Det är väl bekräftat genom utlakningsförsök att höstgödsling till höstsäd med gödsel som innehåller höga halter av lösligt kväve, exempelvis flytgödsel från svin, ger stora förluster av framförallt kväve, men även av fosfor. Beträffande höstsäd är kväveupptaget under hösten litet och motsvarar ofta inte ens det kväve som frigörs då marken bearbetas inför höstsådd (Jordbruksverkets rapport 2008:31). Inga gödselmedel får spridas 1 november till 28 februari (Jordbruksverkets föreskrift 2004:62).
11. Ammoniak avgår vid gödselhantering och bidrar till försurning och övergödning. En åtgärd som i dag rekommenderas vid spridning är att nedbrukning av stallgödsel, som sprids på obevuxen mark, sker med användning av slangspridningsaggregat eller helst nedmyllningsaggregat. Det här begränsar också luktproblemen.
12. Villkoret syftar till att begränsa ammoniakavgång vid spridning, men även att minska den lukt som gödselhanteringen kan medföra.
13. Villkoret syftar till att begränsa den påverkan från verksamheten som lukt från gödselhantering kan medföra för boende intill brukningscentrum och spridningsarealer.

14. Omhändertagande av sanitärt vatten som uppkommer i verksamheten bör godkännas av kommunen.

Markkartering, växtnärings- och stallbalans

15. Analys av jordens näringsinnehåll i form av markkartering skapar möjlighet till anpassad gödsling på skiftesnivå. För att fördela stallgödseln optimalt samt minska risken för övergödning på vissa åkrar krävs god kännedom om jordarnas växtnäringsstatus. Miljöprövningsdelegationen anser att övergripande markkartering ska genomföras med maximalt 10 års mellanrum för att följa växtnäringsstatusen i jorden och erhålla beslutsunderlag för gödsling på enskilda skiften. Enligt Stiftelsen lantbruksforskningens rapport *Fosforförluster från jordbruksmark* (december 2015), kan de analyser som villkoras användas för att uppskatta mängden löst fosfor i marklösningen. Miljöprövningsdelegationen bedömer att det är ett av flera verktyg som kan användas för att bedöma risken för fosforläckage.

Markkartering ska göras enligt Markkarteringsrådets riktlinjer. Riktlinjerna finns för närvarande i bilaga 4 i Jordbruksverkets *Riktlinjer för gödsling och kalkning 2018*.

16. Växtnäringsbalanser är ett viktigt hjälpmedel för att följa växtnäringsflödet till och från gården. Det är viktigt att kontinuerligt arbeta för att minska växtnäringsöverskottet i balansen.

Skyddszoner

17. Att anlägga och underhålla ständigt be vuxna skydds zoner längs öppna diken och andra vattendrag är en åtgärd som ur många aspekter har en positiv inverkan på vattendraget och dess omgivning. De i sammanhanget viktigast aspekterna är minskad risk för fosforförluster i form av ytavrinning och erosion samt att växtskyddsmedel ska hamna i vattendraget.

Buller

18. Kraven är i enlighet med de riktvärden som anges i Naturvårdsverkets rapport 6338, *Vägledning om industri- och annat verksamhetsbuller* (2015).

Kemiska produkter och farligt avfall

19. Detta villkor föreskrivs för att förhindra de miljöskador som kan uppstå i samband med förvaring och hantering av kemiska produkter och farligt avfall.

Kontroll/Undersökning

20. Bestämmelsen i 22 kap. 25 § miljöbalken förutsätter att kontrollen kan genomföras med en kombination av metoder såsom mätningar, besiktningar, indirekta mätningar och driftkontroll. Av kontrollprogrammet bör bl.a. mätmetod, mätfrekvens och utvärderingsmetod framgå. Vidare bör det av kontrollprogrammet framgå om periodiska undersökningar ska genomföras och i så fall med vilken frekvens de ska genomföras och vad de bör omfatta. Kontrollprogrammet bör upprättas i samråd med tillsynsmyndigheten och bör fortlöpande revideras vid behov. För de kontrollfrågor som inte regleras i kontrollprogrammet gäller egenkontrollförordningen (1998:901).

21. Då verksamheten inte tidigare tillståndsprövats samt att utbyggnad av verksamheten har skett även tidigare, anser Miljöprövningsdelegationen att en förstagångsbesiktning behövs.

Delegering till tillsynsmyndighet att fastställa villkor

För att täcka upp det fallet att svämtäcke inte bildas inom rimlig tid – ca 14 dagar utifrån Jordbruksverkets allmänna råd till 5 a § SJVFS 2004:62 – bör tillsynsmyndigheten ha möjlighet att föreskriva ytterligare villkor om att annan täckning ska finnas.

Igångsättning och verkställighet

Då Miljöprövningsdelegationen meddelar slutligt beslut saknas skäl att särskilt ta ställning till frågan om igångsättningsmedgivande.

Miljöbalkens möjlighet att meddela verkställighetsförordnande (22 kap. 28 § miljöbalken), dvs. att tillståndsbeslutet ska gälla utan hinder av att det inte har vunnit laga kraft, ska tillämpas restriktivt och endast om motstående intressen är små eller saknas. Ett verkställighetsförordnande är ett undantag från huvudregeln om att ett beslut ska vinna laga kraft för att få tas i anspråk. Det ankommer därför på Sökanden att visa på konkreta skäl för ett verkställighetsförordnande och ange vilka nackdelar som är förknippade med att tillståndet inte får tas i anspråk omedelbart (se NJA 2012 s. 623). I detta fall har det inte framkommit några skäl som motiverar ett avsteg från huvudregeln.

Miljöprövningsdelegationen bedömer mot bakgrund av detta att yrkandet om verkställighetsförordnande ska avslås.

Sammanfattande bedömning

Miljöprövningsdelegationen har prövat verksamheten utifrån miljöbalkens mål och allmänna hänsynsregler samt med hänsyn till rådande miljökvalitetsnormer och de miljökvalitetsmål riksdagen fastställt. Mot bakgrund av de åtaganden Sökanden gjort och

de villkor som föreskrivs för verksamheten bedömer Miljöprövningsdelegationen att tillstånd kan lämnas för verksamheten.

Detta beslut har fattats av Miljöprövningsdelegationen vid Länsstyrelsen i Kalmar län. I beslutet deltog ordförande Lina Bladfors och miljöskakkunnig Lars Engström. Föredragande har varit miljöskyddshandläggare Anna Ohlsson.

Detta beslut har undertecknats digitalt. Handlingen är fastställd i Länsstyrelsens elektroniska dokument- och ärendehanteringssystem.

Lina Bladfors

Lars Engström

Bilagor

- Situationsplaner
- Kungörelsedelgivning och hur man överklagar
- Kungörelse

Kopia

Naturvårdsverket, registrator@naturvardsverket.se

Havs- och Vattenmyndigheten, havochvatten@havochvatten.se

Jordbruksverket, jordbruksverket@jordbruksverket.se

Aktförvararen Miljö- och byggnadskontoret i Mörbylånga kommun,
kommun@morbylanga.se

Tillsynsmyndigheten Miljö- och byggnadsnämnden i Mörbylånga kommun,
miljobygg@morbylanga.se

Sökandens konsult Pernilla Sjögren, pernilla.sjogren@hushallningssallskapet.se

Miljöenhetens chef Åsa Axheden asa.axheden@lansstyrelsen.se

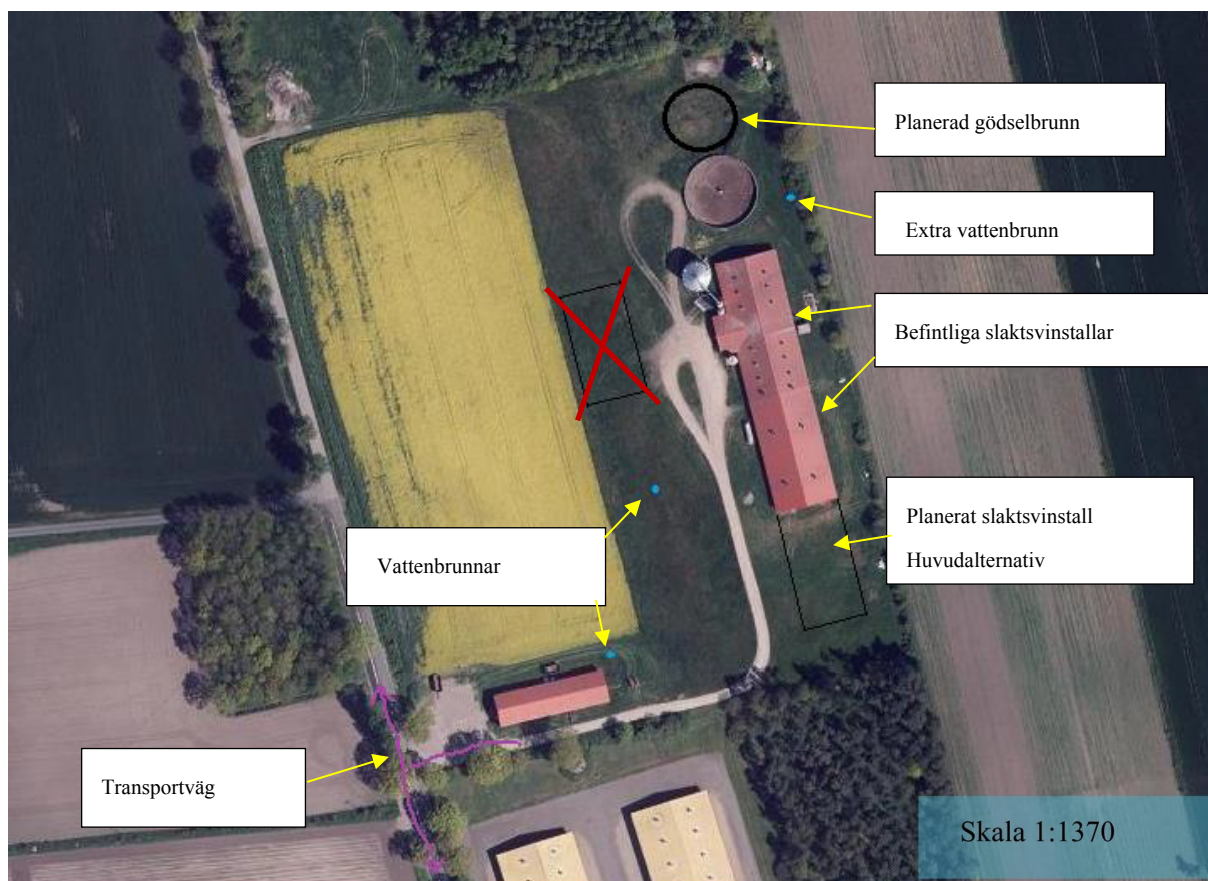
BESLUT

24 (23)

2018-03-26

551-4806-17

SITUATIONSPLAN ALVLÖSA 5:7



UPPLYSNING OM KUNGÖRELSEDELGIVNING

Miljöprövningsdelegationen förordnar enligt 49 § delgivningslagen att delgivning av detta beslut ska ske genom kungörelse. Kungörelseannons införs i Barometern, Östra Småland, Ölandsbladet samt i Post & Inrikes Tidningar. Beslutet hålls tillgängligt hos Miljöprövningsdelegationen vid Länsstyrelsen i Kalmar län, Regeringsgatan 1 i Kalmar, samt hos aktförvararen, Miljö- och byggnadskontoret i Mörbylånga kommun, Trollhättevägen 4 i Mörbylånga.

Delgivning anses ha skett när två veckor har förflutit från datum för detta beslut, under förutsättning att kungörelsen inom tio dagar införts i ovannämnda tidningar.

HUR MAN ÖVERKLAGAR BESLUTET

Detta beslut kan överklagas hos Mark- och miljödomstolen i Växjö. Observera att överklagande skickas till Miljöprövningsdelegationen vid Länsstyrelsen i Kalmar län, 391 86 KALMAR eller per e-post till kalmar@lansstyrelsen.se. Miljöprövningsdelegationen prövar om överklagande inkommit i rätt tid innan den skickas vidare till domstolen.

Överklagande ska innehålla

- diarienummer för beslutet som överklagas,
- vad som anförs mot beslutet och på vilket sätt det bör ändras,
- kontaktuppgifter så att eventuell kommunikation i ärendet kan ske effektivt.

Ombud

Om frågan hanteras via ombud ska en fullmakt för detta bifogas överklagandet.

Ytterligare upplysningar

Vid frågor, kontakta gärna som den som varit föredragande i beslutet via länsstyrelsens växel på telefonnummer 010-223 80 00.

Överklagande ska vara Miljöprövningsdelegationen tillhanda senast den **30 april 2018**.

Miljöfarlig verksamhet, beslut

Alvlösa Gård AB har fått tillstånd till befintlig och utökad djurhållning på fastigheterna Alvlösa 5:7 och Stora Vickleby 1:18 i Mörbylånga kommun. Tillståndet omfattar djurhållning med högst 2 850 platser för slaktsvin (285 djurenheter).

Beslutet hålls tillgängligt hos Miljöprövningsdelegationen, Länsstyrelsen i Kalmar län, Regeringsgatan 1 i Kalmar och hos aktförvararen vid Miljö- och byggnadskontoret i Mörbylånga kommun, Trollhättevägen 4 i Mörbylånga.

Beslutet kan överklagas hos Mark- och miljödomstolen i Växjö genom skrivelse som lämnas till Miljöprövningsdelegationen, Länsstyrelsen i Kalmar Län, 391 86 Kalmar. Delegationen måste ha fått skrivelsen senast den **30 april 2018**.

Var god ange dnr. 551- 4806-17.