



Länsstyrelsen
Kalmar län

UNDERRÄTTELSE

1 (1)

2020-10-14

Diarienummer
551-1726-2020
Anläggningsnummer
0880-148

Miljöprövningsdelegationen

Jordbruksverket

jordbruksverket@jordbruksverket.se

Överlämnande av beslut

Miljöprövningsdelegationen inom Länsstyrelsen i Kalmar län överlämnar beslut i enlighet med 11 § förordning (1998:899) om miljöfarlig verksamhet och hälsoskydd samt 1 kap. 29 § industriutsläppsförordning (2013:250).

Miljöprövningsdelegationen vill särskilt uppmärksamma er på att bifogat beslut rör en industriutsläppsverksamhet.

Enligt uppdrag

Göran Fagerström
Miljöhandläggare

Denna underrättelse har godkänts digitalt och saknar därför namnunderskrift

Bifogas

Miljöprövningsdelegationens beslut 2020-10-13

Så här hanterar vi dina personuppgifter

Information om hur vi hanterar dessa hittar du på www.lansstyrelsen.se/dataskydd



Ove Nilsson

karlsborgsgard@telia.com

Tillstånd enligt 9 kap. miljöbalken till anläggning för djurhållning med slaktgrisar vid Karlsborgs Gård, Kalmar kommun

Tillståndsplikt B och verksamhetskod 1.10-i enligt miljöprövningsförordningen (2013:251). Verksamheten är, enligt 2 § industriutsläppsförordningen (2013:250), en industriutsläppsverksamhet.

Beslut

Miljöprövningsdelegationen inom Länsstyrelsen i Kalmar län meddelar Ove Nilsson tillstånd enligt 9 kap. miljöbalken till anläggning för djurhållning med högst 4 900 platser för slaktgrisar på fastigheten Vassmolösa 2:3 i Kalmar kommun, se karta i bilaga 1.

Tillståndet får tas i anspråk även om beslutet inte vunnit laga kraft.

Miljökonsekvensbeskrivning

Miljöprövningsdelegationen godkänner miljökonsekvensbeskrivningen i ärendet.

Villkor för verksamheten

Miljöprövningsdelegationen fastställer följande villkor för verksamheten:

Allmänt

1. Verksamheten ska bedrivas i huvudsak i enlighet med vad sökanden angett i ansökningshandlingarna och i övrigt åtagit sig i ärendet, om inte annat följer av nedanstående villkor.

Utsläpp till vatten

2. Tvätt- och spolvatten ska samlas upp i tät behållare och tas om hand så att det inte förorenar mark eller vatten.

3. Skyddszoner ska finnas längs vattendrag inom eller i anslutning till spridningsarealerna. Zonernas bredd ska anpassas efter risken för ytavrinning från åkern, men bredden ska vara minst sex meter för vattendrag som normalt är vattenförande hela året. Skyddszonerna ska vara bevuxna och de får inte gödslas eller besprutas med växtskyddsmedel.

Skyddszoner ska även finnas vid diken som inte är vattenförande hela året och dräneringsbrunnar. Bredden på dessa zoner ska anpassas så att risken för ytavrinning minimeras.

Utsläpp till luft

4. Stallet ska vara försett med gödselkylning.
5. Minst 70 % av ammoniakerna som uppkommer i stallet ska renas till minst 90 % innan den släpps ut från stallet.

Hantering av gödselmedel och foder samt markkartering

6. Hantering av stallgödsel och fodermedel ska ske på sådant sätt att läckage och spill till omgivningen förebyggs och begränsas och så att olägenheter inte uppkommer för närboende. Om eventuellt spill ändå uppstår ska detta tas om hand omedelbart.
7. Nya behållare för lagring av stallgödsel ska vara försedda med fast eller flytande tak som minimerar ammoniakavgång och växthusgaser samt begränsar lukt.
8. Flytgödseln ska de första tre åren provtas minst en gång per år så att representativa prover erhålls. Analys av gödseln ska minst omfatta totalkväve, ammoniumkväve, fosfor, kalium och torrsubstans. När analysresultat visar sig vara stabila, kan tillsynsmyndigheten medge att provtagning av gödsel sker mer sällan. Provtagning ska dock alltid ske efter ändringar i foderstaten.
9. Mark som sökanden har rådighet över ska markkarteras minst en gång vart tionde år. En växtnäringsbalans avseende kväve och fosfor ska upprättas för verksamheten minst en gång vart tredje år.
10. Spridning av gödsel ska ske enligt en årligen upprättad gödslingsplan med syfte att fastställa optimala gödselgivor. Gödslingsplanen ska baseras på aktuell markkarta och aktuell analys av flytgödselns innehåll av kväve, fosfor och kalium.

11. Mark i klass P-AL V får tillföras högst 15 kg fosfor per hektar och år. På arealer med P-AL klass IV B får fosfortillförseln som genomsnitt under en femårsperiod högst motsvara det som förs bort med skörden.

Buller

12. Den ekvivalenta ljudnivån (L_{eq}) från verksamheten får utomhus vid bostäder inte överstiga följande värden:

| | | |
|--------|----------------------------------|-----------------|
| 50 dBA | helgfri måndag-fredag | kl. 06.00–18.00 |
| 45 dBA | lördagar, söndagar och helgdagar | kl. 06.00–18.00 |
| 45 dBA | kvällstid | kl. 18.00–22.00 |
| 40 dBA | natttid | kl. 22.00–06.00 |

Momentana ljud (L_{Fmax}) får inte överstiga 55 dBA natttid kl. 22.00-06.00.

Kontroll ska ske så snart det skett förändringar i verksamheten som kan medföra att värdena riskerar att överskridas eller när tillsynsmyndigheten bedömer att det behövs. Kontroll ska ske med hjälp av närfältsmätningar och beräkningar eller immissionsmätningar. Mätning och beräkning av ekvivalent ljudnivå ska utföras för den tid då den bullrande verksamheten pågår.

Kemiska produkter och avfall

13. Kemiska produkter och avfall ska förvaras och hanteras så att spill och läckage inte kan nå avlopp och så att förorening av mark, yt- och grundvatten undviks. Förvaring ska ske så att sinsemellan reaktiva ämnen inte kan blandas.

Lagring av flytande kemiska produkter och flytande farligt avfall ska ske på tät invallad yta eller med motsvarande typ av säkerhetssystem för uppsamling av vätska. Uppsamlingsvolymen ska motsvara minst den största enskilda behållarens volym plus 10 % av volymen av övriga behållare inom samma invallning. Behållare ska skyddas mot påkörning och vid förvaring utomhus ska invallningen vara skyddad mot nederbörd.

Avsteg från detta villkor kan medges av tillsynsmyndigheten för viss produkt eller visst farligt avfall om tillståndshavaren genom riskanalys visat att villkoret inte behövs eller är onödigt strängt med avseende på riskerna för den yttre miljön. Riskanalysen ska utföras med en vedertagen metod av person med erfarenhet av sådana analyser.

Kontrollprogram

14. Ett aktuellt kontrollprogram ska finnas för verksamheten och följas. Kontrollprogrammet ska möjliggöra en bedömning av om villkoren följs. I kontrollprogrammet

ska även anges mätmetoder, mätfrekvens och utvärderingsmetoder. Sökanden ska skicka in ett kontrollprogram för verksamheten till tillsynsmyndigheten inom tre månader från det att detta tillstånd har tagits i anspråk.

Delegering till tillsynsmyndighet att fastställa villkor

Miljöprövningsdelegationen överlåter med stöd av 22 kap. 25 § tredje stycket miljöbalken åt tillsynsmyndigheten att fastställa villkor angående åtgärder för att minimera lukt.

Statusrapport

Enligt 22 kap. 1 § första stycket 7 miljöbalken ska en tillståndsansökan för en IED-anläggning innehålla en statusrapport när detta krävs enligt bestämmelserna i industriutsläppsförordningen (2013:250).

Miljöprövningsdelegationen bedömer efter granskning av ansökningshandlingarna att någon statusrapport inte behöver upprättas.

Tid för igångsättning

Den med tillståndet avsedda verksamheten ska ha satts igång senast fem år efter det att detta beslut vunnit laga kraft, annars förfaller tillståndet. Om verksamheten endast delvis har satts igång inom fem år förfaller tillståndet i övriga delar.

Tillsynsmyndigheten ska meddelas skriftligen när verksamheten satts igång.

Ianspråktagande

Sökanden ska meddela tillsyns- och tillståndsmyndigheten när tillståndet för verksamheten tagits i anspråk. Med att ta tillståndet i anspråk menas att påbörja anläggningsarbeten och ombyggnationer eller på annat sätt börja bedriva verksamhet i enlighet med detta tillstånd.

Särskilda upplysningar

Med tillsynsmyndighet avses i detta beslut för närvarande Samhällsbyggnadsnämnden i Kalmar kommun.

Miljöprövningsdelegationen upplyser om att meddelat tillstånd enligt miljöbalken inte befriar verksamhetsutövaren från skyldighet att rätta sig efter vad som föreskrivs i annan författning.

Verksamheten omfattas av industriutsläppsförordningen vilket innebär att förutom de krav som följer av tillståndet, ska även gällande BAT-slutsatser följas.

Av 2 kap. 10 § kulturmiljölagen framgår att om en fornlämning påträffas under grävning eller annat arbete, ska arbetet avbrytas. Den som leder arbetet ska omedelbart anmäla till Länsstyrelsen att en fornlämning påträffats.

Redogörelse för ärendet

Bakgrund

Ove Nilsson (511217–2993) ansöker om tillstånd enligt 9 kap. miljöbalken till anläggning för djurhållning med 4 900 platser för slaktgrisar. På platsen har tidigare bedrivits djurhållning i stall som nu är rivna.

Tidigare beslut

Verksamheten är inte tillståndsprövad sedan tidigare.

Prövningsgrund

Grunden för prövningsplikt finns i 9 kap. 6 § miljöbalken och i 1 kap. 3 § miljöprövningsförordningen (2013:251). Verksamheten omfattas av kod 1.10-i: Anläggning för djurhållning med mer än 2 000 platser för växande grisar som är tyngre än 30 kilogram och avsedda för produktion.

Samråd

Samråd enligt 6 kap. miljöbalken har ägt rum den 3 juni 2019 med närvaro av företrädare för sökanden, Länsstyrelsen och Kalmar kommun. Samråd med enskilda som kan antas bli särskilt berörda har skett genom utdelning av skriftligt underlag och samråd med allmänheten har skett genom annonsering i ortspressen i juli 2019. Samråd har även genomförts med myndigheter, företag, föreningar och intresseorganisationer.

Ansökan gäller en nyetablering av en verksamhet som inte tidigare tillståndsprövats och som enligt 6 § miljöbedömningsförordningen (2017:966) alltid ska antas medföra en betydande miljöpåverkan.

Ärendets handläggning

Ansökan om tillstånd kom in till Miljöprövningsdelegationen den 20 februari 2020 och sändes efter komplettering på remiss till Samhällsbyggnadsnämnden i Kalmar kommun och till Länsstyrelsen i enlighet med 25 § förordningen (2011:1237) om miljöprövningsdelegationer. Ansökan har kungjorts i tidningen Barometern och på Länsstyrelsen webbplats den 28 augusti 2020. Yttranden har kommit in från Samhällsbyggnadsnämnden och

Länsstyrelsen. Yttranden har översänts till sökanden som den 7 oktober 2020 kom in med synpunkter.

Sökandens yrkanden, förslag till villkor och åtaganden

Yrkanden

Sökanden, ansöker om

- tillstånd enligt 9 kap. miljöbalken till anläggning för djurhållning med 4 900 platser för slaktgrisar,
- verkställighetsförordnande samt
- undantag från kravet att upprätta en statusrapport.

Förslag till villkor

Sökanden föreslår följande villkor:

- Flytgödseln ska de första tre åren provtas en gång per år så att representativa prover erhålls. Analys av gödseln ska minst omfatta total-N, NH₄-N, P, K och torrsubstans. När analysresultat visar sig vara stabila kan provtagning av gödsel ske mera sällan, dock alltid efter ändringar i foderstaten.
- Spridning av gödsel ska ske enligt en årligen upprättad gödslingsplan med syfte att fastställa optimala gödselgivor. Gödslingsplanen ska baseras på aktuell markkarta och aktuell analys av flytgödselns innehåll av växtnäring (N, P, K).
- Spridning av flytgödsel ska ske med släpslang eller annan, ur miljösynpunkt likvärdig eller bättre, teknik.
- Skyddszoner ska finnas längs vattendrag inom eller i anslutning till spridningsarealerna. Zonernas bredd ska anpassas efter risken för ytavrinning från åkern men bredden ska vara minst sex meter. Mindre skyddszon, minst en meter breda, ska finnas vid diken och dräneringsbrunnar inom eller i anslutning till spridningsarealerna. Skyddszonerna ska ständigt vara bevuxna. De får inte gödslas eller sprutas med växtskyddsmedel. I undantagsfall får de brytas och sås om.
- Stallet ska förses med gödselkylning för att minska ammoniakavgången.
- Nya flytgödselbehållare ska förses med tak.
- Buller från verksamheten får inte ge upphov till högre ekvivalent ljudnivå utomhus vid bostäder än vad som anges nedan.

50 dBA vardagar måndag – fredag kl. 06.00 – 18.00

40 dBA kl. 22.00 – 06.00

45 dBA övrig tid

Högsta momentana ljudnivå mellan kl. 22.00 – 06.00 får inte överstiga 55 dBA.

Efterlevnaden ska kontrolleras, på tillsynsmyndighetens begäran, genom antingen immissionsmätning eller närfältsmätning och beräkning. Mätfrekvens och metod ska framgå av kontrollprogrammet.

Åtaganden

- Stallet kommer att förses med kylslingor i gödselrännor och ammoniakrening.
- Utgödslingssystemet ska vara tätt.
- Fosforgödslingen kommer att anpassas efter markkarteringsresultat genom att använda precisionsgödsling och köra med styrfiler för fosfor. Det innebär högst 15 kg P/ha och år på jordar i fosforklass V och i klass IV B gödsling efter grödornas behov.
- Kommunalt vatten kommer att användas till både djurens dricksvatten och till stalltvättning. Därmed kommer ingen påverkan genom uttag från egen brunn att ske.
- Naturvårdsverkets allmänna råd om buller från byggplatser, NFS 2004:15, kommer att följas under byggskedet.

Sökandens beskrivning av verksamheten

Av sökandens beskrivning av verksamheten framgår sammanfattningsvis följande.

Lokalisering

Anläggningen är belägen vid Karlsborg mellan Ljungbyholm och Vassmolösa. Inom 500 meter från anläggningen finns 14 permanentbostäder. Den största delen av spridningsarealerna finns kring anläggningen medan mindre arealer finns vid Ljungbylund, nordost om anläggningen, och Vallby, söder om Vassmolösa.

Området omfattas inte av någon detaljplan eller några områdesbestämmelser. Av Kalmar kommuns översiktsplan framgår bl.a. att det inte finns några bestämmelser för området. Kommunen planerar att förbättra gång- och cykelförbindelsen längs den gamla väg E22 och det finns ett utredningsområde för bostäder cirka 500 meter söder om anläggningen.

Stall

Det gamla stallet är borttaget och marken har förberetts för ett nytt stall. Det nya stallet kommer att ha en yta på ca 6 000 m² och 350 grisar samt en foderstation per avdelning i ett lösdriftsystem.

Uppvärmning och energi

Uppvärmning av det nya stallet kommer att ske genom värmeåtervinning från gödseln.

Genom att använda steglösa lågenergifläktar och LED-belysning kommer energianvändningen att minimeras.

Ventilation och rening av frånluft

Ventilationen i stallet är en s.k. hybridventilation där man kombinerar naturlig ventilation med golvutsug, vilket bidrar till både en låg energiförbrukning men också ett stabilt stallklimat. I stallet finns ett golvutsug som med ett luftflöde samlar 74 % av ammoniak som bildas i stallet och 64 % av luktgaserna. Den höga uppsamlingsgraden uppnås genom luftflödet precis ovanför gödselytan. Det innebär att förångning från gödselytan samlas in effektivt.

Den koncentrerade luften, med upp till 30 ppm ammoniak, överförs till en luftrenare som i en enda luftström först kan rena ammoniak med 91 % och sedan kan luktgaser renas med 83 %. En nettorengöring om 67 % ammoniak och 53 % lukt är därmed möjlig. Reningsanläggningen minimerar även damm.

Vid rening av ammoniak tillsätts 96 % svavelsyra, som blandas med vatten. Vätskan fördelas över munstycken och filtermaterial och när luftflödet passerar genom luftrenaren reagerar ammoniak med svavelsyran och ammoniumsulfat bildas med kväve och svavel. 3,7 kg svavelsyra används för att rena 1 kg kväve.

Det är möjligt att ta tillvara kväve från ammoniakreningen. Filtret sköljs med jämna mellanrum och sköljvattnet kan därefter spridas via sprutvätska eller flytgödsel. Vilken metod som fungerar bäst kommer att testas.

Vid reducering av lukt tillsätts 27 % natriumhydroxid som blandas i vatten och sprayas på filtermaterialet. När luften passerar genom renaren reagerar luktgaserna med natriumhydroxid och lukten reduceras. 0,034 kg natriumhydroxid per odourunit (OUe) används.

Utfodring

Utfodringen kommer att ske genom foderstationer som finns i varje avdelning. Egenproducerad spannmål, kompletterat med inköpt foderkoncentrat, kommer att användas.

Näringsinnehållet i fodret kommer att matchas med djurens näringsbehov och optimeras efter fodermedlens innehåll av råprotein och fosfor. Fodret kommer att innehålla fytas, vilket förbättrar tillgänglighet av fosfor för djuren. Fasutfodring kommer att tillämpas vilket innebär minskade fosfor- och kvävehalter i fodret och följaktligen även i gödseln. Spannmålen analyseras för varje växtslag och optimeras in i foderstaten efter analysvaren för att tillgodose djurets näringsbehov.

Vatten

Djuren kommer att ha fri tillgång till vatten via vattenniappar. Kommunalt vatten används till både djur och tvätt. Avlopp från personalutrymmen leds till kommunalt avlopp.

Inhysningssystemet för frigående grisar har mer släta ytor och knappt hälften av inredning jämfört med ett konventionellt slaktgrisstall. Blötläggning med sprinklersystem inför tvättning ger snabb tvätt och minimal vattenåtgång. Tvättvattnet leds till gödselbrunn. Vattenförbrukning per gris uppskattas till 2 500 liter per år.

Dagvatten leds via dränering till dike.

Gödselhantering

Stallgödseln kommer att gödslas ut genom vakuumutgödsling som styrs av gödseluppkomsten och gödselkonsistensen. Lagringsbehovet för stallgödsel uppgår till 12 114 m³. I Verksamheten uppkommer även 750 m³ spolvatten per år.

Efter utbyggnaden kommer det att finnas lagringskapacitet som omfattar 14 400 m³. Följande brunnar finns och planeras:

| Placering | Status | Kapacitet, m³ | Täckning |
|------------------|------------------------------|---------------------------------|-----------------|
| 1. Karlsborg | Befintlig | 400 | Svämtäcke |
| 2. Karlsborg | Befintlig, kommer att rivras | 600 | Svämtäcke |
| 3. Karlsborg | Planerad | 4 000 | Tak |
| 4. Karlsborg | Planerad | 4 000 | Tak |
| 5. Satellitbrunn | Planerad | 4 000 | Tak |
| 6. Vallby | Befintlig | 1 000 | Svämtäcke |
| 7. Vallby | Befintlig | 1 000 | Svämtäcke |

Växtodling

Växtföljden består av höstvetete, höstkorn, höstraps, ärter, klöverfröodling, vårvete och vall. Spridningsarealen på åker framgår av följande tabell.

| Fastighet | Areal, hektar |
|-----------------------------------|----------------------|
| Egen och arrenderad areal | |
| Vassmolösa 2:3 | 255 |
| Ljungby 6:2, 14:1 och 15:1 | 20 |
| Vallby 7:1 | 30 |
| Summa: | 285 |
| Skydds zoner | -0,5 |
| Egen spridningsbar areal: | 284,5 |
| Kontrakterad areal | |
| Vallby 11:1 | 80 |
| Vallby 7:1 | 35 |
| Total spridningsbar areal: | 399,5 |

Det finns även åtta hektar betesmark på fastigheten Vassmolösa 2:3.

Behovet av spridningsareal uppgår, enligt schablonberäkning, till 395 hektar medan behovet utifrån stallbalansen uppgår till 287 hektar.

Miljökonsekvensbeskrivning

Av sökandens miljökonsekvensbeskrivning framgår sammanfattningsvis följande.

Alternativ

Lokalisering och utformning

En alternativ placering innebär att anläggningen kommer närmare grannar samt att logistiken och foderhanteringen inte blir optimal.

Som alternativ är det möjligt att bygga ett stall med vanliga spaltboxar, vilket är sämre ur såväl djurskydds- som miljösynpunkt. Den planerade kylningen av stallgödsel vore möjlig att ersätta med någon typ av panna för uppvärmning. Sammantaget innebär det utsläpp till luft, hantering av aska samt högre utsläpp av ammoniak.

Nollalternativ

Nollalternativet innebär att anläggningen inte byggs och verksamheten bedrivs på samma sätt som i nuläget, d.v.s. utan djurhållning.

Råvaror, kemikalier och hushållning med resurser*Råvaror*

Råvaruanvändningen framgår av nedanstående tabell:

| Råvaror | Nuläge, ton | Planerad verksamhet, ton |
|---------------------|----------------------|---------------------------------|
| Smågrisar | - | 421 |
| Fodervete | - | 1 785 |
| Foderkorn | - | 500 |
| Foderkoncentrat | - | 669 |
| Mineralgödsel, N 26 | 105 | 77,6 |
| Höstkorn | 9,5 | 9,5 |
| Vårvete | 10 | 10 |
| Raps | 0,1 | 0,1 |
| Ärtor | 6 | 6 |
| Höstvete | 19,5 | 19,5 |
| Vall | 0,05 | 0,05 |
| Diesel | 35–40 m ³ | 35–40 m ³ |
| Eldningsolja | 8–10 m ³ | 2–3 m ³ |

Ungefär 11 500 m³ kommunalt dricksvatten kommer att ges till djuren per år.

Kemikalier

Kemikalier som används är bekämpningsmedel inom växtodlingen samt smörj- och maskinolja. I den planerade verksamheten tillkommer desinfektionsmedel, svavelsyra och ev. natriumhydroxid.

Kemikalieförrådet är utformat med ventilation, tätt golv med tröskel m.m. och är godkänt enligt gällande föreskrifter. Sprutan fylls i dagsläget på spolplattan men kommer i den planerade verksamheten att fyllas i tvätthallen, d.v.s. inomhus och under tak.

Svavelsyra och natriumhydroxid levereras och lagras vanligtvis i palltankar. Vätskan hanteras, av säkerhetsskäl, i en stängd krets utan manuell hantering.

Bästa produktval tillämpas, där möjligheter finns. Kemikalierna förvaras i originalförpackningar så att inga förväxlingar ska ske. Eventuella preparatrestorer lämnas till godkänd mottagare. Tomemballage lämnas till återvinning. Desinfektionsmedel kommer att förvaras i stallet.

Diesel lagras i nuläget i två cisterner som vardera rymmer fem kubikmeter. Cisternerna är typgodkända, invallade, utrustade med överfyllnadsskydd och står under tak, vilket minimerar risken för utsläpp. I den planerade verksamheten kommer endast en cistern att behövas varför en cistern kommer att tas bort.

Hushållning med resurser

Uppvärmning av det planerade stallet och torkning av spannmål kommer att ske genom värmeåtervinning från gödseln.

Transporter

De interna transportererna är intensiva vid skörd och gödselkörning, medan de externa transportererna sker kontinuerligt under året. Transporterna kommer att öka i och med att djurhållningen återetableras. Antalet årliga transporter framgår av följande tabell:

| Typ av transport | Nuläge | Planerad verksamhet | Tider |
|-------------------------|--------|---------------------|-------|
| Foder | - | 25 | 04–22 |
| Djur | - | 100 | |
| Stallgödsel till gården | 60 | - | 06–18 |
| Gödsel till arealer | - | 140 | 06–18 |
| Skördeprodukter | 50 | 15 | |
| Gödsel internt | - | 300 | |

Skyddsåtgärder

Gödseltransporter till spridningsarealer som inte finns i anslutning till gården sker med lastbil.

Avfall

Avfall som uppkommer i verksamheten framgår av följande tabell:

| Avfallstyp | Avfallskod | Nuläge | Planerad verksamhet | Förvaringsplats |
|-------------------|--------------------|-------------------|----------------------------|------------------------|
| Däck | 16 01 03 | Några få | Några få | Maskinhall |
| Färg | 08 01 11, 20 01 27 | Lite | Lite | Verkstad |
| Spillolja | 13 02 08 | 200 l | 200 l | Verkstad |
| Oljefilter | 16 01 07 | 10 st. | 10 st. | Verkstad |
| Gödselsäckar | 02 01 04 | 10 m ³ | 10 m ³ | Maskinhall |
| LED-lampor | 20 01 21 | - | Få | Verkstad |
| Dunkar | 02 01 99 | 10 m ³ | 10 m ³ | Maskinhall |
| Kadaver | 02 01 02 | - | 150–300 | Container |
| Metallskrot | 02 01 10 | Lite | Lite | Container |
| Blybatterier | 16 06 01 | 10 kg | 10 kg | Verkstad |

Skyddsåtgärder

Kadaver kommer att tas omhand av externt företag för destruktion. Innan kadaver hämtas sker lagring i särskilda byttor. Det farliga avfallet förvaras i speciella utrymmen innan det transporteras till olika mottagare. Transporterna sker av särskilda transportörer med transporttillstånd. Plast lämnas till återvinning.

Vattenförekomster och miljö kvalitetsnormer för vatten

Den största delen av åkerarealen ligger inom avrinningsområdet mellan Ljungbyån och Hagbyån som avvattnas direkt till Kalmarsunds kustvatten. En del avvattnas inom Ljungbyåns avrinningsområde – Råsbäcken och Råsbäcken–Holmabäcken, medan arealen i Vallby avvattnas till Hagbyån. Samtliga ytvattenförekomster har måttlig

ekologisk status där orsakerna i Kalmarsund beror på näringsämnen och orsakerna i övriga vattenförekomster främst beror på morfologiska faktorer.

Grundvattenförekomsten Vassmolösaåsen har god kemisk status och god kvantitativ status medan grundvattenförekomsten Sedimentär berggrund Kalmar har god kemisk status och otillfredsställande kvantitativ status.

Skyddsåtgärder

Arealerna markkarteras och spridning av gödsel sker utifrån grödornas behov och markkarteringen. Skyddszoner finns kring vattendrag och luften från stallet renas. Verksamheten berör inte några andra påverkansfaktorer än näringsämnen. Skyddsåtgärderna innebär att verksamheten inte bidrar till någon försämring av den ekologisk ytvattenstatusen i vattenförekomsterna.

Gällande föreskrifter avseende bekämpningsmedel och stallgödsel följs. Det bidrar till att den kemiska grundvattenstatusen inte kommer att påverkas av verksamheten. Eftersom endast kommunalt vatten kommer att användas påverkas inte heller den kvantitativa statusen.

Utsläpp till vatten

Utlakningen av nitrat beräknas uppgå till 26 resp. 29 kg per hektar och år i nuläget resp. för den planerade verksamheten. Den genomsnittliga utlakningen i Kalmar kommun uppgår i genomsnitt till 32 kg per hektar och år. Fosforförlusterna uppgår till cirka 128 kg per år från samtliga spridningsarealer.

Skyddsåtgärder

Bland annat följande skyddsåtgärder vidtas för att minimera påverkan på vatten:

- Analys av flytgödsel.
- Gödsling med släpslang i växande gröda.
- Deltagande i Greppa Näringen.
- Skyddszoner kring vattendrag.
- Regelbundna markkarteringar genomförs för att kunna anpassa fosforgödsling till fosforhalter i marken.
- Aktivt arbete för att minimera markpackning, vilket bl.a. minskar fosforförluster.
- Användande av modern teknik med styrfiler och GPS för spridning av gödsel.
- Se till att det finns tillräckligt med spridningsareal och lagringskapacitet för att alltid kunna välja en lämplig tid för gödselspridning.
- Snabb nedmyllning av gödseln vid spridning på obevuxen mark.

- Vårplöjning av mark som inte ska höstsås.

Utsläpp till luft

Utsläpp till luft sker från stall samt lagring och hantering av stallgödsel. Ungefär 47 % av ammoniakemissionerna kommer från stall, 22 % från lagring och 31 % från spridning. Ammoniakförlusten uppgår årligen enligt schablonberäkningar till 9 394 kg från stall, 720 kg från lagring och 5 708 kg från spridning.

Skyddsåtgärder

Stallet kommer att förses med kylning av stallgödseln och rening av frånluften, vilket begränsar de årliga utsläppen av ammoniak från stallet till ungefär 2 150 kg. Alla planerade brunnar kommer att förses med tak vilket minimerar utsläppen från lagringen. Stallgödsel sprids med släpslang i växande gröda och snabb nedmyllning sker vid spridning på obevuxen mark för att minimera ammoniakförlusterna.

Växtodling och växtnäringsbalans

En markkartering genomfördes under hösten 2019.

Överskottet av kväve per hektar förändras från 82 kg i nuläget till 145 kg vid fullt utbyggd verksamhet. För fosfor är det i nuläget en brist med fyra kilo per hektar medan det vid utökad produktion beräknas ett överskott med tre kilo per hektar. Kalium är i nuläget balanserad med ett kilo överskott per hektar, medan det vid planerad verksamhet finns ett överskott med 17 kg per hektar.

Buller och lukt

Buller

Ljud uppstår från transporter av djur, foder och stallgödsel samt i samband med att den nya anläggningen ska byggas. Ljudnivån begränsas genom att stallets naturliga ventilation kombineras med golvutsug som är mycket tystgående. Foderkök och övrigt utfodringssystem är placerade inomhus eller i slutna silos. I övrigt genererar stallet inget buller och kommer att bli mycket tystare jämfört med de gamla stallarna. Eftersom alla ljudkällor i stallet är inbyggda är ljudnivån utomhus så låg att det inte går att fastställa några mätbara ljudnivåer utomhus.

Flertalet externa transporter kommer att ske på vardagar och under dagtid. Krav kommer att ställas på aktuella leverantörer om lämpliga leveranstider och lågbullrande bilar.

Interntransporter koncentreras till vardagar och dagtid samt optimeras genom bra logistik. Traktorer och övriga gårdsmaskiner är utrustade med ljuddämpare enligt lag. Bullerstörningarna under den vanliga driften bedöms därför inte påverka omgivningen.

Byggnation sker under en begränsad tid och i huvudsak under mindre störningskänslig tid under dygnet. Ljudnivåerna i Naturvårdsverkets allmänna råd om buller från arbetsplatser kommer att följas.

Lukt

Risken för luktolägenheter varierar inom verksamheten. En ständig källa till lukt är ammoniakavgången från stall vilket minimeras genom bra utgödslingsrutiner, installation av gödselkylningen och genom installation av luftrening. Risken för luktolägenhet minskar därmed påtagligt. Det är möjligt att rena luften från lukt ytterligare till en driftskostnad av cirka tio kronor per levererad gris. Eftersom ammoniakrening och gödselkylning bidrar till en påtaglig minskning av lukt bör det vara tillräckligt, i vart fall tills effekterna av ammoniakreningen är kända. I gödselbrunnar kommer påfyllning att ske under täckning. Gödseln kommer att spridas med släpslang och brukas ned så fort som möjligt där den sprids på obevuxen mark. Under de 50 år som det har funnits grisar på gården, i mindre moderna stall, har det aldrig klagats på lukt. Den förhärskande vindriktningen är sydvästlig, vilket innebär att ingen granne får vind från stallarna under ungefär 300 dagar per år.

Genom ovan beskrivna åtgärder kommer inte luktolägenheter att uppstå.

Naturvärden

En naturvärdesinventering har utförts enligt svensk standard i området där anläggningen ska byggas. Området har under lång tid varit utsatt för återkommande störningar. Antalet arter är få och vanligt förekommande. Många av de kvaliteter som kan förväntas i en sådan miljö saknas. Värdena varierar mellan visst naturvärde och obetydligt naturvärde.

Skyddsåtgärder

Sandiga slänter med en längd på cirka 150 meter kommer att anläggas längs stallets västra långsida. Det innebär att slänterna bli längre än tidigare. Sökanden är med i ett projekt som främjar pollinatörer vilket bl.a. innebär att olika åtgärder vidtas såsom att senarelägga klippning av vägkanter där det är möjligt och att så in fleråriga blomsterblandningar vid åkerkanter eller på träda. På det sättet hittar insekter lättare mat i odlingslandskapet.

Statusrapport

Steg 1–3 enligt Naturvårdsverkets vägledning om statusrapporter har genomförts. Av utredningen framgår att såväl befintlig som planerad verksamhet medför mycket liten risk för föroreningsskada. Därför upprättas inte någon statusrapport.

BAT-slutsatser

Samtliga BAT-slutsatser kommer att uppfyllas.

Inkomna yttranden

Av de yttranden som kommit in framgår bl.a. följande.

Samhällsbyggnadsnämnden i Kalmar kommun

Tillstånd kan meddelas under förutsättning att följande punkter regleras i beslutet:

- Vilka åtgärder som ska genomföras för att minimera ammoniakutsläppen från stallarna. Detta med BAT i åtanke, för att minska verksamhetens miljöpåverkan i form av övergödning och försurning av vattendrag.
- Gödsling på klass V-jordar ska regleras så att tillförd mängd fosfor är mindre än grödans behov för att på så sätt sänka markens innehåll av fosfor.
- Utgödsling, lastning och transport av gödseln ska ske utan risk för förorening av grundvattnet.
- Lagring och provtagning av gödsel ska regleras i tillståndet.
- Gödselmottagare och kopia på dokumentation över bortförd gödsel ska redovisas till tillsynsmyndigheten.

Länsstyrelsen

Baserat på uppgifter i ansökan beräknas utlakningen av kväve öka med tre kilo per hektar, vilket ger en totalt ökad utlakning av cirka 1 200 kg kväve efter beskrivna åtgärder.

Berörd kustvattenrecipient har otillfredsställande status avseende näringsämnen och förbättringsbehov utifrån miljö kvalitetsnormerna. Sökanden bör därför vidta ytterligare åtgärder, såsom anläggande av våtmarker, för att minska belastning på recipienterna. En avvägning kring fler och mer ingripande åtgärder på landskapsnivå behöver göras.

Det finns inte något att invända mot ansökan utifrån kultur- och fornminnen eller vad gäller översiktsplaner eller detaljplaner.

Områdena verkar inte ha några högre naturvärden enligt naturvärdesinventeringen. Det finns däremot sandiga slänter som kan vara viktiga för insekter, bl.a. steklar. Med tanke på att regeringen har beslutat att pollinerare är viktiga och att Länsstyrelsen ska arbeta för

att gynna pollinerare bör sökanden kompensera eventuell förlust av viktiga sandiga miljöer för insekter. Det bör övervägas att föreskriva om kompensationsåtgärder vid en tillståndsgivning.

Sökandens synpunkter

Sökanden har bl.a. lämnat följande synpunkter:

Det är i ansökningshandlingarna redovisat hur pollinatörer gynnas och hur längden på sandiga slänter utökas i samband med byggandet av det nya stallet. I verksamheten kommer det endast att finnas flytgödsel varför stupalagring inte är akutellt.

Miljöprövningsdelegationens bedömning

Miljökonsekvensbeskrivning

Miljöprövningsdelegationen anser att miljökonsekvensbeskrivningen, som bifogats ansökan, i allt väsentligt uppfyller kraven enligt 6 kap. miljöbalken med hänsyn till verksamhetens art och omfattning.

Statusrapport

Miljöprövningsdelegationen bedömer utifrån sökandes redovisning att risken är liten för att verksamheten medför föroreningskada inom det område där verksamheten avses bedrivas och att det därför inte krävs en statusrapport enligt 1 kap. 23 § industriutsläppsförordningen (2013:250).

Industriutsläppsverksamhet

Den sökta verksamheten berörs av BAT-slutsatser för intensiv uppfödning av gris, i enlighet med Europaparlamentets och rådets direktiv 2010/75/EU.

Av 1 kap. 13 § industriutsläppsförordningen följer att slutsatser om bästa tillgängliga teknik (Best Available Technique) ska användas som referens vid tillståndsprövning.

Miljöprövningsdelegationen bedömer att verksamheten, om den bedrivs i enlighet med villkoren i detta beslut och om de åtgärder som redovisas i ansökan vidtas, kommer att vara förenlig med kravet på bästa tillgängliga teknik.

Tillåtlighet

Val av plats, planförhållanden och hushållningsbestämmelser

Av 2 kap. 6 § första stycket miljöbalken framgår bl.a. att för verksamheter ska det väljas en sådan plats att ändamålet ska kunna uppnås med minsta intrång och olägenhet för människors hälsa och miljön. Enligt andra stycket ska bestämmelserna i 3 och 4 kap.

endast tillämpas i fall som innebär en ändrad användning av markområden. Av tredje stycket framgår att tillstånd inte får meddelas i strid med gällande detaljplan eller områdesbestämmelser.

Inom 500 meter från anläggningen finns 14 bostäder, där avståndet till den närmaste bostaden uppgår till cirka 140 meter. Störande lukt kan vid vissa väderförhållanden uppkomma från t.ex. stall och vid hantering av stallgödsel. Det nya stallet kommer att utrustas med en reningsanläggning som minimerar utsläppen av ammoniak, vilket även bidrar till att lukten är mindre än från traditionella stall. Viss lukt får dock accepteras i en jordbruksbygd. Flytgödselbrunnar kommer att förses med täckning. Av ansökan framgår att ljudet från verksamheten kommer att underskrida de nivåer som framgår av Naturvårdsverkets vägledning om industri och annat verksamhetsbuller.

Under förutsättning att de åtgärder som sökanden redovisat i ansökan genomförs och att föreskrivna skyddsåtgärder i detta beslut följs, bedömer Miljöprövningsdelegationen att verksamheten bör kunna bedrivas på sökt plats utan oacceptabla störningar för närboende.

Den föreslagna anläggningen ligger på en fastighet som varken omfattas av någon detaljplan eller några områdesbestämmelser. Av gällande översiktsplan, antagen av Kommunfullmäktige i Kalmar kommun den 17 juni 2013 framgår bl.a. att anläggningen inte ligger i något område vars markanvändning regleras. Miljöprövningsdelegationen finner att verksamheten är förenlig med den kommunala översiktsplanen.

Grundläggande och särskilda bestämmelser i 3 och 4 kap. miljöbalken om hushållning av mark och vatten är tillämpliga, vilket innebär att verksamheten eller åtgärden ska gå att förena med en från allmän synpunkt lämplig användning av mark- och vattenresurser.

Inga riksintressen enligt 3 och 4 kap. miljöbalken berörs av verksamheten.

Miljö kvalitetsnormer

Verksamheten är belägen i ett avrinningsområde som berör ytvattenförekomsterna Ljungbyån: Råsbäcken-Holmabäcken (SE627976-152149), Råsbäcken (SE627855-151630), Hagbyån: mynningen n v s Kalmarsund-Svartabäcken (SE627367-151681) och N v s Kalmarsunds kustvatten (SE563100-161500).

Vattenförekomsten Ljungbyån har måttlig ekologisk status med en tidsfrist till år 2027 för att uppnå god ekologisk status. Förekomsten bedöms i statusklassificeringen ha god status med avseende på näringsämnen, men måttlig status med avseende på fisk och hydromorfologi. Tillförlitlighetsklassificeringen är medel.

Vattenförekomsten Råsbäcken har måttlig ekologisk status med en tidsfrist till år 2027 för att uppnå god ekologisk status. Förekomsten bedöms i statusklassificeringen ha måttlig status med avseende på fisk och näringsämnen. Tillförlitlighetsklassificeringen är medel.

Vattenförekomsten Hagbyån har måttlig ekologisk status med en tidsfrist till år 2027 för att uppnå god ekologisk status. Statusklassificeringen grundar sig på kvalitetsfaktorn fisk. Tillförlitlighetsklassificeringen är medel.

Vattenförekomsten N v s Kalmarsunds kustvatten har måttlig ekologisk status med en tidsfrist till år 2027 för att uppnå god ekologisk status. Förekomsten är bl.a. påverkad av för höga halter av näringsämnen. Tillförlitlighetsklassificeringen är hög.

Verksamheten berör ytvattenförekomster främst genom läckage av näringsämnen från jordbruksmark samt utsläpp till luft av ammoniak. Sökanden har åtagit sig att installera en reningsanläggning för att minimera utsläppen av ammoniak, vilket innebär att utsläppen kommer att bli betydligt lägre än från grisanläggningar som normalt finns i Sverige. I villkor regleras bl.a. hantering av stallgödsel och foder samt utsläpp av tvätt- och spolvatten. Utsläppen till vatten kommer enligt Miljöprövningsdelegationens bedömning därför inte att leda till någon påverkan på möjligheterna att uppfylla miljökvalitetsnormerna eller någon påverkan på enskilda påverkansfaktorer som ingår i statusklassificeringen.

Området där verksamheten bedrivs berör grundvattenförekomsterna Nybroåsen vid Vassmolösa (SE627524-151840) och Kalmarkustens sandstensformation (SE628995-153160).

Miljökvalitetsnormerna för grundvattenförekomsterna är fastställd till god kvantitativ status och god kemisk status. Den nuvarande kvantitativa statusen i vattenförekomsten Kalmarkustens sandstensformation är otillfredsställande.

Verksamheten berör inte den kvantitativa statusen i grundvattenförekomsterna eftersom endast kommunalt vatten kommer att användas. Genom de villkor som fastställs avseende hantering av organiska gödselmedel kommer verksamheten, enligt delegationens bedömning, inte att leda till någon försämring av statusen i grundvattenförekomsterna eller till att miljökvalitetsnormerna inte kan följas. Genom att inte längre ta vatten från egen brunn kommer det snarare att förbättra möjligheterna att uppnå god kvantitativ status i Kalmarkustens sandstensformation.

Miljö kvalitetsmål

Verksamheten berör bl.a. miljö kvalitetsmålen Begränsad klimatpåverkan, Bara naturlig försurning, Frisk luft, Giftfri miljö, Levande sjöar och vattendrag, Ett rikt odlingslandskap och God bebyggd miljö.

Luften från stallet kommer att renas från ammoniak, vilket även bidrar till att reducera lukt. Lagringsbehållare för organiska gödselmedel kommer att förses med tak, vilket minimerar utsläpp av bl.a. ammoniak och lukt. Skydds zoner kommer att finnas till vattendrag för att minimera utsläppen av näringsämnen till vatten. I verksamheten kommer kommunalt vatten att användas, vilket innebär att närboendes ev. vattentäkter inte riskerar att påverkas. Uppvärmning kommer att ske genom att utnyttja värmen i stallgödseln och i normalfallet krävs inte någon annan uppvärmning. Djurproduktionen har, enligt ansökan, ett högt foderutnyttjande och åtgärder vidtas för att undvika spill av stallgödsel och foder. Sandiga slänter kommer att anläggas intill stallet för att gynna bl.a. steklar. Sökanden ingår i ett projekt som främjar pollinatörer, vilket bl.a. innebär att vägkanter slås senare än normalt och att blomsterblandningar sås vid vägkanter och trädor. Transporter förekommer företrädesvis på vardagar under dagtid.

Miljöprövningsdelegationen anser vid en samlad bedömning att verksamhetens positiva inverkan på miljömålen är större än de negativa.

Sammanfattande tillåtighetsbedömning

Sammantaget bedömer Miljöprövningsdelegationen att den föreslagna platsen för verksamheten kan accepteras och verksamheten bedöms tillåtlig under förutsättning att de åtgärder som sökanden redovisat i ansökan genomförs och föreskrivna villkor i detta beslut följs.

Motivering av villkor

Villkor 1 – allmänna villkoret

Det allmänna villkoret innebär att sökanden är skyldig att följa vad som uppgivits i ansökan och vad sökanden i övrigt åtagit sig i ärendet om inget annat sägs i detta beslut. Av ansökningshandlingarna framgår att sökanden åtagit sig att bland annat:

- Sprida flytgödsel med släpslang eller annan, ur miljösynpunkt likvärdig eller bättre, teknik.
- Använda kommunalt vatten till djurens dricksvatten och till stalltvättning.
- Följa Naturvårdsverkets allmänna råd om buller från byggplatser under byggskedet.

Villkor 2 och 3 – utsläpp till vatten

Hantering av tvätt- och spolvatten, som t.ex. kan innehålla viss andel rengöringsmedel och näringsämnen, kan förorena eller påverka mark och vatten vid utsläpp. Det finns därför miljömässiga skäl att reglera hanteringen av sådant vatten för att minimera risken för att mark eller vatten ska förorenas eller påverkas negativt. Sökanden har angett att tvätt- och spolvatten leds till gödselbrunn.

Skyddszoner kring vattendrag minskar ytavrinning, erosion och läckage av näringsämnen från åkermark. Det bidrar till att risken för att negativt påverka den ekologiska statusen i vattenförekomsterna minskar. Villkoret bör fastställas i huvudsaklig överensstämmelse med det som sökanden har föreslagit.

Villkor 4–5 – utsläpp till luft

Ammoniak bidrar till övergödning och försurning varför utsläppen bör begränsas för att statusen i vattenförekomster ska kunna följas och miljö kvalitetsmålen uppnås. Villkoren överensstämmer med det som sökanden föreslagit eller åtagit sig.

Villkor 6–11 – hantering av gödsel och foder, gödselplan samt markkartering

Spill av organiska gödselmedel och foder kan innebära att det uppstår en negativ påverkan på miljön eller människors hälsa och därför bör åtgärder vidtas för att minimera denna risk. Tiden är en viktig faktor för när spill kan bli en olägenhet. Därför bör spill tas om hand så snart det är praktiskt möjligt. Sökanden har angett att spill inte brukar förekomma och att risken för spill minimeras genom att använda bästa möjliga teknik.

Villkoren om tak på behållare för organiska gödselmedel samt analys av gödsel som sökanden föreslår är miljömässigt motiverade åtgärder och har stöd i praxis.

Analys av jordens näringsinnehåll i form av markkartering skapar möjlighet till anpassad gödsling på skiftesnivå. För att fördela stallgödseln optimalt och för att minimera risken för övergödning på vissa åkrar, krävs kännedom om jordarnas växt näringsinnehåll. Markkartering bör därför genomföras med maximalt tio års mellanrum för att följa växt näringsstatusen i jorden och för att få ett bra planeringsunderlag för gödsling på enskilda skiften. Sökanden har angett att en gödslingsplan kommer att tas fram och att gödslingen kommer att anpassas efter resultat från markkartering.

Med växt näringsbalans avses en balans som upprättas mellan tillförsel och bortförsel av näringsämnen. Den är ett värdefullt verktyg vid analys av anläggningens växt närings-hushållning.

Villkor 12 – buller

Villkoret kan fastställas i enlighet med nivåerna i Naturvårdsverkets vägledning om industri- och annat verksamhetsbuller så som sökanden föreslagit. Av ansökan framgår att ljudet från verksamheten är så lågt att det är svårt att mäta samt att transporter i huvudsak kommer att ske på vardagar under dagtid. Villkoret bör därför kunna innehållas även om några beräkningar inte har redovisats. Det bör vara tillräckligt att ange kontrollfrekvensen och metoden i kontrollprogrammet eftersom ljudnivån uppges vara låg.

Villkor 13 – kemiska produkter och avfall

Det är viktigt att förvaring, lagring och hantering av kemiska produkter och avfall sker på ett betryggande sätt och i övrigt så att eventuellt spill och läckage kan samlas upp och omhändertas på ett miljömässigt lämpligt sätt. Riskanalys kan användas för att avgöra om det inte är rimligt med invallning för en specifik produkt eller ett specifikt avfall.

Det är inte möjligt att vid en tillståndsprovning förutse vilka kemiska produkter och typer av flytande farligt avfall som kan förekomma i framtiden, särskilt som utvecklingen går mot färre produkter som är skadliga för miljön. Tillsynsmyndigheten bör därför ges möjlighet att medge undantag från villkor 13.

Villkor 14 – kontrollprogram

Enligt förordningen (1998:901) om verksamhetsutövarens egenkontroll ska en verksamhetsutövare fortlöpande och systematiskt undersöka och bedöma riskerna med verksamheten från hälso- och miljösynpunkt. Resultatet ska dokumenteras. En del i egenkontrollen är att ha ett kontrollprogram. Av ansökan framgår översiktligt hur sökanden kommer att bedriva kontrollen.

Delegering till tillsynsmyndighet att fastställa villkor

Om det, trots de skyddsåtgärder som fastställts i villkor och det som sökanden har åtagit sig, uppstår olägenheter p.g.a. lukt är det lämpligt att tillsynsmyndigheten kan fastställa villkor om åtgärder för att minimera risken för att luktolägenheter uppstår. Sökanden har åtagit sig att rena frånluften i stallet från ammoniak vilket även minskar lukten. Av ansökan framgår även att det är tekniskt möjligt att ytterligare reducera lukten från stallet.

Verkställighet

Miljöprövningsdelegationen ser skäl att enligt 22 kap. 28 § miljöbalken förordna att tillståndet får tas i anspråk även om beslutet inte vunnit laga kraft. Detta mot bakgrund av att inga sakägare eller remissinstanser har haft några synpunkter vad gäller lokaliseringen

och tillåtligheten under handläggningens gång, att liknande verksamhet har bedrivits på platsen samt att inga riksintressen eller andra former av områdesskydd berörs.

Tid för igångsättning

Av ansökan framgår att verksamheten kommer att sättas igång så snart det är möjligt. Det bör därför vara rimligt att fastställa igångsättningstiden till fem år från det att beslutet vunnit laga kraft.

Sammanfattande bedömning

Miljöprövningsdelegationen har prövat verksamheten utifrån miljöbalkens mål och allmänna hänsynsregler samt med hänsyn till rådande miljökvalitetsnormer och de miljö-kvalitetsmål riksdagen fastställt. Med de åtaganden som sökanden har gjort och de villkor som föreskrivs för verksamheten bedömer Miljöprövningsdelegationen att tillstånd kan lämnas för verksamheten.

Detta beslut har fattats av Miljöprövningsdelegationen inom Länsstyrelsen i Kalmar län. I beslutet deltog ordförande Peter Jupén och miljösekreterare Anna-Lena Olsson. Föredragande har varit miljöskyddshandläggare Göran Fagerström.



Peter Jupén



Anna-Lena Olsson

Så här hanterar vi dina personuppgifter

Information om hur vi hanterar dessa hittar du på www.lansstyrelsen.se/dataskydd.

Bilagor

1. Karta över anläggningen
2. Kungörelsedelgivning och hur man överklagar
3. Kungörelse

Kopia

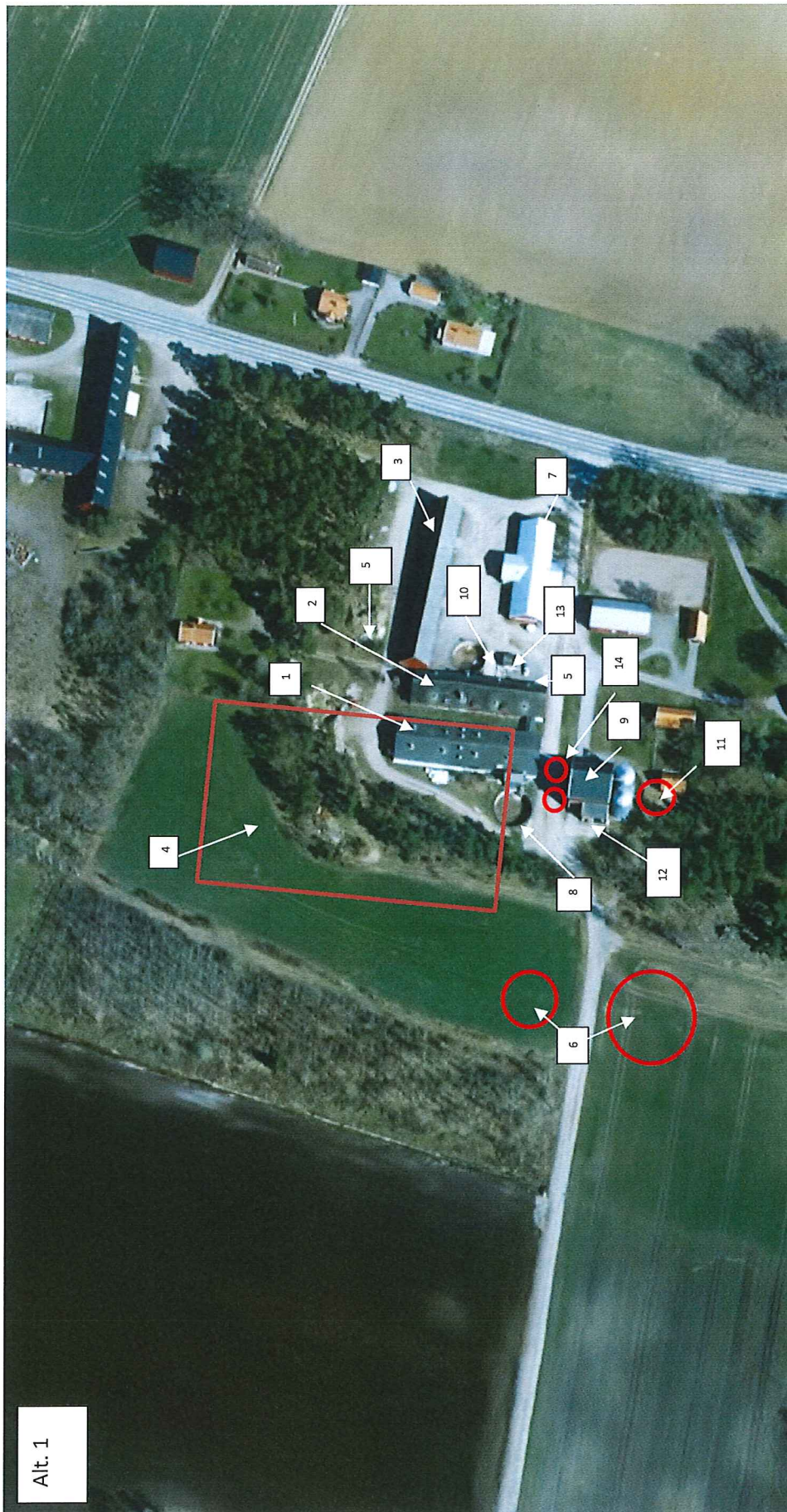
Agri-kultur i Småland AB, beate@agri-kultur.se

Naturvårdsverket, registrator@naturvardsverket.se

Havs- och Vattenmyndigheten, havochvatten@havochvatten.se

Samhällsbyggnadsnämnden i Kalmar kommun, sam.byggnadskontoret@kalmar.se

Miljöenheten, Länsstyrelsen i Kalmar län



Alt. 1

| | | | | |
|--------------------|---|---|----------------------------------|---|
| 1. Äldre grisstall | 5. Bef vattenborra | 8. Nytt personalutrymme | 11. Ny rundsilo | De båda äldre grisstallarna rivs, istället byggs ett nytt stall (röd markering). Halm- och personalutrymme finns i den nya stallbyggnaden. Ej skalenligt. |
| 2. Äldre grisstall | 6. Planerade gödselbrunnar | 9. Bef. spannmålsanläggning med två rundsilos + panna | 12. Påfyllningsplats + kemförråd | |
| 3. Lada | 7. Servicehus med kontor, tvätthall och personalutrymme | 10. Bef. spolplatta | 13. bef. panna | |
| 4. Yta, nytt stall | | | 14. 2 st nya rundsilos | |



UPPLYSNING OM KUNGÖRELSEDELGIVNING

Miljöprövningsdelegationen förordnar enligt 49 § delgivningslagen att delgivning av detta beslut ska ske genom kungörelse. Kungörelseannons införs i Barometern, på Länsstyrelsens webbplats samt i Post- och Inrikes Tidningar. Beslutet hålls tillgängligt hos Miljöprövningsdelegationen inom Länsstyrelsen i Kalmar län, Regeringsgatan 1 i Kalmar, samt hos aktförvararen, Kerstin Andersson, Samhällsbyggnadskontoret, Storgatan 35, 391 26 Kalmar.

Delgivning anses ha skett när två veckor har förflutit från datum för detta beslut, under förutsättning att kungörelsen inom tio dagar införts i ovannämnda tidningar.

HUR MAN ÖVERKLAGAR BESLUTET

Detta beslut kan överklagas hos Mark- och miljödomstolen i Växjö. Observera att överklagande skickas till Miljöprövningsdelegationen vid Länsstyrelsen Kalmar län, 391 86 KALMAR eller per e-post till kalmar@lansstyrelsen.se. Miljöprövningsdelegationen prövar om överklagande inkommit i rätt tid innan den skickas vidare till domstolen.

Överklagande ska innehålla

- diarienummer för beslutet som överklagas,
- vad som anförs mot beslutet och på vilket sätt det bör ändras,
- kontaktuppgifter så att eventuell kommunikation i ärendet kan ske effektivt.

Ombud

Om frågan hanteras via ombud ska en fullmakt för detta bifogas överklagandet.

Ytterligare upplysningar

Vid frågor, kontakta gärna som den som varit föredragande i beslutet via länsstyrelsens växel på telefonnummer 010-223 80 00.

Överklagande ska vara miljöprövningsdelegationen tillhanda senast den **17 november 2020**.



Länsstyrelsen
Kalmar län

Miljöprövningsdelegationen

Miljöfarlig verksamhet, beslut

Ove Nilsson har av Miljöprövningsdelegationen inom Länsstyrelsen i Kalmar län meddelats tillstånd enligt miljöbalken till anläggning för djurhållning med högst 4 900 platser för slaktgrisar. Verksamheten bedrivs på fastigheten Vassmolösa 2:3 i Kalmar kommun. Miljöprövningsdelegationen har godkänt miljökonsekvensbeskrivningen i ärendet och förordnat om att tillståndet får tas i anspråk även om det överklagas.

Beslutet som är förenat med vissa villkor hålls tillgängligt hos

Miljöprövningsdelegationen inom Länsstyrelsen i Kalmar län, Regeringsgatan 1 i Kalmar och hos aktförvararen, Kerstin Andersson, Samhällsbyggnadskontoret, Storgatan 35, 391 26 Kalmar.

Beslutet kan överklagas hos Mark- och miljödomstolen i Växjö genom skrivelse som lämnas till Miljöprövningsdelegationen, Länsstyrelsen i Kalmar Län, 391 86 Kalmar.

Delegationen måste ha fått skrivelsen senast den **17 november 2020**. Ange dnr. 551-1726-20.