



M Lindberg Ägg AB  
[m.lindberg.ml@gmail.com](mailto:m.lindberg.ml@gmail.com)

## **Tillstånd enligt 9 kap. miljöbalken för befintlig och utökad djurhållning**

**Tillståndsplikt B och verksamhetskod 1.10-i (djurhållning) enligt miljöprövningsförordningen (2013:251)**

### **Beslut**

Miljöprövningsdelegationen vid Länsstyrelsen Kalmar län meddelar M Lindberg Ägg AB (org.nr 556981-6753), nedan kallad Sökanden, tillstånd enligt 9 kap. miljöbalken (1998:808), MB, till uppförande och drift av anläggning för djurhållning med maximalt 1 900 djurenheter bestående av 190 000 platser för värphöns, enligt bilaga 1 huvudalternativ, på fastigheterna Musteryd 1:2 och 1:10 i Alvesta kommun.

Tillståndet gäller tillsvidare.

Miljöprövningsdelegationen medger dispens enligt 7 kap. 11 § för borttagande av stenmur och allé enligt redovisning i ansökan. Dispensen gäller endast om byggnation av stall 3, enligt bilaga 1, kommer till stånd.

Miljöprövningsdelegationen förordnar att beslutet ska gälla omedelbart utan hinder av att det inte har vunnit laga kraft.

### **Miljökonsekvensbeskrivning**

Miljöprövningsdelegationen godkänner med stöd av 6 kap. 42 § MB den till ärendet hörande miljökonsekvensbeskrivningen.

**Villkor för verksamheten**

Miljöprövningsdelegationen fastställer med stöd av 16 kap. 2 § MB och med hänvisning till hänsynsreglerna i 2 kap. MB följande villkor för verksamheten.

*Allmänt*

1. Om inte annat följer av övriga villkor ska verksamheten bedrivas i enlighet med vad Sökanden angett i ansökningshandlingarna och i övrigt åtagit sig i ärendet.

*Djurstall*

2. Fodret ska innehålla fytas och fasutfodring ska tillämpas för att minimera fosfor- och kväveinnehållet i gödseln.
3. Ströbäddarna i stallen ska hållas torra. Golven ska ha god värmeisolering och ska vara torra innan strömateriäl läggs ut. Vattennipplar i stallen ska utformas så att risken för att spillvatten når golvet och gödselbädden minimeras.
4. Stalltemperatur och ventilation ska styras noggrant så att fukt minimeras. Utsläppen ska ske på sådant sätt att damm och luktolägenheter för närboende inte uppstår.
5. Värmeväxlare eller utrustning med likartad effekt ska installeras på samtliga värphönsstallar inom fem år efter att tillståndet tagits i anspråk.

*Lagring och hantering av stallgödsel*

6. Stallgödsel ska lagras på gödselplatta eller i gödselhus. Stallgödseln ska, senast sex månader efter att tillståndet tagits i anspråk, lagras så att nederbörd eller annat vatten förhindras att nå gödseln.
7. Hantering av stallgödsel och fodermedel inom anläggningen ska ske på sådant sätt att spill och läckage till omgivningen förebyggs och begränsas och så att olägenheter inte uppkommer för närboende. Om eventuellt spill ändå uppstår ska detta tas omhand omedelbart.
8. Skriftliga avtal ska finnas med gödselmottagare. Ändringar av gödselmottagare ska redovisas till tillsynsmyndigheten.
9. Stallgödseln ska minst en gång per år provtas så att representativa prover erhålls. Analys av gödsel ska minst omfatta total-N, NH<sub>4</sub>-N, total-P, K och torrsbstans. Gödselmottagare ska informeras om aktuell gödselanalys senast vid leverans.

*Spol- och tvättvatten från stallar*

10. Tvätt- och spolvatten från rengöring av stallar ska samlas upp i spolvattenbrunn eller annan behållare. Minst sex månaders lagringskapacitet ska finnas för lagring av spolvatten. Spridning av det förorenade vattnet ska ske på åkermark som inte är vattenmättad, översvämmad, snötäckt eller frusen.

*Stallbalans*

11. En stallbalans för verksamheten avseende kväve, fosfor och kalium ska upprättas minst en gång vart tredje år.

*Buller*

12. Buller från verksamheten får inte ge upphov till högre ekvivalent ljudnivå utomhus vid bostäder än vad som anges nedan.
  - 50 dB(A) vardagar måndag – fredag kl. 06.00 – 18.00
  - 40 dB(A) kl. 22.00 – 06.00
  - 45 dB(A) övrig tid

Högsta momentana ljudnivå mellan kl. 22.00 – 06.00 får inte överstiga 55 dB(A).

Efterlevnaden ska kontrolleras, på tillsynsmyndighetens begäran, genom antingen immissionsmätning eller närfältsmätning och beräkning. Ekvivalentvärdena ska beräknas för olika driftstillstånd under de tidsperioder som anges ovan. Mätfrekvens och metod ska framgå av kontrollprogrammet.

*Kemikalier och farligt avfall*

13. Förvaring av kemiska produkter och farligt avfall ska ske på kemikalieresistenta, täta underlag utan golvbrunnar eller andra avlopp, belägna under tak eller motsvarande nederbördsskydd. Flytande kemiska produkter och flytande farligt avfall ska förvaras inom invallning, eller annat skydd som ger likvärdig skyddsnivå. Invallningen ska rymma den inom invallningen förvarade största behållarens volym plus 10 % av övrig lagrad volym som förvaras inom invallningen. Saneringsmedel ska finnas tillgängligt och förvaringsplatser ska vara tydligt skyltade.

*Biotopskyddsdispens– Villkor och kompensationsåtgärder*

14. Rivning av stenvuren ska ske med stor försiktighet och eventuella grod- och kräldjur som upptäcks ska tillåtas ge sig iväg innan arbetet återupptas.
15. Stenar som tas bort från befintlig stenvur ska läggas upp, som en likartad stenvur, på annan plats i solbelyst och öppet läge längs med en åkermark. Området intill den nya stenvuren ska skötas så att ingen igenväxning sker. Större stenar ska placeras underst och grävas ner minst 0,5 m under markytan, mindre stenar ska läggas ovanpå för att bygga upp en stenbädd.
16. För varje alléträd som avverkas ska minst ett nytt träd planteras på lämplig plats utmed en väg eller i öppet landskap som en allé. Träden som planteras ska vara inhemska lövträd. Avverkning av befintliga alléträd där fåglar häckar får inte ske under perioden mars-juli.
17. Kompensationsåtgärderna ska utföras senast sex månader efter att de dispensgivna åtgärderna utförs. En redogörelse och fotodokumentation som visar hur angivna kompensationsåtgärder har utförts ska lämnas in till tillsynsmyndigheten senast tre månader efter att arbetet har slutförts.

*Kontroll*

18. För verksamheten ska finnas ett kontrollprogram, som möjliggör en bedömning av om villkoren följs. I kontrollprogrammet ska anges mätmetoder, mätfrekvens och utvärderingsmetoder. Kontrollprogrammet ska inges till tillsynsmyndigheten senast tre månader efter att tillståndet tagits i anspråk. Kontrollprogrammet ska därefter revideras vid behov av tillståndshavaren på eget initiativ efter samråd med tillsynsmyndigheten.
19. Förstagångsundersökning (besiktning) av anläggningen ska utföras av oberoende sakkunnig besiktningsman senast sex månader efter att den utökade verksamheten enligt detta tillstånd har satts igång. Förslag på besiktningsman och program för undersökningen ska inlämnas till tillsynsmyndigheten i god tid innan besiktningen påbörjas. Undersökningsrapporten ska inges till tillsynsmyndigheten. Därefter ska periodiska undersökningar (besiktningar) ske i den omfattning som bedöms rimlig efter medgivande av tillsynsmyndigheten.

## Delegering till tillsynsmyndigheten

Miljöprövningsdelegationen överlåter med stöd av 19 kap. 5§ och 22 kap. 25 § 3 st MB åt tillsynsmyndigheten att fastställa eventuella ytterligare villkor beträffande:

- Lagring av stallgödsel (villkor 6)
- Skyddsåtgärder för att minska utlakning av växtnäring från värphönsens rasthagar

## Statusrapport

Enligt nu gällande 22 kap. 1 § första stycket 7 MB ska en tillståndsansökan för en IED-anläggning innehålla en statusrapport när detta krävs enligt bestämmelserna i industriutsläppsförordningen (2013:250). Miljöprövningsdelegationen bedömer efter granskning av ansökningshandlingarna och annat som framkommit i ärendet att någon statusrapport inte behövs i förevarande ärende.

## Tid för igångsättning

Om verksamheten inte har satts igång inom sju år från det att tillståndet vann laga kraft förfaller tillståndet. Om verksamheten endast delvis har satts igång inom sju år från det att tillståndet vann laga kraft förfaller tillståndet i övriga delar.

## Ianspråktagande

Tillståndshavaren ska skriftligen meddela tillsyns- och tillståndsmyndigheten när denne tar tillståndet i anspråk.

## Återkallelse av tidigare beslut

Miljöprövningsdelegationen återkallar med stöd av 24 kap. 3 § första stycket 6 MB av Miljöprövningsdelegationen vid Länsstyrelsen Kalmar län tidigare meddelade tillstånd den 19 april 2013 (dnr 551-4737-12).

Återkallelsen gäller från och med att beslutet har vunnit laga kraft och tillståndet har tagits i anspråk.

## Särskilda upplysningar

Med tillsynsmyndighet avses i detta beslut för närvarande Nämnden för myndighetsutövning i Alvesta kommun förutom när det gäller biotopskyddet. För biotopskyddet är Länsstyrelsen i Kronobergs län för närvarande tillsynsmyndighet.

Miljöprövningsdelegationen erinrar om att meddelat tillstånd enligt 9 kap. MB inte befriar verksamhetsutövaren från skyldighet att rätta sig efter vad som föreskrivs i andra bestämmelser. Nedan följer exempel på bestämmelser som kan aktualiseras.

Sökanden bör utreda och bedöma om uttaget av vatten utgör tillståndspliktig vattenverksamhet enligt 11 kap. MB. Detta prövas i så fall av Mark- och miljödomstolen.

Förutom de krav som följer av tillståndet, ska fjäderfäanläggningar även följa BAT-slutsatser eftersom de omfattas av Industriutsläppsförordningen (2013:250). BAT-slutsatser publicerades i början av 2017. Utsläppsvärden, så kallade BAT-AEL (BAT-Associated Emission Levels) är strikta krav, det vill säga de får inte överskridas. Senast den 21 februari 2021 ska utsläppsvärdena klaras.

Miljöprövningsdelegationen erinrar om bestämmelserna i 2 kap. 10 § kulturmiljölagen (1988:950). Om en fornlämning påträffas under grävning eller annat arbete, ska arbetet avbrytas. Den som leder arbetet ska omedelbart anmäla till Länsstyrelsen att en fornlämning påträffats.

## **Redogörelse för ärendet**

### **Tidigare beslut**

Miljöprövningsdelegationen har genom beslut den 19 april 2013 med dnr 551-4737-12, meddelat sökanden tillstånd till befintlig och utökad anläggning för äggproduktion med maximalt 1 340 djurenheter bestående av 134 000 platser för värphöns.

### **Prövningsgrund**

Grunden för prövningsplikt finns i 9 kap. 6 § MB och preciseras i 1 kap. 3 § Miljöprövningsförordningen (2013:251). Verksamheten omfattas av tillståndsplikt B och verksamhetskod 1.10-i: Anläggning för djurhållning med mer än 40 000 platser för fjäderfä.

Verksamheten omfattas även av Industriutsläppsförordningen (2013:250) och kategoriseras enligt punkt 6.6 a industriutsläppsdirektivet (2010/75/EU), det vill säga intensiv uppfödning av fjäderfä med mer än 40 000 platser.

### **Samråd**

Avgränsningssamråd enligt 6 kap. 29 § MB har ägt rum den 24 maj 2018 med närvaro av företrädare för sökanden, Länsstyrelsen, kommunen och LRF. Samråd med enskilda som kan antas särskilt berörda har skett genom skriftlig information till närboende inom 500 meter från verksamheten.

Ansökan gäller en verksamhet som enligt 6 § miljöbedömningsförordningen (2017:966) alltid ska antas medföra en betydande miljöpåverkan.

Detta innebar att ett samråd har hållits med en vidare krets i enlighet med 6 kap. 30 § MB. Samrådet har genomförts genom information till Jordbruksverket, Naturvårdsverket, Havs- och Vattenmyndigheten, Myndigheten för samhällsskydd och beredskap, Trafikverket, Eon, Naturskyddsföreningen i Alvesta och hembygdsföreningen i Moheda. Sökanden har också annonserat i ortspressen.

### **Ärendets handläggning**

Ansökan om tillstånd inkom till Miljöprövningsdelegationen den 7 november 2018 och sändes efter komplettering på remiss den 18 juli 2019 till Nämnden för myndighetsutövning i Alvesta kommun och till Länsstyrelsen i Kronobergs län (i enlighet med 25 § förordning (2011:1237) om miljöprövningsdelegationer). Ansökan har kungjorts i ortspressen den 26 juli 2018. Yttrande från Länsstyrelsen i Kronoberg har inkommit den 27 augusti och från Nämnden för myndighetsutövning den 12 september. Sökanden har inkommit med bemötande den 16 september.

### **Sökandens yrkanden och förslag till villkor**

Sökanden har i ansökan framfört följande yrkanden och förslag till villkor.

#### *Yrkanden*

Sökanden ansöker om tillstånd för befintlig och utökad verksamhet för totalt 190 000 platser för värphöns vilket omfattar 1 900 djurenheter.

Sökanden yrkar på verkställighetsförordnande och önskar att få ta del av förslag till beslut.

Sökanden yrkar på dispens från 7 kap. 11 § MB för borttagande av stenmur samt allé.

Sökanden yrkar på en tidsperiod på sju år för igångsättning av hela verksamheten. Som skäl anges att marknaden styr vilken typ av ägg som efterfrågas. Därför är det svårt att avgöra vilket stall som kommer att byggas först. Den stora investeringen kräver en tidsperiod på ca 7 år för påbörjad byggnation av hela den planerade utökade verksamheten.

#### *Villkorsförslag*

- Fodret ska innehålla fytas och fasutfodring ska tillämpas för att minimera fosfor- och kväveinnehåll i gödseln.
- Stalltemperatur och ventilation ska styras så fukt minimeras. Ventilationsflödet ska anpassas för att reducera ammoniakutsläpp. Vattennipplar i stallar ska utformas så att risk minimeras för att spillvatten når golvet.

- Gödsel ska lagras i gödselhus eller på tät platta. Gödseln på gödselplatta och i gödselhus ska lagras så att nederbörd eller annat vatten förhindras att nå gödseln.
- Tvätt- och spolvatten från rengöring av stallar ska samlas upp i spolvattenbehållare eller annan behållare som väl rymmer den uppkomna volymen. Utspridning av vattnet ska ske på åkermark.
- Gödseln ska minst en gång per år provtas så att representativa prover erhålls. Analys av gödseln ska minst omfatta total-N, NH<sub>4</sub>-N, P, K och torrsubstans. Gödselmottagarna ska informeras om växtnäringsinnehållet.
- Flytande eller lättlösliga kemikalier, oljeprodukter och avfall (inkl farligt avfall) ska förvaras och hanteras så att utsläpp till mark och ytvatten inte kan ske genom läckage, spill eller olyckshändelse. Utrymmen för förvaring av flytande kemikalier och avfall ska ha täta golv eller vara invallade.
- Buller från verksamheten får inte ge upphov till högre ekvivalent ljudnivå utomhus vid bostäder än vad som anges nedan.  
50 dB(A) vardagar måndag-fredag kl. 06.00-18.00  
40 dB(A) kl. 22.00-06.00  
45 dB(A) övrig tid  
Högsta momentana ljudnivån mellan kl. 22.00-06.00 får inte överstiga 55 dB(A). Efterlevnaden ska kontrolleras på tillsynsmyndighetens begäran, genom antingen immissionsmätning eller närfältsmätning och beräkning. Ekvivalentvärden ska beräknas för olika driftstillstånd under de tidsperioder som anges ovan.
- För verksamheten ska finnas ett kontrollprogram som möjliggör en bedömning av om villkoren följs. I kontrollprogrammet ska anges mätmetoder, mätfrekvens och utvärderingsmetoder.

### **Sökandens beskrivning av verksamheten**

Den nuvarande verksamheten är belägen på fastigheterna Musteryd 1:2 och 1:10 i Alvesta kommun. Idag finns två stall med 22 700 (stall 1) respektive 53 300 platser (stall 2) för värphöns vilket sammantaget innebär 760 djurenheter. Den planerade verksamheten innefattar en tillbyggnad med 18 000 platser i stall 1. Huvudlokaliseringen av nya stall är på åkermark väster om befintliga stall. Ett nytt stall kommer att ha antingen 36 000 platser för utevärphöns eller 24 000 platser för värphöns som producerar ekologiska ägg. Det fjärde stallet med 60 000 platser kan antingen byggas med två avdelningar eller delas upp i två byggnader med 30 000 platser i vardera. En befintlig väg kommer att flyttas och anläggas öster om befintliga stall. Längs med vägen som idag finns väster om stallarna finns en stenmur och alléträd som delvis också behöver tas bort.



Stallen kommer att utrustas med gödselmattor med skrapor under. Stallgödsel transporteras ut ur stallarna till hårdgjorda plattor som kommer att förses med tak. Dricksvatten tillförs genom nipplar med spillkopp och utfodring sker sex gånger per dag. Äggen går via transportband till ett packeri där de grovsorteras. Slutförpackning sker på ett annat företag. Trasiga ägg, ca 5 - 10 kg per dag, skickas med döda höns till Svensk lantbrukstjänst. Sökande har installerat värmeväxlare i ett av de befintliga stallen och ytterligare två värmeväxlare installeras under 2019. Sökanden upplever en positiv effekt på stallmiljö på grund av värmeväxlare.

Ett av de nya stallen kommer att ha värphöns som har möjlighet att vara ute i gräsbevuxna rastgårdar. Beroende av vilket system som väljs kommer krav på inomhusyta per höna att variera. Värphöns som producerar ekologiska ägg kräver mer utrymme jämfört med frigående utehöns. Den planerade rastgården i anslutning till stall 4 har en yta på antingen 9,6 ha för ekohöns eller 14,4 ha för frigående utehöns. Jordarten i rasthagarna är sandig mojord.

Idag produceras ca 2 000 ton (2 800 m<sup>3</sup>) klet/djupströgödsel med en ts-halt på drygt 40 %. I den planerade verksamheten kommer ca 5 000 ton (6 800 m<sup>3</sup>) att produceras. All gödsel är KRAV-godkänd och förmedlas av HS gödsel förmedling kontinuerligt till växtodlingsföretag. Sökanden har ingen egen växtodling. Det finns en befintlig gödselplatta med tak som har kapacitet att lagra 2 500 m<sup>3</sup> gödsel. Sökanden har redogjort för olika alternativ för lagring av stallgödsel från den utökade verksamheten. Antingen kommer den befintliga gödselbehållaren att öppnas upp och kompletteras med tak. Ett annat alternativ är att riva behållaren och bygga ett gödselhus med plåttak och 2 - 3 meter höga betongväggar. Dessa alternativ skulle skapa lagringskapacitet för ca 3 500 – 4 300 m<sup>3</sup> stallgödsel. Det finns även ett äldre stall på 700 m<sup>2</sup> där gödsel skulle kunna lagras.

Vid tvättning av stallar kommer den planerade verksamheten att använda 500 m<sup>3</sup> vatten. En spolvattenbrunn på 400 m<sup>3</sup> kommer att anläggas och vattnet sprids på åkermark i närområdet.

Behovet av spridningsareal för stallgödseln är idag 480 ha. För den utökade verksamheten kommer 1 251 ha att behövas. Det är stor efterfrågan på ekologisk stallgödsel som används på växtodlingsgårdar i södra Sverige.

Sökandens verksamhet är ansluten till Svenska Ägg. Därmed utförs regelbundna kontroller och certifiering av äggen. Förutom egenkontrollprogrammet så genomförs LRF:s miljöhusesyn regelbundet. Sökanden har lantbruksutbildning och kompetensutveckling sker genom branschens kurser m.m.

**Miljökonsekvensbeskrivning (sammanfattning)**

Sökandens verksamhet ligger utanför detaljplanelagt område i en skogs- och jordbruksbygd. Inom 500 meter från ansökt verksamhet finns en permanentbostad samt tre fritidshus.

Huvudlokaliseringen är placerad väster om de två befintliga stallen på åkermark. Den alternativa lokaliseringen är öster om stallarna i skogsmark. Fördelen med huvudlokaliseringen är bättre anslutning till befintliga anläggningar, bra och jämna markförhållanden och genomtänkta transportflöden. Sökanden anser det angeläget att nya stallbyggnader smälter väl in i den övriga gårdsbilden. Den nuvarande produktionen utgör nollalternativet.

Foderförbrukningen kommer att öka från 3 000 ton till 7 000 ton per år. Fodret innehåller fytas. Vattenuttag sker genom egen djupborrad brunn och förbrukningen ökar från 5 800 m<sup>3</sup> till ca 14 500 m<sup>3</sup>. Tillgången på vatten är god i området och uttaget bedöms inte påverka allmänna eller enskilda intressen. Djuren får dricksvatten från spillvattenkoppor vilket undviker onödigt spill. Avloppsvatten från packeri och personalutrymme leds till trekammarbrunn med infiltration. Dagvatten från tak och vägar leds via dränering till omgivande mark. Det föreligger ingen översvämningsrisk inom aktuellt område.

Bullerkällor är transporter och ventilationsfläktar. De mest frekventa transporterna sker av foder, ägg och stallgödsel. Fodertransporterna kommer att öka från 1,5 till 3,75 gånger per vecka och äggtransporter från verksamheten ökar från 2 till 3 gånger per vecka. Gödsel förmedlingen sker idag 4 gånger per månad och ökar till 10 gånger per månad efter utökning. Transporter av livdjur, djur till slakt, strömedel, kadaver och övriga förnödenheter sker endast någon/några gånger per månad och beräknas inte öka nämnvärt. Ventilationsfläktar sitter invändigt och är inbyggda i trummor. Extrafläktar används bara vid extremt varm väderlek.

Risken för luktolägenheter varierar inom företaget och härrör främst från ammoniakavgång från stallar och gödsel. Åtgärder såsom värmexlare och gödsellagring under tak begränsar ammoniakavgång och kommer därför även att begränsa luktolägenheter.

Det årliga ammoniakutsläppet från dagens verksamhet har beräknats med Jordbruksverkets dataprogram, VERA, till 11 487 kg. Efter utökning kommer utsläppen att öka till 28 275 kg ammoniak. Programmet ger en grov uppskattning och tar inte hänsyn till ammoniakbegränsande åtgärder som genomförs i stallar. Sökanden har redovisat följande åtgärder som görs idag och som planerar att genomföras i nya stallar:

- God värmeisolering i stallar.
- Styrdd ventilation och temperaturmätning fler gånger per dag
- Fasutfodring och foderoptimering
- Lagring av stallgödsel under tak eller med täckning
- Skrapor under gödselmattor med utgödsling flera gånger i veckan
- Minimerat spill från vattennipplar
- Installation av värmeväxlare i alla stallar

Sökanden har beräknat kostnader för att installera teknik för torkning av stallgödsel på gödselband och kostnader för värmeväxlare. Kostnaden för stallgödseltorkning bedöms som alltför höga. Värmeväxlare har redan installerats på befintliga stallar och bedöms som en prisvärd teknik utifrån både ökad produktion och sänkta ammoniakhalter.

Kemikalier används sparsamt och det är främst desinfektionsmedel och olika typer av oljor som används. Preparaten är inlåsta i förråd och hanteras enligt gällande regler. Förbrukningen av desinfektionsmedel kommer mer än fördubblas. Dieselmängden ökar från 2,5 m<sup>3</sup> till 5 m<sup>3</sup>. Fordon tankas på bensinmack vid behov.

Avfallet består av kadaver, plast, metallskrot och brännbart. Det farliga avfallet utgörs av lysrör, spillolja, oljefilter, blybatterier och el-avfall. Med en utökad produktion kommer vissa avfallsslag att öka såsom mängden kadaver, lysrör, el-, plast- och brännbart avfall samt metallskrot. Transporterna till återvinningsstation sker delvis av sökanden.

Dagens elförbrukning uppgår till 200 000 kWh och kommer att öka till 500 000 kWh efter utökning. Stallarna är välisolerade och det krävs inte mycket tillskottsvärme i värphönsstallar. Det finns lågenergi- och LED-belysning. En optimalt fungerande ventilation liksom god rengöring och underhåll av ventilationsfläktar minskar även energiförbrukningen.

Verksamheten ligger utanför nitratkänsligt område. Det ligger inom ett delavrinningsområde som avrinner till Dansjön via Mohedaån. Båda vattenförekomsterna har måttlig ekologisk status. Till grund för bedömningen i Dansjön finns ett vattenprov från 2005 som visar påverkan av näringsämnen (fosfor). Sökandens verksamhet är inte belägen i närheten av något större dike. Påverkan från värphönsens utevistelse i rasthagarna bedöms inte vara betydande. Marken kommer att vara bevuxen och tar upp tillförda näringsämnen från gödseln och bedöms inte försämra ytvattenförekomsternas ekologiska status.

## **Inkomna yttranden**

**Nämnden för myndighetsutövning i Alvesta kommun** har i yttrande anfört att ansökan om tillstånd kan tillstyrkas.

**Länsstyrelsen i Kronobergs län** har i yttrande anfört att tillstånd kan ges med motivering att sökanden har redovisat tillräckliga skyddsåtgärder för att begränsa olägenheter för hälsa och miljö.

## **Sökandens synpunkter**

Sökanden har i bemötandet av yttrandena inget att erinra.

## **Miljöprövningsdelegationens bedömning**

### **Miljökonsekvensbeskrivning**

Miljöprövningsdelegationen anser att miljökonsekvensbeskrivningen, som bifogats ansökan, i allt väsentligt uppfyller kraven enligt 6 kap. MB med hänsyn till verksamhetens art och omfattning. Den specifika miljöbedömningen kan därmed i enlighet med 6 kap. 42 § MB slutföras.

### **Tillåtlighet**

#### ***Miljöbalkens mål***

Av 1 kap. 1 § i MB framgår att bestämmelserna syftar till att främja en hållbar utveckling som innebär att nuvarande och kommande generationer tillförsäkras en hälsosam och god miljö. En sådan utveckling bygger på insikten att naturen har ett skyddsvärde och att människans rätt att förändra och bruka naturen är förenad med ett ansvar för att förvalta naturen väl.

#### ***Val av plats och planförhållanden***

För en verksamhet eller åtgärd som tar i anspråk ett mark- eller vattenområde ska det enligt 2 kap. 6 § MB väljas en plats som är lämplig med hänsyn till att ändamålet ska kunna uppnås med minsta intrång och olägenhet för människors hälsa och miljö. Vidare framgår att tillstånd inte får ges i strid med en detaljplan eller områdesbestämmelser.

Enligt Boverkets allmänna råd 1995:5 ”Bättre plats för arbete” anges 500 meter som riktvärde för skyddsavstånd för djurhållning i lantbruk. Anläggningen ligger i skogs- och jordbruksbygd ca 3 km nordost om Moheda, utanför detaljplanelagt område. Den närmsta grannbostaden ligger drygt 80 meter från anläggningen. Övriga bostadshus ligger 200 till 400 meter från verksamheten. Störande moment kan vara lukt från gödselhantering och från stallar samt buller från transporter och ventilation. Delegationen konstaterar att den dominerande vindriktningen i området är från sydväst vilket innebär att eventuell lukt

från stallarna normalt inte bör drabba de närmaste bostäderna, som ligger i annan riktning. Åtgärder kommer att vidtas i stallarna och avseende lagring av gödsel för att begränsa utsläppet av ammoniak och andra luktande ämnen. Själva anläggningen bedöms inte orsaka något betydande buller. Transporterna till och från anläggningen kommer förvisso att öka, men bedöms som acceptabla då veckotransporterna av foder och ägg ökar från ca 2 gånger per vecka till 3 - 4 gånger. Resterande transporter av förnödenheter och gödsel beräknas ske cirka 2 – 10 gånger per månad.

Utifrån ovanstående förutsättningar, att de åtgärder som Sökanden redovisat i ansökan genomförs samt att föreskrivna skyddsåtgärder i detta beslut följs bedömer Miljöprövningsdelegationen att verksamheten bör kunna bedrivas utan oacceptabla störningar för närboende.

Fastigheten omfattas inte av någon detaljplan eller liknande bestämmelser och Miljöprövningsdelegationen bedömer att verksamheten är förenlig med den kommunala översiktsplanen som anger att bosättning och byggande på landsbygden ska främjas. Av planen framgår även att enda sättet att bibehålla ett öppet landskap är att det finns ekonomiska förutsättningar för fortsatt jordbruksdrift och djurhållning.

#### ***Hushållningsbestämmelser (riksintresse)***

Eftersom det är fråga om ändrad användning av marken där stallarna kommer att byggas, är de särskilda bestämmelser i 3 och 4 kap. MB om hushållning med mark och vatten tillämpliga. Detta innebär att verksamheten eller åtgärden ska gå att förena med en från allmän synpunkt god användning av mark- och vattenresurser.

Det är framförallt åkermark som kommer att tas i anspråk för de nya stallarna. Rasthagar för värphönsen kommer delvis att anläggas i skogsmark. Åkermark utgör inget riksintresse men är av nationell betydelse enligt 3 kap. 4 § MB. Bestämmelsen anger att ”Brukningsvärd jordbruksmark får tas i anspråk för bebyggelse eller anläggningar endast om det behövs för att tillgodose väsentliga samhällsintressen och detta behov inte kan tillgodoses på ett från allmän synpunkt tillfredsställande sätt genom att annan mark tas i anspråk.”

Miljöprövningsdelegationen bedömer att den aktuella åkermarken förvisso kommer att försvinna för produktion av grödor, men verksamheten kommer att producera livsmedel av annat slag. Den aktuella åkermarken bedöms också som mindre bördig utifrån sin beskaffenhet, storlek och läge och därmed anser miljöprövningsdelegationen att den är mindre brukningsvärd.

Verksamheten kommer även att innefatta utevistelse för värphönsen vilket kräver betingelser som lämpar sig för detta. Det krävs t.ex. möjlighet för hönorna att utföra sina naturliga behov som att sprätta, leta mask och beta gräs. Detta torde vara lämpligare på åkermark, än i kuperad och stenrik skogsmark. Med beaktande av att de nya byggnaderna ska uppföras i anslutning till befintlig anläggning och lokaliseringen utifrån andra aspekter bedöms vara lämplig, anser miljöprövningsdelegationen att verksamheten är förenlig med hushållningsbestämmelserna.

### ***Natur***

Cirka 400 meter sydväst om verksamheten ligger två, utifrån sina naturvärden, av Skogsstyrelsen utpekade områden. Det är dels ett bokskogsområde på 4,5 ha och dels ett område på 1 ha som karaktäriseras av stark sluttning med ett stort inslag av senvuxna träd och värdefull kryptogamflora. I närheten av dessa skogsområden finns även betesmarker som har inventerats avseende natur- och kulturvärden. Ängs- och betesmarksinventeringen är en kvalitativ inventering som är tänkt att omfatta Sveriges mest värdefulla ängs- och betesmarker. Floran i de aktuella betesmarkerna utgörs av vanliga ängsmarksarter. Verksamhetens läge i förhållande till dessa skulle kunna innebära påverkan genom utsläppen av ammoniak med risk för en förändring av floran mot ett större inslag av kvävegynnade växter. Den förhärskande vindriktningen är från sydväst vilket innebär att områdena inte ligger inom den största riskzonen för ammoniaknedfall. Sökanden vidtar åtgärder för att minska ammoniakutsläpp. Miljöprövningsdelegationen anser därmed att verksamheten inte kommer att innebära någon betydande skada på de aktuella biotoperna.

### ***Miljö kvalitetsnormer och utsläpp till vatten***

Enligt 5 kap. 3 § MB ska myndigheter och kommuner ansvara för att miljö kvalitetsnormer följs. År 2016 fastställde vattenmyndigheterna miljö kvalitetsnormer för vatten i enlighet med förordningen (2004:660) om förvaltning av kvaliteten på vattenmiljön.

Anläggningen ligger inom ett delavrinningsområde med benämningen ”Inloppet i Dansjön”, som avvattnas till vattenförekomsten Lekarydsån: Danssjön – Stråken, WA28717470. Denna vattenförekomst har måttlig ekologisk status beroende på fysisk påverkan. Statusen för näringsämnen är god status men ligger precis på gränsen till måttlig status. Klassningen är baserad på analyser av totalhalten fosfor för åren 2013 - 2018 vid en station som ingår i Mörrumsåns samordnade recipientkontroll.

Lekarydsån rinner ut i Dansjön, WA44239952. Den sammanvägda ekologiska statusen för Dansjön är klassad till måttlig med avseende på näringsämnen. Klassningen är baserad

på 3 analyser av totalhalten fosfor i oktober 2017 - 2018 vid en station vid Dansjöns utlopp. Miljökvalitetsnormen är god ekologisk status 2027.

Verksamhetens påverkan på omgivande mark och vatten är i huvudsak orsakad av ammoniaknedfall. Ammoniak i vatten omvandlas till ammonium och har en direkt övergödande samt försurande effekt. Sökanden har åtagit sig att utföra åtgärder för att minska utsläppen av ammoniak i stallar och under lagring.

Spridning av gödsel ingår inte i aktuell provning eftersom sökanden saknar egen spridningsareal. Stallgödseln förmedlas till mottagare med spridningsareal på olika platser i södra Sverige.

Dagvatten från tak leds via dränering i mark. Föroreningsgraden i detta vatten bedöms som låg och omhändertagandet som acceptabelt.

Utsläpp av spol- och tvättvatten från djurstallar avleds till spolvattenbrunn och sprids på åkermark vilket är ett vedertaget sätt att sprida denna typ av förorenat vatten. Spridning bör ske under vegetationsperioden och får inte ske när marken är vattenmättad, översvämmad, snötäckt eller frusen. Ett krav som följer av föreskrivet villkor.

Idag sker utsläpp av tvättvatten från packeriet till slambehållare och infiltrationsanläggning. Det sker en daglig rengöring av golv och maskin med en förbrukning på ca 50 - 100 liter vatten per dag, vilket kan betraktas som en mindre mängd i sammanhanget. Mängden vatten beräknas inte öka nämnvärt efter utökning. Miljöprövningsdelegationen bedömer att detta vatten ändå kan ha relativt hög föroreningsgrad och bör omhändertas på annat sätt för att inte riskera att påverka infiltrationsbädden negativt. Den är avsedd för att bara omhänderta sanitärt avloppsvatten enligt beslut från miljöförvaltningen.

Miljöprövningsdelegationen bedömer att rasthagarna på sikt kan utgöra en risk för utlakning av växtnäring. Värphöns kan näppeligen livnära sig på betning av gräs utan utfodras huvudsakligen med inköpt foder, vilket innebär att det sker en succesiv uppgödning inom rasthagar och framförallt närmast stallet. Ett pågående projekt "Det är inne att vara utehöna", (Stiftelsen Lantbruksforskning, projektnr. O-16-23-751) för utveckling av hållbara system för utgående värphöns, har pekats ut följande riskfaktorer för miljöpåverkan:

- Antal hönstimmar i rastgården
- Hönsens fördelning i rastgården
- Rastgårdens egenskaper

I projektet testas olika marktäckande material såsom grus, sand och kalk. Det undersöks vilket material som har bäst förmåga att binda fosfor.

Miljöprövningsdelegationen bedömer att tillräckliga skyddsåtgärder kommer att vidtas för att så långt som möjligt förebygga ammoniakavgång och minska utsläpp av näringsämnen till yt- och grundvatten. Miljöprövningsdelegationen bedömer att ett tillstånd till ansökt verksamhet inte försvårar möjligheterna att uppnå föreskrivna miljö kvalitetsnormer i berörda vattenförekomster. Eftersom det inte är helt klarlagt vilken påverkan på mark och vatten som nyttjande av rasthagarna kommer att ha anser Miljöprövningsdelegationen att tillsynsmyndigheten ska ges möjlighet att föreskriva ytterligare villkor för att minska läckage av näringsämnen.

#### ***Ammoniakutsläpp till luft***

Nedfall av oorganiskt kväve i de sydöstra delarna av Sverige varierar mellan 5-10 kg per hektar och år vilket ligger över den kritiska belastningen på 5 kg per hektar och år som gäller för barrskog (Luftvårdsförbundet 2017). Det finns idag ingen tendens till att utsläppen minskar. Överskridandet kan leda till påverkan på markvegetationen i skogsekosystem samt risk för läckage av nitrat till yt- och grundvatten. Utsläppen har även en försurande effekt. Cirka hälften av kvävet som släpps ut från djurstallar faller ned inom en radie på 5 mil från utsläppskällan, beroende av torr- och våtdeposition. Ammoniak som deponeras på marken tas till största delen upp av växtligheten och kan påverka ekosystem i känsliga biotoper.

Det finns i dagsläget inga verksamheter som mäter de verkliga utsläppen från sina verksamheter. Utsläppen beräknas istället utifrån schabloner i dataprogram framtaget av Jordbruksverket. Det går i dessa beräkningar inte att tillgodogöra sig åtagna åtgärder.

En viktig åtgärd för att begränsa ammoniakbildningen i djurstallet är att ströbädden hålls tunn och torr. Goda förutsättningar för detta finns om stallet är försett med isolerat golv och konstruerat så att fukt inte tränger upp underifrån. Golvvärme är en bra åtgärd men är inte tillämpligt i värphönsstallar. Vattenförsörjningen till djuren bör ske med minimalt spill från vattenniappar. Enligt SLU:s rapport 2009:12 kan ammoniakavgången minska med drygt 50 % genom torkning av stallgödsel till torrsbstanshalt över 50 % jämfört med otorkad gödsel.

Det har också stor betydelse för ammoniakavgången att utgödsling sker ofta i stallar med frigående värphöns. När ett nytt stall byggs blir placeringen av frånluftsdon viktiga både för djur- och arbetsmiljö och för avgången av ammoniak från stallet. En annan åtgärd som



nämns i rapporten är att ge tillsatsvärme vintertid i stallar med frigående höns. Att rena frånluften med skrubber eller biofilter är ytterligare en åtgärd.

Sökanden har redovisat åtgärder som genomförs i befintliga stallar och som även kommer att tillämpas i planerade stallar i syfte att minska ammoniakemissionerna.

Sökanden har kört en värmeväxlare under vintern och erfarenheten av denna är god. Värmeväxlare används främst för att sänka energiförbrukningen, men som en bieffekt uppnås även sänkta ammoniakutsläpp. I Sverige saknas utvärdering av tekniken. Sökanden har inkommit med en rapport från ADAS, ett brittiskt forskningsinstitut, som har studerat ammoniakutsläpp från två fjäderfästall. Det ena stallet hade värmeväxlare vilket det andra stallet saknade. Mätning skedde av ammoniakhalten i luften i stallet och fläktarnas ventilation. Försöket omfattade fyra omgångar med fjäderfän. Resultatet visar att utsläppen av ammoniak från stall med värmeväxlare var 47 % av utsläppen från kontrollstallet utan värmeväxlare. Det bedöms att huvudorsaken till de sänkta ammoniakutsläppen är lägre fuktinnehåll i ströbädden. Slutsatsen är att värmeväxlarens effekt på ammoniakutsläpp är både signifikanta och faktiska.

Det förbättrade stallklimatet ger förutom sänkta ammoniakhalter även sänkt foderförbrukning och ökad äggproduktionen. Tekniken är beprövad och erbjuder en möjlighet att minska ammoniakutsläppen. Miljöprövningsdelegationen villkorar därför att installation av värmeväxlare eller annan teknik med likartad effekt, ska ske på alla stallar inom en femårsperiod.

Miljöprövningsdelegationen anser att de åtgärder som Sökanden har åtagit sig i stallar och vid hantering av stallgödsel sker med beprövad teknik och är rimliga att genomföra och bedömer sammantaget att föreskrivna krav är tillräckliga för att förebygga ammoniakavgång från verksamheten.

### ***Skyddade biotoper***

Vissa biotoper i jordbrukslandskapet omfattas av ett generellt biotopskydd enligt 7 kap. 11 § MB. Det är t ex stenrösen, stenmurar och alléer. Syftet med skyddet är att bevara den biologiska mångfalden. Bestämmelsen innebär ett förbud att bedriva verksamheter eller utföra åtgärder som kan komma att skada naturmiljön och biotopens livsbetingelser.

Sökanden har ansökt om dispens för att ca 75 m av en stenmur längs den befintliga vägen samt fem till sex alléträd som står i eller bredvid muren kommer att behöva tas bort. Vägen kommer att flyttas och en stallbyggnad med omgivande gårdsplan planeras att byggas där dessa biotoper nu finns. Eftersom stenmuren och allén ligger i anslutning till åkermark bedömer miljöprövningsdelegationen att de omfattas av biotopskyddet.

Dispens från biotopskyddet kan ges om det finns särskilda skäl. En avvägning ska göras mellan det allmänna intresset av att bevara en skyddad biotop intakt och det enskilda intresset av att få genomföra en dispensökt åtgärd.

De utpekade biotoperna har skyddats eftersom de utgör viktiga livsmiljöer, tillflyktsorter och spridningskorridorer för växt- och djurarter. Till följd av rationaliserad markanvändning har denna typen av biotoper minskat starkt i vissa delar av landet och främst i öppna slättlandskap med stora åkerskiften med odling av monokulturer. Den aktuella verksamheten ligger i skogs- och jordbruksbygd som utmärks av en mosaik av skog, åkermark och naturbetesmarker. Stenmurar och stenrösen finns i större mängd än på de stora slätterna och stenplockning har varit nödvändigt för att kunna bruka markerna. Det kan därför antas att det finns fler biotoper av samma slag i närområdet.

Miljöprövningsdelegationen bedömer att platsen för stallarna är den lämpligaste utifrån de faktorer som sökanden har uppgivit såsom ett sammanhängande gårdscentrum med optimala logistiska förhållanden till befintliga stallar. Miljöprövningsdelegationen bedömer mot bakgrund av detta att det finns särskilda skäl för att medge dispens från biotopskyddet. Vid den avvägning som ska göras mellan allmänna och enskilda intressen finner miljöprövningsdelegationen att det enskilda intresset att utöka verksamheten på platsen väger tyngre. Dispens från biotopskyddet ska därför medges.

Enligt 16 kap. 9 § miljöbalken får ett beslut om dispens förenas med skyldighet att utföra eller bekosta särskilda åtgärder för att kompensera det intrång i allmänna intressen som verksamheten medför. Syftet med sådana kompensationsåtgärder är att minska den skada på naturmiljön som kan bli följden av en dispensbeviljad åtgärd. Därför ska en likvärdig biotop återskapas. Sökanden har åtagit sig att både uppföra en ny stenmur samt plantera nya alléträd. För att skapa en likvärdig biotop ska placeringen vara jämförbar och i detta fall i anslutning till åkermark. Miljöprövningsdelegationen bedömer att det finns förutsättningar att föreskriva om kompensationsåtgärder enligt 16 kap 9 § miljöbalken.

### ***Miljö kvalitetsmål***

Verksamheten berör flera miljö kvalitetsmål på olika sätt. De nationella miljö mål som främst berörs är *Bara naturlig försurning*, *Ingen övergödning* och *Grundvatten av god kvalitet*. Förutsatt att verksamheten inriktas mot att så långt som möjligt begränsa ammoniakutsläpp från stallar och stallgödselhantering, rena spol- och tvättvatten från förorenande ämnen samt tillse att en god kvantitativ status i grundvattnet upprätthålls, anser Miljöprövningsdelegationen att verksamheten inte motverkar en utveckling mot miljö målen i sådan omfattning att ett tillstånd ska nekas.

***Sammanfattande tillåtighetsbedömning***

Sammantaget bedömer Miljöprövningsdelegationen att den föreslagna platsen enligt huvudalternativet i ansökan kan accepteras och verksamheten bedöms tillåtlig under förutsättning att de åtgärder som Sökanden redovisat i ansökan genomförs och föreskrivna skyddsåtgärder i detta beslut följs.

**Motivering av villkor**

Vid tillståndsprövning ska de förpliktelser som följer av MB:s allmänna hänsynsregler i 2 kap. följas och utifrån dessa regler kan tillståndsmyndigheten fastställa villkor för verksamheten vid provning.

*Allmänna villkoret*

1. Allmänna villkoret innebär att Sökanden är skyldig att följa vad som uppgivits i ansökan och vad man i övrigt åtagit sig i ärendet om inget annat sägs i detta beslut. Formuleringen är i enlighet med nuvarande praxis och innebär att ansökans innehåll och övriga åtaganden från Sökandens sida får samma juridiska status som övriga villkor i detta beslut.

*Djurstall*

2. Sökanden använder fytasfoder som förbättrar djurens fosforupptag vilket leder till att fosforinnehållet i fodret kan minskas. Mindre fosfor i fodret innebär mindre fosfor i gödseln. Sökanden tillämpar även fasutfodring som innebär att fodret anpassas efter behovet av protein i djurens olika tillväxtfaser vilket minskar överskottutfodring. Det är angeläget att hushålla med fosfor och begränsa innehållet av fosfor i gödseln. Miljöprövningsdelegationen väljer därför att villkora dessa åtgärder vilket även sökanden har åtagit sig.

3. Villkoret avser att begränsa ammoniakutsläppen från verksamheten. En torr ströbädd minskar ammoniakbildningen. Golven måste torkas upp ordentligt för att skapa bästa förutsättningar för en torr ströbädd vid en ny djuromgång. Vintertid behövs tillsatsvärme för att torka upp golven i stall med frigående höns, vilket Sökanden tillämpar. Strömedlet ska vara torrt vid utläggning i stallet.

Ett bra vattensystem utan läckage och spill leder till minskad ammoniakemission.

4. Villkoret avser att begränsa utsläppen av ammoniak och damm från verksamheten. Ett minskat ventilationsflöde innebär generellt sett en minskad ammoniakemission vilket

således bör eftersträvas. Det är dock en god djurvälstånd med låg ammoniakhalt i stallarna vilket begränsar möjligheten att dra ner på ventilationen

5. Syftet med villkoret är att minska utsläpp av ammoniak, men även att energieffektivisera verksamheten. Villkoret är i linje med sökandens åtagande.

#### *Lagring och hantering av gödsel*

6. Om vatten kommer i kontakt med fjäderfågödseln eller om gödseln utsätts för ett konstant luftflöde så ökar ammoniakavgången. Lagringen av fjäderfågödseln bör därför utformas så att gödseln hålls så torr som möjligt. Det ska ske under hela hanteringskedjan d.v.s. även på lastningsställen utanför varje stall. Sökanden har åtagit sig att sätta tak på de hårdgjorda ytorna dit stallgödseln uttransporteras för att uppnå detta. Ett gödselhus med väggar och tak skapar goda förutsättningar för att begränsa ammoniakemissionerna under lagringen. Sex månader bedöms som en rimlig tid för denna åtgärd.

7. Villkoret syftar till att minimera de risker som verksamheten innebär avseende förorening av yt- och grundvatten samt störningar för närboende.

8. Villkoret ställs för att säkerställa avsättning för stallgödseln eftersom egen spridningsareal saknas. Det möjliggör även myndighetskontroll av gödselhanteringen.

9. Växtodlare som tar emot stallgödsel ska kunna beräkna gödslingsbehovet när de upprättar en gödslingsplan. Stallgödsel är en värdefull resurs som bör användas med omsorg. Utveckling av nya fodertyper kan ändra växtnäringsinnehållet i gödseln. Torrsubstanshalten ger en indikation på att ventilation och värmeväxlare fungerar optimalt. Stallgödseln från konventionella värphönsstall respektive stall med utegånghöns bör provtas var för sig, eftersom kravet på fodret kan variera beroende på produktionsinriktning.

#### *Spol- och tvättvatten*

10. Lagringskapaciteten för spol- och tvättvatten bör vara så pass stor att spridning av det förorenade vattnet inte behöver ske när marken saknar vegetation som kan ta upp växtnäringen.

#### *Stallbalans*

11. Stallbalans är ett hjälpmedel för att följa växtnäringsflödena till och från verksamheten. Det är viktigt att kontinuerligt arbeta för att minska överskottet i balansen. Stallbalansberäkning kan även utgöra underlag vid beräkning av spridningsarealen. Dessa

beräkningar anses vara mer exakta jämfört med schablonvärden på fosforutsöndringen eftersom egna värden på näringsinnehåll och mängder kan användas. Vilken metod som används för beräkning av behovet av spridningsareal bör bestämmas i samråd med tillsynsmyndigheten.

#### *Buller*

12. Kraven är i enlighet med sökandens yrkande som följer i stort sett Naturvårdsverkets rapport 6538 Vägledning om industri- och annat verksamhetsbuller (2015).

#### *Kemikalier och farligt avfall*

13. Kraven ställs för att förhindra att kemikalier och farligt avfall inte ska kunna förorena mark och vatten, vilket skulle kunna få stora konsekvenser för grund- och ytvattnet.

#### *Biotopskydd – Villkor och kompensationsåtgärder*

14. Stenmurar utgör viktiga biotoper i jordbrukslandskapet och är därför skyddade. Minst risk för skada på fridlysta grod- och kräldjur som eventuellt övervintrar i stenvuren är det om arbetet sker under den varma säsongen (1 maj – 15 oktober).

15. Miljön kring stenmurar är ofta torr, ljus och varm vilket ger goda livsbetingelser för värmegynnade växter och djur. Som kompensationsåtgärd har föreskrivits att likvärdig mur/murar ska byggas upp. Det innebär att de stenar som tas bort från den befintliga muren används för att skapa en ny stenmur på en annan solbelyst plats i öppet läge. Om det av utrymmesskäl är svårt att hitta en lämplig plats för muren kan den delas upp i två sektioner. Eftersom en likvärdig biotop ska skapas bör den inte placeras i områden med höga naturvärden t ex en naturbetesmark. I detta fall bör stenvuren anläggas utmed eller i en åkermark. Platsen där den nya stenvuren ska byggas upp ska vid behov först röjas från sly och annan igenväxningsvegetation. Stenarna bör skakas rena från jord och andra massor så att hålrum skapas i den nya stenvuren och minskar risken för igenväxning av sly i muren. För att tillgodose den nya stenvurens funktion som övervintringslokal för bland annat grod- och kräldjur bör större stenar placeras underst och grävas ner minst 0,5 m under markytan, mindre stenar bör läggas ovanpå för att bygga upp en stenbädd.

16. Nyplantering ska ske med inhemska arter som är naturligt förekommande i trakten och som är beprövade avseende ändamål, hårdighet och uthållighet. Med tanke på trädjukdomar kan det rekommenderas att plantera mer än en trädart.

17. Sökanden ska redovisa hur kompensationsåtgärder för borttagna biotoper har genomförts. Redovisningen bör innehålla en detaljkarta och fotodokumentation som visar

lokaliseringen av den nya stenvuren/murarna och de nya träden. Det bör även redovisas vilka trädslag som har planterats. Redovisning ska senast tre månader efter genomförd åtgärd.

#### *Kontroll*

18. Bestämmelsen i 22 kap. 25 § miljöbalken förutsätter att kontrollen kan genomföras med en kombination av metoder såsom mätningar, besiktningar, indirekta mätningar och driftkontroll. Av kontrollprogrammet ska bl.a. mätmetod, mätfrekvens och utvärderingsmetod framgå. Vidare bör det av kontrollprogrammet framgå om periodiska undersökningar ska genomföras och i så fall med vilken frekvens de ska genomföras och vad de ska omfatta. Kontrollprogrammet bör upprättas i samråd med tillsynsmyndigheten och ska fortlöpande revideras vid behov. För de kontrollfrågor som inte regleras i kontrollprogrammet gäller egenkontrollförordningen (1998:901).

19. En förstagångsbesiktning ska ske sex månader efter att verksamheten i det första stallen har satts igång. Därefter bör besiktning ske med ett intervall som bedöms lämplig efter samråd med tillsynsmyndigheten.

#### **Delegering till tillsynsmyndighet att fastställa villkor**

Enligt 22 kap. 25 § tredje stycket MB (jmf med 19 kap. 5 §) får miljöprövningsdelegationen överlåta åt tillsynsmyndigheten att fastställa villkor av mindre betydelse. Sökanden har under prövningsprocessen redovisat olika alternativ för lagring av stallgödsel. Miljöprövningsdelegationen delegerar till tillsynsmyndigheten att besluta om ytterligare skyddsåtgärder för lagring av stallgödsel.

Det är i dagsläget svårt att bedöma hur de planerade rasthagarna för värphönorna kommer att anläggas och skötas. En beläggning som minskar risken för utlakning av näringsämnen bör väljas i rastgårdarna som dessutom bör vara bevuxna med gräs eller andra lämpliga växtarter. Miljöprövningsdelegationen delegerar åt tillsynsmyndigheten att följa upp detta i kommande tillsyn med möjlighet att fastställa villkor av mindre betydelse.

#### **Tid för igångsättning**

Sökanden har yrkat på en igångsättningstid på sju år för påbörjad byggnation av hela den planerade anläggningen. Motivet för att en igångsättningstid ska anges är att det tillstånd som lämnats ska bygga på att bästa möjliga teknik tillämpas (2 kap. 3 § MB). Finns ingen tidsbegränsning av hur länge ett tillstånd får tas i anspråk kan det innebära att tekniken, när tillståndet väl tas i anspråk, inte längre är den bästa eftersom en teknisk utveckling

kan ha skett under mellantiden. Miljöprövningsdelegationen bedömer att sju år kan medges.

Giltighet för biotopskyddsdispensen är inte nödvändig att begränsa i och med att en begränsning i tid följer av beslut och övriga villkor i tillståndet.

### **Verkställighet**

Miljöbalkens möjlighet att meddela verkställighetsförordnande (22 kap. 26 § MB), dvs. att tillståndsbeslutet ska gälla utan hinder av att det inte har vunnit laga kraft, ska tillämpas restriktivt och endast om motstående intressen är små eller saknas. Ett verkställighetsförordnande är ett undantag från huvudregeln om att ett beslut ska vinna laga kraft för att få tas i anspråk. Det ankommer därför på Sökanden att visa på konkreta skäl för ett verkställighetsförordnande och ange vilka nackdelar som är förknippade med att tillståndet inte får tas i anspråk omedelbart (se NJA 2012 s. 623). Sökanden har som skäl för att verkställighet ska medges angett att marknad och konjunktur skiftar vilket påverkar förhandlingsutrymmet med leverantörer av utrustning. Sökanden vill därför ha flexibilitet att reagera på marknaden för tidpunkt av byggnation. Eftersom det är fråga om utökning av en verksamhet som har funnits länge på platsen och miljöprövningsdelegationen bedömer lokaliseringen som god samt det inte har framkommit några synpunkter under ärendets handläggning anser miljöprövningsdelegationen att något lägre krav kan ställas på sökandens redogörelse. Vid en avvägning mellan sökandens intresse av att ta tillståndet i anspråk direkt och motstående intressen finner miljöprövningsdelegationen att sökandens intressen väger tyngre och att tillståndet ska gälla utan hinder av att det inte har vunnit laga kraft.

### **Statusrapport**

Verksamheten omfattas av bestämmelser i industriutsläppsförordningen och verksamhetsutövaren ska därmed (23 § i förordningen) i enlighet med den se till att det finns en statusrapport som beskriver föroreningsituationen i mark och grundvatten. En sådan rapport ”krävs dock inte om risken är liten för att verksamheten medför föroreningsskada inom det område där verksamheten bedrivs eller avses att bedrivs.”.

Sökanden yrkar på att undantas från kravet på statusrapport. Miljöprövningsdelegationen bedömer att risken är liten för föroreningsskada och att krav på framtagande av statusrapport därmed inte föreligger i aktuellt ärende.

### **Sammanfattande bedömning**

Miljöprövningsdelegationen har prövat verksamheten utifrån MB:s mål och allmänna hänsynsregler samt med hänsyn till rådande miljökvalitetsnormer och de

miljökvalitetsmål riksdagen har fastställt. Mot bakgrund av de åtaganden Sökanden gjort och de villkor som föreskrivs för verksamheten bedömer Miljöprövningsdelegationen att tillstånd kan lämnas för verksamheten.

Detta beslut har fattats av Miljöprövningsdelegationen vid Länsstyrelsen i Kalmar län. I beslutet deltog ordförande Lina Bladfors och miljöszakunnig Lotta Bohman. Föredragande har varit miljöskyddshandläggare Ann-Charlotte Olsson.

*Detta beslut har undertecknats digitalt. Handlingen är fastställd i Länsstyrelsens elektroniska dokument- och ärendehanteringssystem.*

*Du hittar information om hur länsstyrelsen behandlar personuppgifter på [www.lansstyrelsen.se/dataskydd](http://www.lansstyrelsen.se/dataskydd)*

### **Bilagor**

1. Karta över tillståndsgiven lokalisering
2. Kungörelsedelgivning och hur man överklagar
3. Kungörelse

### Kopia

Naturvårdsverket

Havs- och Vattenmyndigheten

Jordbruksverket

Aktförvararen, Alvesta kommun

Länsstyrelsen i Kronobergs län

Tillsynsmyndigheten, Nämnden för myndighetsutövning, Alvesta kommun

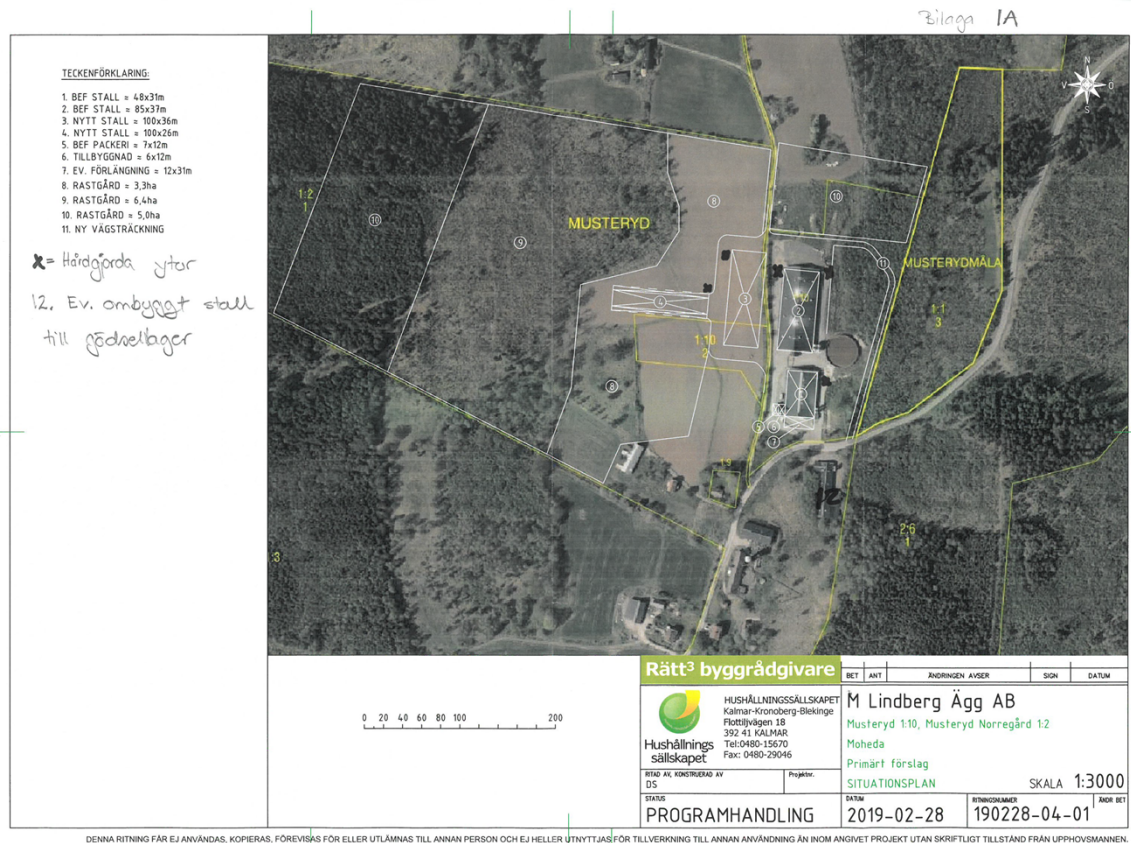
Lena Persson, Hushållningssällskapet Kalmar-Kronoberg-Blekinge

Miljöenheten



Diarienummer  
551-8971-18

## Karta över tillståndsgiven lokalisering av värphönsstallar



★ Stall 3 kan istället för ett stall för 60 000 platser för värphöns, delas upp i två byggnader med 30 000 platser i vardera stall på samma plats.

Diarienummer  
551-8971-18

## UPPLYSNING OM KUNGÖRELSEDELGIVNING

Miljöprövningsdelegationen förordnar, med stöd av 49 § delgivningslagen att delgivning av detta beslut ska ske genom kungörelse. Kungörelseannons införs i Smålandsposten och Post & Inrikes Tidningar.

Beslutet hålls tillgängligt hos Miljöprövningsdelegationen, Länsstyrelsen Kalmar län, Regeringsgatan 1 i Kalmar, samt hos aktförvararen på Kommunkansliet, Alvesta kommun, Centralplan 1 i Alvesta.

Delgivning ska anses ha skett när två veckor har förflutit från datum för detta beslut, under förutsättning att kungörelsen inom tio dagar införts i ovannämnda tidningar.

## HUR MAN ÖVERKLAGAR BESLUTET

Detta beslut kan överklagas hos Mark- och miljödomstolen i Växjö. Observera att överklagande skickas till Miljöprövningsdelegationen vid Länsstyrelsen Kalmar län, 391 86 KALMAR eller per e-post till [kalmar@lansstyrelsen.se](mailto:kalmar@lansstyrelsen.se).

Miljöprövningsdelegationen prövar om överklagande inkommit i rätt tid innan den skickas vidare till domstolen.

### Överklagande ska innehålla

- diarienummer för beslutet som överklagas,
- vad som anförs mot beslutet och på vilket sätt det bör ändras,
- kontaktuppgifter så att eventuell kommunikation i ärendet kan ske effektivt.

### Ombud

Om frågan hanteras via ombud ska en fullmakt för detta bifogas överklagandet.

### Ytterligare upplysningar

Vid frågor, kontakta gärna som den som varit föredragande i beslutet via länsstyrelsens växel på telefonnummer 010-223 80 00.

Överklagande ska vara miljöprövningsdelegationen tillhanda senast **den 19 november 2019**.

Diarienummer  
551-8971-18

### **Miljöfarlig verksamhet, beslut**

M Lindberg Ägg AB har fått tillstånd enligt 9 kap. miljöbalken till befintlig och utökad djurhållning om totalt 190 000 platser för värphöns vilket omfattar 1 900 djurenheter på fastigheterna Musteryd 1:2 och 1:10 i Alvesta kommun. Beslutet som är förenat med vissa villkor hålls tillgängligt hos Miljöprövningsdelegationen vid Länsstyrelsen Kalmar län, Regeringsgatan 1 i Kalmar och hos aktförvararen vid Kommunkansliet i Alvesta kommun, Centralplan 1, 342 80 Alvesta.

Beslutet kan överklagas hos Mark- och Miljödomstolen i Växjö genom skrivelse som lämnas till Miljöprövningsdelegationen, Länsstyrelsen Kalmar län, 391 86 KALMAR eller skickas till [kalmar@lansstyrelsen.se](mailto:kalmar@lansstyrelsen.se). Delegationen måste ha fått skrivelsen senast **den 19 november 2019**. Ange dnr. 551-8971-18.